



KREISSPORT

Ausgabe Nr. 1 / April 2026

Informationszeitschrift des Kreissportverbandes Pinneberg e.V.

JAHRESBERICHTE 2025

DER SPORT IM KREIS
PINNEBERG IN ZAHLEN

STATISTIKEN UND
SPORTANGEBOTE DER VEREINE

VEREINSANSCHRIFTEN

„TOP 15“ DER SPORTARTEN

Cara-Madleen Knust und Tobias Harren aus der Tanzsportabteilung des VfL Pinneberg vertreten den Verein erfolgreich auf Bundesebene. © Andrea Sviridova

Regio Kliniken
Bildungszentrum



Stark in die Zukunft!

Wir bieten Dir folgende Ausbildungen

- Pflegefachfrau/-mann (m/w/d)
- ATA – Anästhesietechnische/r Assistent/in (m/w/d)
- OTA – Operationstechnische/r Assistent/in (m/w/d)
- Krankenpflegehelferin/-helfer (m/w/d)
- alle Leistungen des innovativsten Klinikbetreibers Schleswig-Holsteins

Du kannst Dich jederzeit bewerben.

Fragen?
Schnelle Antworten bei



WhatsApp
0160 90593033



Aktuelle Starttermine
für die Ausbildungen
findest du auf
regio-bildungszentrum.de



Weil Ehrenamt
für uns eine
Ehrensache ist.

Morgen
kann kommen.

Wir machen den Weg frei.

Fast 9 Millionen Menschen engagieren sich ehrenamtlich in Sportvereinen und sind damit nicht nur eine wichtige Säule des Sports, sondern auch des gesellschaftlichen Zusammenlebens. Mit der Aktion „Sterne des Sports“ sagen wir gemeinsam mit dem Deutschen Olympischen Sportbund „Danke“ und zeichnen besonders engagierte Vereine aus. Mehr erfahren Sie in Ihrer Bank und unter sterne-des-sports.de



Eine Initiative von



Liebe Vereins- und Verbandsverantwortliche, liebe Sportinteressierte,

Sie und Ihr haltet die aktuelle Ausgabe der KSV Verbandszeitschrift KREISSPORT in den Händen. Der KREISSPORT als offizielles Mitteilungsorgan des Kreissportverbandes Pinneberg hat den Anspruch, das „Standard-Nachschlagewerk“ für alle Themen rund um die Sportvereinsarbeit im Kreis Pinneberg, insbesondere im Hinblick auf Zahlen und Statistiken zu sein. Wir glauben, dass diese Ausgabe dem Anspruch auch in diesem Jahr wieder gerecht wird. Gerne sind wir aber auch immer bereit, Anpassungen oder vielleicht auch andere interessante Auswertungen vorzunehmen, sofern diese von Relevanz sein sollten. Sprechen Sie uns hierzu gerne jederzeit an, wenn Sie etwas vermissen oder wenn Fragen auch nach dem Blick in unser Heft offenbleiben.

Insbesondere bei Investitionen in Sportgeräte oder Bau-/Sanierungsmaßnahmen gilt seit vielen Jahren das altbekannte Credo: „Beim Hauch der Idee einer Investition, rufe in der KSV-Geschäftsstelle an!“.

Aber nicht nur bei (finanziellen) Investitionen lohnt sich die Kontaktaufnahme mit dem KSV: Auch bei anderen Themen aus dem Vereinsalltag wie z.B. Schutzkonzept, Integration, Meisterschaften/Wettkämpfe, Aus- und Fortbildungen, Sportabzeichen, Inklusion oder Fragen zu Satzung und Vereinsordnungen, steht Ihnen das Team der KSV-Geschäftsstelle gerne zur Verfügung. In der Regel gibt es wenige Dinge aus dem Vereinsleben, die wir nicht schon einmal in irgendeiner Art und Weise gehört oder erlebt haben. Und wenn doch, werden wir uns um fachgerechte Informationen bemühen. Im Jahr 2026 steht wieder ein Kreissportverbandstag an. Hierzu treffen sich alle Vereine, Fachverbände, Ehrenmitglieder sowie Gäste aus Politik und Gesellschaft am 27. Mai im Sportzentrum der FTSV Fortuna Elmshorn (FFE). Die offizielle Einladung wurde bereits fristgerecht versandt. Der KSV freut sich auf viele Teilnehmerinnen und Teilnehmer sowie auf einen guten Austausch.

Mit Blick auf die statistischen Zahlen lässt sich feststellen, dass die Gesamtheit der Sportvereinsmitglieder im Kreis Pinneberg zum 01.01.2026 im Vergleich zum Vorjahr wieder einmal gestiegen ist. Das stimmt uns froh, auch wenn eine genaue Betrachtung einzelner Vereine eine negative Mitgliederentwicklung aufweist. Auch hier besteht das Angebot an die Vereine jederzeit auf uns zuzukommen und gemeinsam die Ursachen zu erforschen, sollte vereinsseitig Bedarf dafür gesehen werden. Insgesamt ist es aber ein mehr als positives Zeichen, dass mehr als ein Viertel der Einwohner des bevölkerungsreichsten Kreises in Schleswig-Holstein dem organisierten Sport angehören.

Wir wünschen allen, dass die sportlichen und vereinspolitischen Ziele in 2026 erreicht werden und sind gerne auf allen Ebenen dabei behilflich!
Mit sportlichen Grüßen

Mark Müller Olaf Seiler
Geschäftsführer Vorsitzender

Antragsfristen 2026

Thema	ANTRAGSFRIST
Initialzündung Sportgeräteförderung der Bürgerstiftung VR Bank in Holstein	15.02. / 15.05. / 15.08. / 15.11.2026
Bau-/Sanierungsmaßnahmen Anträge an den Kreis Pinneberg (Prioliste 2027)	01.04.2026
Übungsleiterzuschüsse	01.06.2026
Wettbewerb Sterne des Sports 2026	30.06.2026
SportFörderFonds	01.07.2026
Anmeldung Sportjugendkulturwoche	25.09.2026
Meisterschaftszuschüsse	spätestens 4 Wochen nach der Meisterschaft

KSV und Regio Kliniken: Erstes REGIONales sportmedizinisches Forum 2026!

(cn) Neue Wege gehen: 2026 wird es erstmals das REGIONale Sportmedizinische Forum geben. Am Samstag, 22.08.2026, werden Vorträge und praxisnahe Workshops kompakt, spannend und anwendungsorientiert gebündelt stattfinden – insbesondere für Trainerinnen und Trainer mit der Fachlizenz B – Sport in der Rehabilitation.

Der Kreissportverband Pinneberg (KSV) bietet seit vielen Jahren zahlreiche Fortbildungen an, die auch vom RBSV Schleswig-Holstein anerkannt werden. Zwar gehört dies nicht zu den originären Pflichtaufgaben des KSV, dennoch engagiert sich der Verband hier intensiv und erfolgreich. Hintergrund ist die große Zahl an Übungsleiterinnen und Übungsleitern mit B-Lizenz „Sport in der Rehabilitation“ in den Mitgliedsvereinen. Ziel ist es, ihnen eine wohnortnahe und thematisch aktuelle Lizenzverlängerung zu ermöglichen. Die Kooperation mit den Regio Kliniken besteht inzwischen seit elf Jahren. Diese gewachsene Partnerschaft bietet den idealen Rahmen, um neue Wege und moderne Veranstaltungsformate zu entwickeln. Professorinnen und Professoren, Privatdozentinnen und Privatdozenten, Chefärztinnen und Chefärzte, Sportlehrkräfte sowie erfahrene B-Lizenz-Trainerinnen und B-Lizenz-Trainer vermitteln medizinisches Basiswissen und aktuelle sportpraktische Inhalte in praxisorientierten Workshops. Beim Forum stehen das Herz-Kreislauf-System, der Bewegungsapparat, die Atemwege und psychische Erkrankungen im Fokus. Theorie und Praxis greifen dabei eng ineinander und ergänzen sich gegenseitig.

Dank des breiten medizinischen Leistungsspektrums der Ärztinnen und Ärzte der Regio Kliniken erhalten Trainerinnen und Trainer sowie Übungsleiterinnen und Übungsleiter fundiertes, praxisnahes und aktuelles Fachwissen. Es wird lediglich eine Schutzgebühr erhoben. Diese wird vollständig an den Förderverein der Klinik für Kinder- und Jugendpsychiatrie, Psychotherapie und Psychosomatik der Regio Kliniken gespendet. Der detaillierte Ablaufplan mit allen Workshops und weiteren Informationen wird im April veröffentlicht. Die finale Ausschreibung erscheint auf der KSV-Homepage und wird an alle Vereine sowie Interessierte versendet.



v.l.n.r.: Bei der Spendenübergabe 2025 strahlten alle Beteiligten. Mark Müller, KSV-Geschäftsführer, Christa Nordwald, KSV Sport- und Bildungsreferentin, Doreen Welack, Einrichtungsleiterin des Johannis Hospizes, Olaf Seiler, KSV-Vorsitzender und Prof. Dr. Justus Gille, Chefarzt der Klinik für Orthopädie, Unfallchirurgie und Sportmedizin.
© Regio Kliniken

Bildung im Kreissportverband Pinneberg 2025

Gemeinsam lernen – gemeinsam wachsen

(cn) Mit einem klaren Bekenntnis zur Qualitätssicherung und Nachwuchsförderung hat der KSV Pinneberg e.V. (KSV) sein Bildungs- und Lehrwesen im letzten Jahr nachhaltig gefördert. Durch gezielte Aus- und Fortbildungsangebote hat der Verband gute Rahmenbedingungen für Trainerinnen und Trainer, Funktionärinnen und Funktionäre sowie engagierte Vereinsmitglieder geschaffen. Die Lehrarbeit wurde zunehmend auch durch moderne, digitale Formate sowie eine stärkere Einbindung von Werten und Pädagogik geprägt, um dem Fachkräftemangel wirksam zu begegnen. Sportvereine sind ein wichtiges Bollwerk der Demokratie – sie vermitteln Gemeinschaft, Verantwortung und gesellschaftlichen Zusammenhalt. Dieses Selbstverständnis hat sich auch in der Aus- und Fortbildungsarbeit des Kreissportverbands Pinneberg (KSV) widerspiegelt. Methodenvielfalt und Qualitätsentwicklung zeigten sich unter anderem in Pilotlehrgängen wie dem „Sport Kinder Coach“ und der Ausweitung der sportpraktischen Fortbildungen zum Thema „Sport im Ganztage“, die darauf abzielen, die Lehrarbeit durch neue didaktische Ansätze nachhaltig zu verbessern.

Der KSV fördert dabei ein modernes Rollenverständnis; Trainerinnen, Trainer und Übungsleitende werden zunehmend als Lernbegleiter und Berater im Sportverein verstanden – nicht mehr ausschließlich als sportliche Anleiter.

Im vergangenen Jahr wurde verstärkt auch auf hybride und digitale Lehrformate gesetzt. Online-Module wurden mit Präsenzphasen kombiniert und ermöglichen eine flexible, zeitgemäße Weiterbildung. Dies betraf sowohl die DOSB-Lizenzausbildung als auch zahlreiche Fortbildungen. So soll eine kontinuierliche Qualifizierung für alle Altersgruppen – von Jugendlichen bis hin zu Erwachsenen – sichergestellt werden. Die Bildungsarbeit des KSV stützt sich auf drei zentrale Bereiche: Ausbildung, Fortbildung und die Inhouse-Schulungen.

Im Jahr 2025 wurden weitere inklusive Fortbildungsangebote durchgeführt; zudem konnten eine inklusive C-Lizenzausbildung und der KSV-Trainertag sehr erfolgreich durchgeführt werden. Im Februar 2026 haben erneut 19 neue Übungsleiterinnen und Übungsleiter ihre Ausbildung mit der C-Lizenz erfolgreich abgeschlossen. Wir wünschen allen eine spannende und erfüllende Zeit in ihren Vereinen. Dank der Qualitätsoffensive des zuständigen Ministeriums und der Antragsstellung des KSV konnten die Teilnehmenden komplett kostenfrei an der Ausbildung teilnehmen. Ein besonderer Dank gilt unserem engagierten Lehrteam. Seit vielen Jahren begleitet es die Lizenzausbildung mit großem Einsatz – seien es neue DOSB-Konzeptionen oder interne Weiterentwicklungen des KSV. Die Lehrteams gehen als Lernbegleiter voran und gestalten die Bildungsarbeit aktiv mit. Mit einer Vielzahl an Bildungsangeboten, flexiblen Lehrformaten sowie einer kontinuierlichen Weiterentwicklung des Programms möchte der KSV auch künftig ein zukunftsorientierter und bedeutender Akteur der Sportbildung im Kreis Pinneberg bleiben. Kurze, themenbezogene Online-Seminare zu Inhalten wie Kommunikation, Lernen oder Sportmedizin haben sich neben klassischen sportpraktischen Präsenzveranstaltungen als sehr erfolgreich etabliert. Diese Formate ermöglichen eine orts- und zeitunabhängige Weiterbildung. Schule & Verein: Ein besonderer Fokus liegt auf der engen Verknüpfung von Schule und Sportverein gerade hinsichtlich des Ganztags, der ab 2026 verpflichtend von den Schulen umgesetzt werden muss. Fortbildungen im Kinder- und Jugendsport zu Themen wie Bewegungsförderung im Kindesalter, soziale Kompetenzen und emotionale Entwicklung standen dabei im Mittelpunkt. Die vom Deutschen Sportlehrerverband (DSL) geäußerte Kritik an unzureichenden Sportstunden und dem Mangel an Fachkräften verdeutlicht zusätzlich die Bedeutung einer zukünftigen starken Kooperation zwischen Schulen und Vereinen.

Ein zentrales Ziel bleibt die Gewinnung und Qualifizierung von Fachkräften. Die Vision des KSV war und bleibt es, ausreichend qualifizierte Übungsleiterinnen, Übungsleiter und Trainerinnen und Trainer in allen Sportarten bereitzustellen, um dem Mangel aktiv entgegenzuwirken.

Vereinsberatung: Lehrarbeit findet zunehmend auch in Form von individueller Vereinsberatung statt, um Vereine zukunftsfähig aufzustellen – sowohl in der Sportverwaltung mit Wissen für den Vereinsalltag als auch bei Themen wie Schutzkonzepten, „Sport mit Haltung“ oder den Ganztagsangeboten.



Foto: Lehrteammitglied Stefan Göttsche mit Teilnehmerinnen des Übungsleitergrundkurses. © KSV Pinneberg

Organisation und Ausblick: Trotz zeitweiliger Darstellungsprobleme im LSV SAMS-System konnten alle Veranstaltungen im letzten Jahr zuverlässig gebucht werden. Der Landessportverband Schleswig-Holstein (LSV) arbeitet bereits an neuen digitalen Lösungen, um die Lehrgangsverwaltung künftig noch viel nutzerfreundlicher zu gestalten.

Ein herzlicher Dank gilt allen Referentinnen und Referenten sowie der Stadt Elmshorn, dem Elmshorner MTV (EMTV), dem SC Pinneberg, dem VfL Pinneberg sowie dem Heidgrabener SV für die Bereitstellung von Sporthallen, Sportplätzen und Gymnastikräumen. Das stets aktualisierte Aus- und Fortbildungsprogramm ist auf der Homepage des KSV unter der Rubrik „Bildung/Bildungsprogramm“ veröffentlicht.

Ausbildung soll bewegen, wir freuen uns auch künftig auf motivierte und engagierte Teilnehmerinnen und Teilnehmer aus der großen Sportfamilie unserer Mitgliedsvereine, aber genauso aus ganz Schleswig Holstein.

Das KSV-Bildungsjahr 2025 in Zahlen:	LE	angem. Teilnehmer	tatsächl. Teilnehmer	Kooperation
Sportliche Fortbildungen KSV				
Faszien Impulse	5	16	16	
Tabata Intervall Training	4	11	11	
DAS Prüferlehrgang	10	21	21	
KSV Trainertag	6	100	93	
Funktionelles Athletiktraining	5	9	9	
Gehirngerechtes Lernen	4	16	16	
Workout auf dem Balance Pad	4	16	16	
Effektives Kraftausdauertraining Kurz/Langhantel	4	12	11	
Schulter, die Rotatoren Manschette verstehen	2	13	12	
Stretching und Beweglichkeit	2	20	20	
Regeneratives Yoga	6	14	14	
Pilates - Variationen mit Kleingeräten	7	16	16	
Atmung, Stress und Entspannung	2	20	19	
Gesamt	61	284	274	
Projekt Bewegungspass				
Bewegungspass Zertifizierung	9	2	2	
Gesamt	9	2	2	
Vereinsmanagement-Lehrgänge				
Absicherung im Verein - Sportversicherung	2	14	10	ARAG
Kassenwarte aktuell - Kompaktschulung Teil 1	2	19	18	
Kassenwarte aktuell - Kompaktschulung Teil 2	2	18	17	
Gesamt	6	51	45	
Sportmedizinische Fortbildungen				
Knackpunkt Knie	2	13	11	Regio Klinik
Plötzlicher Herztod	2	9	7	Regio Klinik
Kampfgeist stärken - so hilft Sport Krebspatienten	2	13	13	Regio Klinik
Möglichkeiten u. Auswirkungen körperlicher Aktivität bei neurologischen Erkrankungen	2	23	19	Regio Klinik
Sport als Therapie - was tut psychisch Kranken gut	2	22	18	Regio Klinik
Lunge in Bewegung	2	19	17	Regio Klinik
Gesamt	12	99	85	
Gesamt Fortbildungen	88	436	406	

KSV-ÜL-Ausbildung (DOSB)				
DOSB ÜL C Lizenzlehrgang Breiten- u. Freizeitsport 2024/2025 - nur Schwerpunktkurs in 2025	40	23	23	
DOSB ÜL C Lizenzlehrgang Breiten- u. Freizeitsport 2025/2026 - Gesamt	120	23	23	
nur Grundkurs gebucht	40	4	4	
Gesamt	120	23	23	
Sport Kinder Coach	15	19	19	
Gesamt KSV-ÜL-Ausbildung	175	65	65	
Gesamt Lehrgänge	263	501	471	
Lehrgänge Sportjugend				
Austausch Treffen Kinderschutz	8	16	15	SJSH
Basismodul Aktiv im Kinder- und Jugendschutz	4	44	42	SJSH
Konflikte meistern	6	10	10	SJ
Aktiv im Kinderschutz, Qualifizierung von Ansprechpartnern	10	16	15	SJ / SJSH
Fit für den Ganzttag	5	13	13	SJ
Ansprechpartner Treffen der Kinderschutzbeauftragten der Vereine	10	16	15	SJ
Gesamt	36	105	100	
Gesamt Lehrgänge	299	606	571	
Inhouse Schulungen				
EMTV Ehrenamtsmanagement	8	19	19	
BMTV demokratische Konfliktbewältigung	7	58	58	
Vosslocher Sportverein	6	16	16	
Kreisschützenverband	6	47	47	
Gesamt	27	140	140	
Gesamt Lehrgänge inkl. Inhouseschulungen	326	746	711	

Rekordförderung für den Leistungssport

(js) Die finanzielle Unterstützung leistungssportlicher Ambitionen der Aktiven in den Mitgliedsvereinen stellt traditionell einen bedeutenden Förderschwerpunkt des KSV Pinneberg dar. Bei aller Freude über insgesamt steigende Mitgliederzahlen basierend auf einer offenen Willkommenskultur und einer vorrangig breiten- und gesundheitssportlichen Ausrichtung der Vereine, sollen so leistungssportliche Strukturen vor Ort geschaffen, erhalten und gestärkt werden. Zudem soll die Teilnahme an überregionalen Meisterschaften aktiv unterstützt werden.

Nach der Rekordbilanz in 2024 mit 123 genehmigten Anträgen und einem Fördervolumen von knapp 60.000,- € wurde diese Marke im abgelaufenen Jahr erneut gebrochen. Der KSV verzeichnete in **2025 insgesamt 149 Förderanträge** und konnte die Heimatvereine der Aktiven mit ca. 68.600,- € unterstützen. Dies entspricht einer durchschnittlichen Förderung je Antrag von ca. 460,- €.

Wir gratulieren allen beteiligten Aktiven und verantwortlichen Trainern sehr herzlich zu den erzielten sportlichen Erfolgen auf Landes- und nationaler Ebene und freuen uns, dass der KSV Pinneberg mit Unterstützung der Bürgerstiftung VR Bank in Holstein (5.000,- €) erneut eine wirksame finanzielle Förderung der Vereine sicherstellen konnte. Die Fördersätze blieben in der seit 01.03.2023 geltenden Höhe unverändert und betragen 0,10 € pro Kilometer pro Teilnehmer. Ferner wurden bis zu zwei Übernachtungen pro Teilnehmer mit jeweils 15,- € gefördert.

In 2025 wurden seit Anfang März erstmals auch **Altersklassen- und Seniorenmeisterschaften** bis zu max. 1.000,- Zuschusshöhe je Antrag gefördert. Zudem konnten Vereine bei Qualifizierung von Aktiven für überregionale Meisterschaften auch eine Förderung für dabei **offiziell angesetzte Schieds- und Kampfrichter** beantragen. Die Neuregelung der Förderrichtlinie wurde in 2025 insgesamt 17 x genutzt und bleibt in 2026 unverändert.

Die große Zahl überregionaler Erfolge in ganz unterschiedlichen Sportarten steht in beeindruckender Weise als Beleg dafür, wie breit ausgestaltet die Sportlandschaft im Kreis Pinneberg ist. Dies wird erst ermöglicht durch die vielseitigen und bedarfsgerechten Angebote der Vereine und die qualitativ hochwertige Trainingsarbeit im Breiten- und Leistungssport.

Die Aktiven der Mitgliedsvereine konnten sich in 2025 für die Teilnahme an überregionalen Meisterschaften in folgenden - im DOSB organisierten Sportarten – qualifizieren: Basketball, Badminton, Billard, Bogenschießen, Cheerlea-



Die Bürgerstiftung der VR Bank in Holstein unterstützte die Meisterschaftsförderung erneut in 2025 (v.li.n.re.): Mark Müller (KSV Pinneberg), Uwe Altemeier (stellv. Vorsitzender KSV Pinneberg), Uwe Augustin (Vorstand der Bürgerstiftung VR Bank in Holstein), Jan Schamerowski (KSV Pinneberg) und Bettina Fischer (Geschäftsführerin der Bürgerstiftung VR Bank in Holstein). © VR Bank

ding, Darts, Einrad, Faustball, Fechten, Floorball, Fußball, Gerätturnen, Judo, Kegeln, Leichtathletik, Rhönrad, Rudern, Schach, Schießen, Schwimmen, Segelfliegen, Tanzen, Taekwondo, Tischtennis, Unterwasserhockey, Volleyball.

Hinweise und Ausblick ins Jahr 2026:

Auch in 2026 steht die Meisterschaftsförderung im Gesamtvolumen von 69.000,- € ganzjährig zur Unterstützung der Vereine zur Verfügung. Die vorgenannten Fördersätze bleiben dabei unverändert. Das Antragsformular sowie die Richtlinie in der gültigen Fassung sind auf unserer Homepage unter der Rubrik „Zuschüsse“ verfügbar. Damit Vereine die Förderung im Bedarfsfall auch erhalten, bitten wir um die fristgerechte **Einreichung der Anträge bis spätestens einen Monat nach Veranstaltungsende** inklusive aller erforderlicher Anlagen.

Zudem bitten wir alle Vereine, die jeweiligen Unterlagen nach Möglichkeit **ausschließlich digital** per eMail einzureichen:

jan.schamerowski@ksv-pinneberg.de

Der Versand der Bescheide erfolgt in 2026 ebenfalls digital an die im LSV-Intranet hinterlegte Mail-Adresse des beantragenden Vereins.

Bei Fragen zur Meisterschaftsförderung hilft das Team des KSV gerne persönlich oder telefonisch weiter.



Die Freiwasserschwimmer des EMTV kämpften bei den Deutschen Meisterschaften in Rostock um Medaillen. © EMTV

Anpassung der Sportförderrichtlinien des Kreises Pinneberg in 2025

(mm) Der KSV Pinneberg übernimmt schon seit Jahren die sog. „nicht-investive“ Sportförderung des Kreises Pinneberg gem. Vertrag mit dem Kreis. Darüber hinaus fördert der Kreis Pinneberg Neu-/Um-/Erweiterungsbauten und Sanierungen sowie den Aufbau regenerativer Versorgungsstrukturen für vereinseigene Sportanlagen und hat für diese „investiven“ Sportförderungen bereits seit Jahren eigene Sportförderrichtlinien erstellt. Diese Richtlinien unterliegen immer wieder der Überarbeitung und werden an zeitgemäße Anforderungen angepasst.

Im vergangenen Jahr wurde von der Kreispolitik echter Bürokratieabbau vorgenommen und die Investitionsgrenze, ab der eine sog. fachtechnische Prüfung durch die Abteilung Zuwendungsbau des Kreises vorgenommen werden muss, hochgesetzt. Diese Grenze beträgt nun € 50.000,- (zuvor € 25.000,-). Das bedeutet, dass alle Projekte, deren Investitionssummen zwischen € 10.000,- und € 49.999,- liegen, nicht mehr fachtechnisch geprüft werden müssen. Es reicht eine sachliche Prüfung durch den Zuwendungsgeber (Fachdienst 31 Kindertagesbetreuung, Schule, Kultur und Sport) aus. Damit wird das Team vom Zuwendungsbau entlastet, und Anträge in dieser Spanne können schneller bewilligt werden.

Diese Anpassung ist auch eine Harmonisierung mit der Sportförderrichtlinie des Landessportverbandes Schleswig-Holstein (LSV), in der ebenfalls die baufachliche Prüfungsgrenze auf € 50.000,- festgelegt ist.

Der Kreissportverband Pinneberg dankt sowohl der Kreispolitik für diese Vereinfachung als auch der Verwaltung für die Vorbereitung und zukünftige Umsetzung der Sportförderrichtlinien.

Die Sportförderrichtlinien des Kreises sind immer in ihrer aktuellen Fassung über die Homepage des KSV einseh- und downloadbar:

<https://ksv-pinneberg.de/zuschusse/zuschusse>

Übungsleiterzuschüsse – Rückblick 2025 – Vorschau 2026

(js) Die finanzielle bedeutendste Form der Unterstützung der Mitgliedsvereine durch den KSV Pinneberg umfasst die Förderung der ehrenamtlich tätigen Trainer und Übungsleiter im Sportbetrieb. Auf Antrag gewährt der KSV dazu Zuschüsse zur teilweisen Deckung der Kosten durch die Beschäftigung von Übungsleitern mit und ohne Lizenz und Betreuern. Die Förderung trägt der Tatsache Rechnung, dass die Gewinnung, Qualifizierung und Bindung von Übungsleitern zentrale Erfolgsfaktoren für eine positive Vereinsentwicklung darstellen.

Jeweils im Frühjahr erhalten alle Mitgliedsvereine postalisch die für die Zuschussgewährung relevanten Unterlagen und können im Anschluss die entsprechenden Anträge **bis zum 01.06.** in der Geschäftsstelle einreichen. Dieser Termin ist unbedingt einzuhalten, da verspätet eingereichte Anträge generell nicht mehr berücksichtigt werden können.

Die Bezuschussung der Vereine umfasst zwei Teilbereiche:

1. **Die allgemeine Förderung der Vereine** zur teilweisen Deckung der durch ihre ehrenamtlichen Übungsleiter/Trainer, Betreuer und Helfer **ohne Lizenz** entstehenden Kosten wird vom KSV anhand der sogenannten Mitgliederwertzahl berechnet. Diese setzt sich zusammen aus der Anzahl der Vereinsmitglieder lt. der LSV-Bestandserhebung per 01.01. eines Jahres bis 26 Jahre x 2 plus der restlichen erwachsenen Mitglieder ab 27 Jahre. Kinder und Jugendliche jedes Vereins werden somit bei der Förderung doppelt berücksichtigt. **Eine eigenständige Berechnung durch die Vereine ist nicht erforderlich.** Pro Mitgliederwertzahl wurde in 2025 ein Zuschuss von € 2,00 ausgezahlt.

2. **Die Qualitätsförderung** zur teilweisen Deckung der Kosten, die durch die Beschäftigung der regelmäßig im Vereinsbetrieb tätigen ehrenamtlichen Übungsleiter/Trainer **mit gültiger Lizenz** entstehen, betrug in **2025** pro lizenziertem Übungsleiter/Trainer **€ 300,-**.

Die unter Pkt. 1 aufgeführte Förderung steht allen Vereinen im KSV Pinneberg zu, auch wenn der Verein keine Übungsleiter beschäftigt. Daher sollte jeder Verein grundsätzlich den entsprechenden Antrag fristgerecht einreichen, um sich die entsprechenden Fördergelder zu sichern.



Der KSV Pinneberg bietet zahlreiche Lehrgänge zum Lizenzerwerb und zur -verlängerung an. © KSV Pinneberg

Die Gewährung der Zuschüsse setzt lediglich die **fristgemäße Zahlung der Mitgliedsbeiträge** an den KSV voraus. Zudem muss ein **gültiger Körperschaftssteuerfreistellungsbescheid** des Vereins vorliegen. Generell empfehlen wir allen Vereinen, neu erhaltene Freistellungsbescheide immer in Kopie an den KSV zu senden. Diese sind in der Regel fünf Jahre ab Ausstellungsdatum gültig und werden von der Geschäftsstelle im LSV-Intranet registriert.

Damit alle lizenzierten Übungsleiter auch gefördert werden können, bitten wir die Verantwortlichen auf die **Gültigkeitsdauer der jeweiligen Trainerlizenzen** zu achten. Zur Verlängerung abgelaufener Lizenzen ist die Teilnahme an Fortbildungslehrgängen erforderlich. Derartige Kurzlehrgänge bietet der KSV Pinneberg auf seiner Webseite unter der Menüpunkt „Bildung“ an. Weitere Lehrgänge werden vom Bildungswerk des LSV sowie von Fachverbänden angeboten. Im Jahresverlauf verlängerte Lizenzen können auch nachträglich bis Ende November beim KSV eingereicht werden. In diesen Fällen erfolgt zum Jahresende eine Nachberechnung der daraus resultierenden Zuschüsse.

Rückblick 2025:

Im Jahr 2025 wurden insgesamt **153 Anträge mit insgesamt 1.338 bewilligten Lizenzen** (2024: 1.269) gestellt. Damit lag die absolute Anzahl an Anträgen auf Vorjahresniveau während bei der Anzahl gültiger Lizenzen eine erfreuliche Steigerung um über 5% feststellbar war. Die Fördersumme betrug in 2025 insgesamt € 636.824 (2024: € 609.336).

Unverständlich bleibt aus Sicht des KSV die Tatsache, dass insgesamt 38 Vereine trotz mehrfacher Aufforderung durch die KSV-Geschäftsstelle keinen Antrag eingereicht und damit in Zeiten knapper Kassen auf ihnen zustehende Fördermittel verzichtet haben.

Ausblick 2026:

Der KSV setzt in 2026 die finanzielle Förderung der Vereine unter Beibehaltung der bisherigen Fördersätze unverändert fort.

Mit prognostizierten 1.350 Übungsleitern ergibt sich damit ein Haushaltsansatz von € 650.000, was einer Erhöhung um ca. 3 % zum Ansatz 2025 entspricht. Der neue Ansatz der ÜL-Förderung macht gut 51% der gesamten Haushaltsausgaben des KSV Pinneberg aus und entspricht knapp 63% der Kreisförderung, die der KSV zur nicht-investiven Sportförderung erhält.

Um wieder eine reibungslose Zuschusszahlung abwickeln zu können, müssen die Vereine ihre Anträge und Lizenzen wie gewohnt bis zum 01. Juni 2026 einreichen. Die Antragsformulare und Unterlagen hierzu werden Ende März 2026 postalisch an die Vereine verschickt.

Die Anträge können gerne per E-Mail eingereicht werden (Mail: jan.schamerowski@ksv-pinneberg.de), aber auch per Post ist die Beantragung weiterhin möglich. Bei Rückfragen zu Anerkennungen oder Beantragung der Übungsleiterzuschüsse steht Jan Schamerowski (04121-90856-12) gerne zur Verfügung.

SportFörderFonds 2025: Sparkasse Südholstein und KSV Pinneberg unterstützen 25 Sportvereine mit 50.000 Euro aus dem SportFörderFonds

(jw) Am 01. Dezember 2025 war der VfL Pinneberg e.V. Gastgeber für Funktionäre aus 25 verschiedenen Sportvereinen des Kreises Pinneberg, Vertreter der Sparkasse Südholstein und des Kreissportverbandes Pinneberg (KSV). Zur Freude der Vereine wurden bereits zum 26. Mal Zuschüsse aus dem SportFörderFonds der Sparkasse Südholstein und des KSV zur Anschaffung langlebiger Sportgeräte für 2025 ausgeschüttet. „Die Sparkasse Südholstein engagiert sich in der Region und für die Region und dafür ist die enge Zusammenarbeit mit dem Kreissportverband Pinneberg e.V. (KSV) ein wichtiger Baustein. Durch den SportFörderFonds trägt das Institut seit 25 Jahren dazu bei, dass Vereine ihren Mitgliedern guten Sport mit zeitgemäßen und sicheren Geräten anbieten können“, erklärt der Geschäftsbereichsleiter für Privatkunden Mirko Hundertmark. Er lobt die Arbeit der Aktiven und Ehrenamtlichen in den Sportvereinen. „Der SportFörderFonds wird gespeist aus dem Ertrag der Sparkassen-Lotterie Los-Sparen. Je mehr Lose die Menschen erwerben, umso mehr Mittel können wir auch an den Kreissportverband Pinneberg und seine Mitgliedsvereine ausschütten, meist zugunsten der Jugendarbeit in der Region“, so Mirko Hundertmark weiter. In diesem Jahr hat der KSV Pinneberg wieder einen eigenen Anteil von 25.000 Euro in den SportFörderFonds beigetragen. Somit waren es, wie im Jahr 2024, ganze 50.000 Euro, die den Vereinen als Zuschüsse für Sportgeräte-Investitionen zur Verfügung standen. Die gute Nachricht: Die Sparkasse gibt auch in 2026 grünes Licht für 25.000 Euro für den Sport.

„Wir hoffen, dass die Sparkasse Südholstein auch weiterhin unser Partner bleibt“, sagte Mark Müller, Geschäftsführer des KSV Pinneberg, der die Veranstaltung moderierte und bedankte sich ausdrücklich für die unbürokratische und freundliche Zusammenarbeit. „Kaum eine Kommune fördert noch die An-



Mark Müller, Geschäftsführer KSV Pinneberg (li.), und Mirko Hundertmark, Geschäftsbereichsleiter für Privatkunden bei der Sparkasse Südholstein © KSV Pinneberg



Die anwesenden Vereinsvertreter freuen sich über die Unterstützung aus dem SFF 2025 © KSV Pinneberg

schaffung von Sportgeräten, die aber einen hohen Kostenfaktor für die Vereine darstellen. Daher ist das bemerkenswerte und äußerst nachhaltige finanzielle Engagement der Sparkasse Südholstein unverzichtbar“, so Mark Müller. Den in 2025 geförderten Maßnahmen stehen rund 213.000 Euro an Investitionen gegenüber. Die Palette der geförderten Anschaffungen reicht von Tischtennisplatten, diversen Turngeräten, Fußballtoren, Kinder-Ruderbooten bis hin zu Schul Pferden und sogar einem Schulungs-Segelflugzeug. Begeistert berichteten die Vertreter der Vereine über ihre Anschaffungen und deren Nutzen und bedankten sich oftmals sehr emotional für den erhaltenen Zuschuss. Verschiedene Darbietungen der Tanzsportabteilung des VfL Pinneberg, ein kleiner Imbiss und Umtrunk sowie ein langer Sportschnack rundeten den gelungenen Abend ab.

Folgende 25 Vereine erhielten in 2025 Zuschüsse: Kreisschützenverband Pinneberg, Barmstedter MTV, SSV Rantzaу, RV Binnendiek, Elmshorner Ruder-Club, Elmshorner Schützengilde, Halstenbeker TS, VfL Pinneberg, SuS Waldenau, ASP Pinneberg, SRG Pinneberg, SC Egenbüttel, FC Union Tornesch, SC Rist Wedel, RG Wedel, TuS Hasloh, Kummerfelder SV, TSV Sparrieshoop, Kölln Reisieker Schützenverein, SCU, TV Moorrege, WSV Neuendeich, Seglervereinigung Pinnau, TV Haseldorf, Vosslocher SV

Auch für dieses Jahr stellen die Sparkasse Südholstein und der KSV gemeinsam wieder 50.000 Euro für den SportFörderFonds zur Verfügung. Bis zum 01.07.2026 können Anträge an den KSV für im Jahr 2026 geplante oder bereits erfolgte Anschaffungen gestellt werden. Ein Antragsformular gibt es nicht, und es darf nur ein Antrag pro Verein und Jahr gestellt werden. Selbstverständlich berät der KSV gerne bei Fragen zu den Bestimmungen unter 04121-90856-0 oder www.ksv-pinneberg.de



Am Mikro Jens Büchner Vorsitzender des Kreisschützenverbandes Pinneberg, der über den Erwerb von Lichtpunktgewehren für Kinder und Jugendliche mit Hilfe des Zuschusses aus dem SportFörderFonds berichtet © KSV Pinneberg

Keine Chance für Langeweile

(js) Beeindruckende Zahlen rund um die Sportjugendkulturwochen (SJKW) der Sportjugend im KSV Pinneberg: Über 450 vielfach ehrenamtliche Helfer investierten über 6.300 Zeitstunden, um allen daheimgebliebenen Kindern und Jugendlichen im Kreis Pinneberg tolle Erlebnisse in den Herbstferien 2025 zu beschern. Knapp 200 Veranstaltungen wurden von über 5.000 jungen Teilnehmern besucht. Die inhaltliche Ausgestaltung der Angebote zeigte auf beeindruckende Weise die große Kreativität der 23 beteiligten Vereine in der Kinder- und Jugendarbeit. Neben Dauerbrennern im sportlichen Bereich wie Fußball- und Tenniscamps sowie Turnspielen wurden auch vielfältige weitere Aktivitäten darunter Hallenübernachtungen, Tagesausflüge, Halloween-Partys, Zirkusprojekte oder Bastel- und Umweltprogramme angeboten.

Die SJKW haben damit auch nach über 30 Jahren nichts an Attraktivität eingebüßt. Der KSV Pinneberg bedankt sich sehr herzlich bei allen beteiligten Vereinen für das tolle Engagement für Kinder und Jugendliche. Dies motiviert uns sehr, die Vorbereitungen für die 35. Auflage der SJKW in 2026 bereits jetzt aktiv voranzutreiben. Alle Mitgliedsvereine erhalten dazu nach den Osterferien eine erste Information zur weiteren Planung.

Die SJKW in 2026 finden in der Zeit vom 10.10. – 25.10. statt. Die Programme können bis zum 25.09.2026 beim KSV eingereicht werden.

Ein besonderer Dank geht an die Sparkasse Südholstein sowie die Sportjugend Schleswig-Holstein, die dieses einzigartige Projekt in 2025 erneut tatkräftig unterstützt und so dazu beigetragen haben, dass die beteiligten Vereine unter Berücksichtigung der Eigenmittel der Sportjugend des KSV Pinneberg mit insgesamt 8.000,- € gefördert werden konnten.



Vorbereitungstreffen für die SJKW 2025. © KSV Pinneberg

Deutsches Sportabzeichen 2025

(jw) Der KSV Pinneberg dankt allen Prüfern für ihren unermüdlichen Einsatz und den Schulen, Vereinen oder anderen Institutionen für die Möglichkeit, Menschen in Bewegung zu bringen und ihnen durch das Deutsche Sportabzeichen auch ohne Teilnahme am Wettkampfsport oder Leistungssport für ihre Leistungen eine Anerkennung in Form von Urkunde und Abzeichen zu verleihen.

Insgesamt haben **1.545** Sportlerinnen und Sportler das Sportabzeichen im Jahr 2025 abgelegt. Die Abnahmen gliedern sich wie folgt auf:

Abnahmen bei Erwachsenen **628** (im Vorjahr: 592, 2023: 553, in 2022: 568; in 2021: 556)
Abnahmen bei Jugendlichen **917** (im Vorjahr: 976, 2023: 823, in 2022: 823; in 2021: 647)

Eine Übersicht über Einzelzahlen der im Kreis Pinneberg erworbenen Erstabnahmen und Wiederholungen ist im statistischen Teil aufgeführt. Alle

Sportlerinnen und Sportler, die im Berichtsjahr ein Bicolor-Abzeichen mit Zahl ab „35“ erreichten, wurden persönlich vom Landessportverband Schleswig-Holstein zu einer Ehrungsveranstaltung am 17. April nach Kiel eingeladen.

- Bicolor mit Zahl 35:** Hans-Peter Boye (BMTV)
- Bicolor mit Zahl 40:** Jürgen Stahl (TuS Appen)
Gabi Lüders (VfL Pinneberg)
- Bicolor mit Zahl 45:** Christine Möller (Sport und Spaß Uetersen)
Elisabeth Hoener (Sport und Spaß Uetersen)
- Bicolor mit Zahl 50:** Reinhard Jensen (Wedeler TSV)
Rolf Sedemund (EMTV)
Antje Kaufmann (Halstenbeker Turnerschaft)

Darüber hinaus wurden nachfolgenden Sportlern Ehrengaben des LSV verliehen:

- Bicolor mit Zahl 25:** Jürgen Böttcher (SV Blau Weiß 96 Schenefeld)
Ingrid Rasmussen (SV Blau Weiß 96 Schenefeld)
Cornelia Ruge (SV Hörnerkirchen)
Margitta Schneider (FTSV Fortuna Elmshorn)
Thomas Rauch (Wedeler TSV)
- Bicolor mit Zahl 30:** Claudia Kohl (MTV Ellerhoop)
Renate Jäschke (SV Blau Weiß 96 Schenefeld)
Viola Bornemann (Halstenbeker Turnerschaft)
Silvio Vogt (FTSV Fortuna Elmshorn)
Anke Schröder (Rellinger Turnverein)
Florian Neumann (TuS Esingen)

Statistische Übersicht

Einzelzahlen der im Kreis Pinneberg erworbenen Abnahmen:

I. Abnahmen Männer und Frauen (ab 18 Jahren)

Männer		Frauen	
Bronze	18	Bronze	17
Silber	65	Silber	64
Gold	203	Gold	261
Gesamt	286	Gesamt	342

II. Abnahmen Kinder & Jugendliche (Alter 6-17 Jahre)

Jungen		Mädchen	
Bronze	63	Bronze	60
Silber	166	Silber	189
Gold	170	Gold	269
Gesamt	399	Gesamt	518

III. Abnahmen Schulen (Kinder & Jugendliche)

	Schule	
1.	Elsa-Brändström-Schule Elmshorn:	207
2.	JBS Pinneberg:	47
3.	KGSE Elmshorn:	10
4.	Leibniz Privatschule Elmshorn:	9
Gesamt		273



Sportabzeichen und Schule

Das Deutsche Sportabzeichen ist in der Schule eine gute Möglichkeit, um dem zunehmenden Bewegungsmangel bei Kindern und Jugendlichen entgegenzuwirken. Das vielfältige Übungsangebot fordert die unterschiedlichen motorischen Fähigkeiten der Schülerinnen und Schüler heraus. Es kann unterrichtsbegleitend durchgeführt werden, die Leistungsergebnisse können zur Notenfindung beitragen und als Belohnung für die bestandene Abnahme gibt es für die kleinen Sportler*innen eine Urkunde und ein Abzeichen. Alle Lehrer, die Interesse an der Abnahme des Deutschen Sportabzeichens in Ihren Klassen haben, können gerne mit Jessica Wiekhorst aus der KSV-Geschäftsstelle unter jessica.wiekhorst@ksv-pinneberg.de oder 04121 – 90 85 613 Kontakt aufnehmen.

Landessportverband und Sparkassen in Schleswig-Holstein zeichnen erfolgreiche Sportabzeichen-Teams aus:

Anfang 2025 hat der Landessportverband Schleswig-Holstein bereits zum achten Mal einen Wettbewerb unter dem Motto „Mein Team macht das

Sportabzeichen“ ausgeschrieben. Die Gewinner wurden im März vom LSV per Auslosung ermittelt. Dank der Förderung dieses Wettbewerbs durch die Sparkassen in Schleswig-Holstein und mit zusätzlicher Unterstützung des Landessportverbandes konnten Geldpreise in Höhe von je 500 Euro für die jeweiligen Gewinnerteams / Schulklassen vergeben werden.

Herzlichen Glückwunsch!!! Aus dem Kreis Pinneberg haben folgende Teams gewonnen:

- > Die Klasse 6 b der Elsa-Brändström-Schule (Foto oben)
- > Das Team „Bewegte Frauen“ vom Heidgrabener SV

Für das Jahr 2026 schreiben die schleswig-holsteinischen Sparkassen und der Landessportverband Schleswig-Holstein die Sportabzeichen-Wettbewerbe für Vereine des Landes, Teams und Schulklassen wieder aus. Die Meldebögen sind beim KSV erhältlich. Meldeschluss ist der 31. Dezember 2026.

Die Vertreter der örtlichen Sparkassen, des Kreissportverbandes Pinneberg sowie des Landessportverbandes Schleswig-Holstein wünschen viel Erfolg für die Sportabzeichenabnahme in 2026!

Insgesamt wurden im Kreis Pinneberg in 30 Vereinen das Deutsche Sportabzeichen abgenommen. Hier als Übersicht die „Top 15“ Vereine:

Verein	Kinder	Erwachsene	Gesamt	+/- Vorjahr
1. TuS Esingen	73	99	172	+6
2. Halstenbeker Turnerschaft	96	58	154	+13
3. SV Blau-Weiß 96 Schenefeld	44	75	119	+11
4. Elmshorner MTV (incl. LG Elmshorn)	50	54	104	+13
5. Heidgrabener Sportverein	47	34	81	+17
6. TSV Uetersen	32	42	74	+36
7. Barmstedter MTV	44	20	64	-12
8. TuS Hasloh	49	9	58	+8
9. Sport & Spaß Uetersen	34	19	53	+17
10. TSV Ellerbek	24	28	52	+7
10. Wedeler TSV	31	21	52	-9
11. TuS Hemdingen-Bilsen	38	5	43	-46
12. SV Hörnerkirchen	41	15	41	-5
13. TuS Appen	22	12	34	+15
14. VfL Pinneberg	4	25	29	+3
15. FTSV Fortuna Elmshorn	1	25	26	+1

Der Sportverein im Wandel - Zukunftschancen aktiv gestalten

(ht) Der gemeinnützige organisierte Sport ist mit ständigen gesellschaftlichen und wirtschaftlichen Veränderungen sowie Herausforderungen konfrontiert. Vereine und ihre Vorstände müssen sich diesen stellen und strategisch überlegen, wie sie auf anstehende Fragen und Probleme richtig reagieren können. Im Vordergrund stehen dabei Fragen wie: Welche Chancen ergeben sich, welche Risiken? Wie sollte der Vorstand Veränderungsprozesse im Verein sinnvoll gestalten? Die Handlungsoptionen reichen von der Neugründung, organisatorischen Veränderungen innerhalb des Vereins, über Kooperationen und Verschmelzungen bis hin zur Auflösung eines Vereins. Die EINE Lösung gibt es nicht, aber bereits unter rechtlichen Aspekten gibt es eine Menge zu beachten: Erwähnt seien hier beispielsweise Zivilrecht, Vereinsrecht, Steuerrecht, Verbandsrecht.

An den KSV wurden in letzter Zeit vermehrt Anfragen dazu gerichtet, was bei Kooperationen von Sportvereinen zu beachten ist. Neben den emotionalen Überlegungen (mit welchem Verein will man zusammenarbeiten, in welchen Sportarten, mit welchen Zielen?) sind umfangreiche Fragestellungen zu klären.

Um seinen Mitgliedsvereinen eine fundierte Beratung zu Kooperationen mit dem Schwerpunkt Spielgemeinschaften bieten zu können, hat sich der KSV Hilfe bei dem Vereinsrechts- und Satzungsexperten Stefan Wagner geholt. In einer umfangreichen Ausarbeitung für den KSV äußert sich Stefan Wagner zu zahlreichen bei Kooperationen/Spielgemeinschaften von Sportvereinen auftauchenden Fragen und gibt wertvolle Lösungsvorschläge.

Vor allem folgende Themen werden von ihm ausführlich behandelt: Motivation für eine Zusammenarbeit, Planung und Vorbereitung einer Kooperation, Ausgestaltung der künftigen Zusammenarbeit, steuerrechtliche Aspekte, zivilrechtliche Aspekte, Vergleich unterschiedlicher Modelle einschl. detaillierter Darstellung wesentlicher Unterschiede, Besonderheiten bei Sport- und Spielgemeinschaften (Verbandsrecht).

Der KSV wird also zukünftig seine Mitgliedsvereine auf einer rechtlich sicheren Grundlage zu Kooperationen und Spielgemeinschaften beraten können. Er empfiehlt seinen Mitgliedern, sich frühzeitig an ihn zu wenden, wenn sie überlegen, z. B. eine Spielgemeinschaft zu gründen.

Einfach machen: Inklusion im Sport – vernetzt und vielfältig

(cn) Wie sehen Menschen mit Behinderungen ihre Teilhabemöglichkeiten im Sport im Kreis Pinneberg?

Der Kreissportverband Pinneberg (KSV) hat mit Blick auf eine inklusive Zukunft seine Online-Welt aufgerüstet. Die Homepage wurde mit Eye-Able ausgestattet, um die digitale Teilhabe barrierefrei zu gestalten. Motto: einfach machen! Anwenderinnen und Anwender loben die einfache Bedienung und den umfangreichen Funktionsumfang.

Die Umsetzung wurde durch Förderung des LSV-Innovationsfonds ermöglicht. Damit setzt der KSV Pinneberg ein Vorbild für seine Mitgliedsvereine und erweitert die Möglichkeiten zur Teilhabe aller Sporttreibenden. In der Zukunft strebt der KSV an, auch für seine Vereine günstigere Konditionen zu schaffen, damit weitere Homepages barrierearm erweitert werden können.

Netzwerkarbeit stärken: Der KSV pflegt Kooperationen mit Mitgliedsvereinen, dem Kreisjugendring (KJR), dem Kreis Pinneberg, den LSV-Inklusionskoordinatoren, Werkstätten und Schulen. Das Aus- und Fortbildungsprogramm des KSV wurde nochmals um zahlreiche inklusive Fortbildungen ergänzt und um eine inklusive C-Lizenzausbildung erweitert.

Für eine noch größere öffentliche Sichtbarkeit der inklusiven Angebote hat der KSV das Projekt „QR-Code Karte – Sport für Alle!“ entwickelt. Über den QR-Code gelangt man direkt zur Inklusionsseite des KSV und zu allen aktuellen inklusiven Sportangeboten der Mitgliedsvereine.

Fazit: Mit digitalen Barrierefreiheitsmaßnahmen, umfangreichen Fortbildungen und einer klaren Netzwerkarbeit werden Teilhabechancen für Menschen mit Behinderungen verbessert – und das ganz im Sinne des Mottos: einfach machen.

Der Weg zum Schutzkonzept

(cn) Der KSV Pinneberg hat sein Schutzkonzept gegen interpersonelle und strukturelle Gewalt veröffentlicht. Im vergangenen Jahr haben sich der Vorstand, die Sportjugend des KSV, die Mitarbeiterinnen und Mitarbeiter der Geschäftsstelle sowie die Ansprechpersonen im Verband partizipativ mit dem Themenkomplex Gewalt und Schutz im Sport beschäftigt.

Erste Impulse für die Entwicklung des Schutzkonzeptes wurden bereits auf der Klausurtagung des Vorstands 2023 gesetzt. Dort nahmen alle Mitarbeitenden und Vorstandsmitglieder an einer Schulung zum Thema Kinder- und Jugendschutz teil. Im weiteren Verlauf analysierten Personen aus unterschiedlichen Bereichen des KSV und seiner Sportjugend mögliche Risiken und entwickelten konkrete Maßnahmen zum Schutz aller Verbandsmitglieder – sowohl von Jugendlichen als auch von Erwachsenen.

Das Schutzkonzept wurde von Christa Nordwald mit Unterstützung von Mark Müller erarbeitet, rechtlich mit Holger Thiedemann abgestimmt und am 13.01.2026 vom gesamten Vorstand verabschiedet.

Nach der Fertigstellung des Konzeptes werden im Frühjahr die Lehrteams des KSV im Rahmen einer Klausurtagung mit dem Schutzkonzept und dem Basiswissen über das Thema „Kinder- und Jugendschutz“ im Verband vertraut gemacht. Dabei sollen offene Fragen geklärt und gegebenenfalls weitere Maßnahmen identifiziert werden. Ziel ist es, durch Transparenz und klare Regeln ein hohes Maß an Sicherheit für alle Beteiligten zu schaffen.

Den Verantwortlichen des Verbandes ist es dabei besonders wichtig zu betonen, dass mit dem Schutzkonzept niemandem unangemessenes Verhalten unterstellt wird. Im Gegenteil: Durch verbindliche Regeln, die für alle gelten, sollen Transparenz und Sicherheit für alle entstehen. Einen wichtigen Beitrag leisten dabei auch die Vertrauenspersonen, die bei Hinweisen auf unangemessenes Verhalten sowie bei Fragen unterstützend zur Verfügung stehen. Die Zahl der engagierten Sportvereine und Sportverbände ist im letzten Jahr stark gestiegen, allen voran haben viele kleinere und mittelgroße Vereine sich auf den Weg gemacht. Sie haben die Beratungen in Anspruch genommen, die Fortbildungen besucht und mit den KSV In-house-Schulungen wurden alle im Verein mit einbezogen. Wir brauchen aber noch mehr Mitwirkende, denn Kinder- und Jugendschutz im Sport geht uns alle an.

Mit der Veröffentlichung des Schutzkonzeptes verbindet der KSV Pinneberg ausdrücklich den Wunsch nach einer konsequenten Umsetzung im sportlichen Alltag. Gleichzeitig sieht sich der Verband in der Verantwortung, seinen Mitgliedsvereinen als Vorbild voranzugehen. Die KSV-Ansprechpersonen stehen für alle Vereine zur Beratung, Unterstützung, zum Mitdenken und für die vielen präventiven Maßnahmen jederzeit zur Verfügung.

Das Schutzkonzept ist für alle einsehbar auf der KSV-Homepage/Kinder- und Jugendschutz-im-Sport.



© KSV Pinneberg: Der KSV-Vorstand und das KSV-Geschäftsstellenteam haben gemeinsam an der Entwicklung des Schutzkonzeptes gearbeitet

Jahresrechnung 2025 Sportstiftung KSV Pinneberg Einnahmen-Überschussrechnung

Einnahmen	
Zinserträge / Depoterträge DEKA	11.862,54 €
Zinserträge / Depoterträge Union Investment	179,92 €
sonstige Einnahmen (Spenden/Erstattungen)	740,00 €
Summe Einnahmen	12.782,46 €
Ausgaben (Mittelverwendung)	
Kosten Depotführung / Kontoführung	-19,50 €
sonstige Ausgaben	0,00 €
Summe Ausgaben / Mittelverwendung	-19,50 €
Überschuss / Unterschuss	12.762,96 €

Stiftungsvermögen per 31.12.2025	Nominalwert
I. Grundstockvermögen	
1. Errichtungskapital (Buchwert € 453.523,56)	420.000,00 €
2. Zustiftungskapital	0,00 €
3. von der Stiftung bestimmtes Vermögen	
3.1 DEKA Anlage 2024 (Buchwert € 5.700,42)	5.626,35 €
3.2 Union Investment Anlage 2025 (Buchwert € 18.446,30)	8.000,00 €
3.3 Liquidies Vermögen auf Bankkonten	6,40 €
4. sonstiges Vermögen / Verbrauchervermögen	0,00 €
II. Rücklagen	
Freie Rücklage gem. § 62 (1) Nr.3 AO	0,00 €
III. Umschichtungsergebnisse	0,00 €
IV. Ergebnisvortrag	
zu verwendende Mittel	12.769,36 €
Gesamt	456.402,11 €

Kontostände Jahresende	
S-Tagesgeld 111288213 per 30.12.2025	12.589,44 €
VR Bank 53642130 per 30.12.2025	179,92 €
	12.769,36 €
Dekabank-Depot	459.223,98 €
(nachrichtlich: Depotwert per 30.12.2024 € 449.442,20)	
Union-Investment Depot	18.446,30 €
Gesamt	490.439,64 €

Sportstiftung KSV Pinneberg

Die Sportstiftung KSV Pinneberg wurde mit einem Grundstockvermögen in Höhe von 420.000 € im Mai 2023 gegründet.

In der einzigen Sitzung des Stiftungsvorstands im Jahr 2025 wurde am 11.02.2025 beschlossen, den Ergebnisvortrag des Jahres 2024 dem Grundstockvermögen zuzuführen und 18.000 € in weitere Fonds anzulegen. Dies war die einzige Maßnahme der Stiftung im Jahr 2025. Eine Ausschüttung an den Kreissportverband Pinneberg wurde demnach nicht vorgenommen. Der aufgestellten Einnahmen-Überschussrechnung ist zu entnehmen, dass das abgelaufene Jahr mit einem Überschuss in Höhe von 12.769,36 € schließt.

Das Grundstockvermögen zum 31.12.2025 beträgt nominal 443.626,35 €, wobei sich die Buchwerte, d.h. Werte zum Stichtag, der in den Depots befindlichen Fonds ausnahmslos über dem Nominalwert befinden. Alle Fonds sind so aufgebaut, dass die erwirtschafteten Erträge auf die Girokonten der Stiftung ausgezahlt werden und damit verwendet werden können.

Der Stiftungsvorstand hat in seiner Sitzung am 10.03.2026 beschlossen, den Überschuss 2025 dem Grundstockvermögen zuzuführen. 12.000,00 € sollen in Finanzanlagen investiert werden.

Zweck der Stiftung ist und bleibt es, Erträge zu erwirtschaften. Diese sollen zukünftig an den Kreissportverband Pinneberg zur Erreichung seiner satzungsmäßigen Zwecke weitergegeben werden.

Olaf Seiler 1. Vorsitzender / Geschäftsbereich Finanzen

Kassenbericht 2025 der Sportjugend Pinneberg des KSV Pinneberg e. V.

EINNAHMEN		AUSGABEN	
Geldbestände per 01.01.2025	14.005,66 €	Ausgaben 2025	9.091,45 €
Giro	14.005,66 €	Entnahme Rücklage	0,00 €
Einnahmen 2025	12.499,65 €	Geldbestände per 31.12.2025	17.413,86 €
		Giro	17.413,86 €
GESAMT	26.505,31 €	GESAMT	26.505,31 €

Doppelhaushaltsplan 2025 / 2026 und Jahresrechnung 2024 und 2025 der Sportjugend des Kreissportverbandes Pinneberg e.V.

HAUSHALTS- STELLE	BEZEICHNUNG	RECHNUNG 2024	HAUSHALTSVOR- ANSCHL. 2025	RECHNUNG 2025	HAUSHALTSVOR- ANSCHL. 2026
EINNAHMEN					
25	Einnahmen Lehrarbeit				
2510	Teilnehmerbeiträge Lehrarbeit	690,00	750,00	690,00	700,00
2520	Zuschuss Lehrarbeit Sportjugend S-H	0,00	0,00	0,00	0,00
2530	Zuschuss Lehrarbeit Kreis Pinneberg	0,00	0,00	0,00	0,00
26	Zuschüsse vom Kreissportverband				
2610	allgemeine Zuschüsse	10.000,00	7.000,00	7.000,00	7.000,00
27	Allgemeine Einnahmen				
2720	Projektförd., Spenden, sonst. Einnahmen	2.500,00	3.500,00	4.809,65	3.500,00
28	Ausgleich des Haushalts				
2810	aus Rücklagen	0,00	0,00	0,00	0,00
GESAMTEINNAHMEN		13.190,00	11.250,00	12.499,65	11.200,00

AUSGABEN

50 sächliche Verwaltungsaufgaben					
5010 Bankauslagen	94,96	110,00	98,44	120,00	
5020 EDV / Hard- und Software	0,00	0,00	0,00	0,00	
51 Kosten des Vorstandes					
5110 Pauschale Auslagenerstattung	500,00	500,00	500,00	500,00	
5120 Fahrtkosten	0,00	100,00	0,00	100,00	
5130 Sitzungen und Veranstaltungen	31,81	100,00	26,62	100,00	
5140 Repräsentationsaufgaben	0,00	100,00	0,00	100,00	
5150 Fortbildungen Vorstand, Fachliteratur	0,00	100,00	0,00	100,00	
53 Schulungsarbeit					
5310 Aus- und Fortbildung	133,20	2.000,00	466,40	1.500,00	
54 Organisationsaufgaben					
5410 Jugendvollversammlung	0,00	500,00	0,00	500,00	
5430 Jugendkulturwoche	8.000,00	8.000,00	7.999,99	8.000,00	
5435 andere Veranstaltungen/Projekte	0,00	0,00	0,00	0,00	
5440 Ehrung verdienter Mitarbeiter in der Jugendarbeit	0,00	100,00	0,00	180,00	
5480 Jugendvollversammlung SJSH	0,00	0,00	0,00	0,00	
GESAMTAUSGABEN	8.759,97	11.610,00	9.091,45	11.200,00	
5500 Jahresüber-/unterschuss / Rücklagen	4.430,03	-360,00	3.408,20	0,00	
GESAMTAUSGABEN	13.190,00	11.250,00	12.499,65	11.200,00	
GESAMTEINNAHMEN	13.190,00	11.250,00	12.499,65	11.200,00	

Haushaltspläne 2025 und 2026 sowie Jahresrechnungen 2024 und 2025 des Kreissportverbandes Pinneberg e.V.

HHST	BEZEICHNUNG	RECHNUNG 31.12.2024	HAUSHALTSVOR- ANSCHL. 2025	RECHNUNG 31.12.2025	HAUSHALTSVOR- ANSCHL. 2026	Anmerkungen für 2025/26
EINNAHMEN						
20 Eigene Mittel / Mittel Kooperationspartner						
2010 Beiträge der Mitgliedsvereine		75.965,98	77.700,00	77.927,70	78.885,00	
2041 Sonstige Spenden und Einnahmen		4.245,86	2.000,00	8.129,00	10.400,00	Zinsen auf Tagesgeld / Förderung IM "Qualifizierungsoffensive"
2042 Sportabzeichenabnahmen inkl. Mittel Spk.Südholstein		2.999,00	3.000,00	4.305,15	4.000,00	
2044 Spende Bürgerstiftung ab 2018 VR Bank i. H. Meisterschaftszuschüsse		0,00	5.000,00	5.000,00	5.000,00	
2060 Einnahmen aus Lehrgängen		13.315,00	13.500,00	14.485,00	12.000,00	Kein Trainertag in 2026!
2250 Spende Los-Sparen Sparkasse Südholstein wg. Sportförderfonds		25.000,00	25.000,00	25.000,00	25.000,00	
2260 Spende Sparkasse Elmshorn Inhouseschulung		0,00	2.500,00	2.500,00	2.500,00	
2270 Bereich Elmshorn / Spende Sparkasse Südholstein Inhouseschulung						
2280 Sponsoring Stadtwerke Elmshorn e.Net		1.189,76	0,00	0,00	0,00	
Summe eigene Mittel / Mittel Kooperationspartner		122.715,60	128.700,00	137.346,85	137.785,00	
21 Zuschüsse vom Landessportverband						
2110 Institutionelle Förderung		65.862,00	65.600,00	65.693,05	62.800,00	
2120 LSV-Beihilfen f. Schulungen/bes.Veranstaltungen		0,00	0,00	0,00	0,00	
2130 Inselzuschlag (Helgoland)		0,00	0,00	0,00	0,00	
2170 LSV Innovationsfonds Bewegungspass		650,00	5.000,00	2.500,00	2.500,00	
2180 LSV-Zuschuss Inklusion Personalkostenzuschuss		4.000,00	2.000,00	2.000,00	0,00	
Summe Zuschüsse vom LSV		70.512,00	72.600,00	70.193,05	65.300,00	
22 Zuschüsse des Kreises Pinneberg						
2200 Zuschuss gemäß Vertrag		984.000,00	1.008.600,00	1.008.600,00	1.033.815,00	
2220 Zuschuss Bewegungspass		0,00	0,00	0,00	0,00	
Summe Zuschüsse Kreis Pinneberg		984.000,00	1.008.600,00	1.008.600,00	1.033.815,00	
GESAMTEINNAHMEN		1.177.227,60	1.209.900,00	1.216.139,90	1.236.900,00	

Haushaltspläne 2025 und 2026 sowie Jahresrechnungen 2024 und 2025 des Kreissportverbandes Pinneberg e.V.

HHST	BEZEICHNUNG	RECHNUNG 31.12.2024	HAUSHALTSVOR- ANSCHL. 2025	RECHNUNG 31.12.2025	HAUSHALTSVOR- ANSCHL. 2026	Anmerkungen für 2025/26
AUSGABEN						
30 Geschäftsstelle						
3010	Gehälter inkl. Sozialabgaben inkl. VBG	380.207,64	330.000,00	360.568,25	370.000,00	
3015	Fortbildung Mitarbeiter	1.501,00	2.000,00	2.303,34	2.500,00	
3020	Reisekosten Mitarbeiter	2.069,73	2.500,00	2.056,76	2.500,00	
3030	Porto, Gebühren, sonst. Kosten	1.596,35	2.500,00	1.918,21	2.500,00	
3044	Raumkosten GS Elmshorn	24.402,49	27.000,00	23.778,28	27.000,00	Preiserhöhung Reinigung
6010	Investitionen GS Elmshorn	0,00	7.000,00	0,00	7.000,00	
3051	Kommunikationskosten (Telefon, GEZ)	1.965,17	2.500,00	1.904,76	2.000,00	
3053	Baukostenzuschuss Glasfaser e.Net/Stadtwerke Elmshorn	1.189,76	0,00	0,00	0,00	
3060	Büromaterial	894,77	1.200,00	704,57	1.000,00	
3065	(Fach-)Zeitschriften	762,30	800,00	830,15	850,00	
3070	Unterhaltung + Ergänzung Inventar/EDV	6.971,54	12.350,00	6.115,96	7.000,00	
				(*10.926,17)		
3095	Gefährdungsbeurteilung Arbeitsplatzsicherheit	117,81	1.000,00	117,81	1.000,00	
3071	Instandhaltung + Leasing Geräte	4.115,51	4.725,00	4.434,05	4.725,00	
3080	Bankauslagen, Sollzinsen	101,73	150,00	90,00	150,00	
3083	Kapitalertragssteuer, Solidaritätszuschlag	541,67	600,00	663,76	500,00	
31 Abschreibungen						
3100	Abschreibung auf Anlagevermögen	9.384,42	12.000,00	10.605,30	4.080,00	
Summe Kosten Geschäftsstelle		435.821,99	406.325,00	416.091,20	432.805,00	
311 Kosten des Vorstandsvorstandes						
3110	Pauschale Auslagenerstattung	3.500,00	4.500,00	4.500,00	4.500,00	
3112	Pauschale Auslagenerstattung Archivar	720,00	840,00	840,00	840,00	
3120	Reisekosten	0,00	500,00	0,00	500,00	
3130	Kosten für Ehrengaben und Präsente	3.552,11	3.500,00	1.478,91	3.000,00	
3140	Spenden / Unterstützung	745,00	800,00	500,00	600,00	aus Einn. sportmed. Fortbildungsreihe
3150	Fortbildungen Vorstand	652,11	2.000,00	265,02	2.000,00	SportDialog 2026
Summe Kosten Vorstand		9.169,22	12.140,00	7.583,93	11.440,00	
32 Organisationsaufgaben						
3220	Ausbildung und Schulung (Sport und Verwaltung)	11.578,13	14.000,00	10.416,18	13.000,00	
3230	Informations- und Öffentlichkeitsarbeit, Kreis-Sport inkl. Versand, Homepage	9.860,65	10.000,00	6.136,17	10.000,00	
3234	Veranstaltungskosten	6.883,09	5.000,00	1.921,77	6.000,00	Verbandstag / Lehrteamklausur
3245	Kauf Sportabzeichen	990,00	1.500,00	1.516,50	1.500,00	
3281	Mitgliedsbeitrag Weißer Ring	30,00	30,00	30,00	30,00	
3290	Inhouseschulungen	2.369,80	3.000,00	1.372,80	3.000,00	
3292	Inklusionsprojekte	0,00	0,00	4.531,52	1.000,00	aus LSV Innovationsfonds
3293	Projekt Bewegungspass	300,00	5.000,00	3.663,75	1.000,00	
3300	Versicherungen	2.345,87	3.000,00	2.214,97	2.500,00	
Summe Kosten Organisationsaufgaben		34.357,54	41.530,00	31.803,66	38.030,00	
40 Zuwendungen/Zuschüsse an Vereine						
4015	Zuschuss Trainer und Übungsleiter	609.336,00	630.000,00	636.824,00	650.000,00	300 € Übungsleiter bei 1350 Lizenzen / 2,00 € M-Wertzahl
4020	Sportförderfonds Spk. Südholstein/ KSV Pinneberg	50.000,00	50.000,00	50.000,00	50.000,00	
4030	Zuschüsse Fahrten zu Meisterschaften	59.291,60	65.000,00	68.599,40	69.000,00	15 € Übernachtung, 10 ct km-Geld
4050	Erstattung TN-Gebühren wg. Qualifizierungsoffensive SH				6.230,00	
Summe Zuschüsse Vereine		718.627,60	745.000,00	755.423,40	775.230,00	
41 Fachsparten und -verbände						
4100	Förderung der Fachverbände und -sparten	21.900,00	25.000,00	23.400,00	25.000,00	
43 Sportjugend						
4300	Zuschuss Sportjugend	10.000,00	7.000,00	7.000,00	7.000,00	
45 Sportstiftung KSV Pinneberg						
	Einzahlung Grundstockvermögen	7.000,00	0,00	0,00	0,00	
GESAMTAUSGABEN		1.236.876,35	1.236.995,00	1.241.302,19	1.289.505,00	
GESAMTEINNAHMEN		1.177.227,60	1.209.900,00	1.216.139,90	1.236.900,00	
GESAMTAUSGABEN		1.236.876,35	1.236.995,00	1.241.302,19	1.289.505,00	
ÜBERSCHUSS/UNTERSCHUSS		-59.648,75	-27.095,00	-25.162,29	-52.605,00	
ÜBERSCHUSS/UNTERSCHUSS ohne Einzahlung Grundstockvermögen Sportstiftung		-52.648,75	-27.095,00	-25.162,29	-52.605,00	

* Gesamt-HH-Ausgabe inkl. Anlagevermögen

	RECHNUNG 2024	RECHNUNG 2025	RECHNUNG 2024	RECHNUNG 2025
EINNAHMEN Fachsparten	0,00	500,00	AUSGABEN Fachsparten	837,38
Wassersport	0,00	0,00	Wassersport	0,00
Schach	0,00	500,00	Schach	837,38
ÜBERSCHUSS/UNTERSCHUSS inkl. Fachsparten			2024: -60.486,13	2025: -25.179,70

Kreissportverband Pinneberg e.V.

Bestandsvergleich 2025

Verbandsvermögen per 31.12.2024 bestehend aus:		290.005,61
Anlagevermögen		
Geschäftsstelleneinrichtung gem. Anlageverzeichnis	18.626,57	18.626,57
Umlaufvermögen		
Girokonto	68.556,37	
Anm.: davon Sparte Schach (Erhöhung wg. Kontoauflösung)	754,14	
davon Sparte Wassersport (Erhöhung wg. Kontoauflösung)	617,61	
Kasse	648,25	
Tagesgeldkonto	202.174,42	
Forderungen		
Verrechnungskonto	0,00	271.379,04
Anzahlungen		
Zahlung Spenden/Zuschüsse Folgejahr	0,00	0,00
Einnahmen KSV 2025	1.216.139,90	
Einnahmen Fachsparte Wassersport	0,00	
Einnahmen Fachsparte Schach	500,00	
Ausgaben KSV 2025	1.241.302,19	
Ausgaben Fachsparte Wassersport	0,00	
Ausgaben Fachsparte Schach	517,41	-25.179,70
Verbandsvermögen per 31.12.2025 bestehend aus:		264.825,91
Anlagevermögen		
Geschäftsstelleneinrichtung gem. Anlageverzeichnis	12.831,48	12.831,48
Umlaufvermögen		
Girokonto	147.685,40	
Anm.: davon Sparte Schach	736,73	
davon Sparte Wassersport	617,61	
Kasse	341,57	
Tagesgeldkonto	103.967,46	
		251.994,43
Gesamt (Stand: 31.12.2025)		264.825,91

Aufschlüsselung der Rücklage:

Betriebsmittelrücklage nach § 62 Abs. 1 Nr. 1 AO	116.596,00
Wiederbeschaffungsrücklage nach § 62 Abs. 1 Nr. 2 AO	10.605,00
Freie Rücklage nach § 62 Abs. 1 Nr. 3 AO	112.466,00
Gesamt:	239.667,00

Nachrichtlich:

Weitere Bestände per 31.12.2025 von KSV-Fachsparten auf gesonderten Konten:

Boxen:	445,01
Schwimmen:	5.609,33
Leichtathletik:	4.972,48
Gesamt:	11.026,82

Bericht über die Rechnungsprüfung des KSV Pinneberg e.V.

Die unterzeichnenden Rechnungsprüfer haben die Kasse und die Buchführung des Kreissportverbandes Pinneberg, der Sportjugend des KSV Pinneberg und der angeschlossenen Fachsparten am 25.02.2026 materiell und formell geprüft. Den Rechnungsprüfern wurden sämtliche Buchungsunterlagen, Konten und Belege vorgelegt.

Im Einzelnen unterlagen der Prüfung in Stichproben oder lückenlos:

1. die richtige Übernahme der Kontensalden in den Jahresabschluss zum 31.12.2025
2. die ordnungsgemäße Verbuchung der Belege
3. die Bestätigung der sachlichen Richtigkeit und die Gegenzeichnung der Belege

Prüfungsbericht:

Bankguthaben und dokumentierter Kassenbestand stimmen mit den buchmäßigen Eintragungen überein. Die Belege waren vollständig vorhanden, übersichtlich geordnet und vorschriftsmäßig nachgewiesen.

Die Verfügungen waren von dem Vorsitzenden oder dessen Stellvertretern bzw. durch den Geschäftsführer durch Unterschrift genehmigt.

Kontostand bzw. Bankguthaben des Kreissportverbandes Pinneberg waren ordnungsgemäß nachgewiesen und nachvollziehbar.

Buchführung sowie Rechnungslegung für das Jahr 2025 gaben zu keinerlei Beanstandungen Anlass.

Die Rechnungsprüfer schlagen dem Verbandstag die Entlastung des Vorstandes vor.

Elmshorn, 25.02.2026

Bärbel Renner Rechnungsprüferin	Tom Kortüm Rechnungsprüfer	Frank Meyer Rechnungsprüfer
------------------------------------	-------------------------------	--------------------------------

Anmerkungen zum Jahresabschluss 2025 und zum Haushaltsvoranschlag 2026 des KSV Pinneberg e. V.

Vorbemerkungen

Die Jahresrechnung 2025 folgt im Ergebnis fast punktgenau dem Voranschlag. Vergleicht man einzelne Haushaltstellen, so sieht man Abweichung, die in Summe aber zu dem geplanten Ergebnis führen. Die Abweichungen sind sachlich begründet und stellen kein Problem dar, da die Haushaltstellen untereinander deckungsfähig sind.

Ein herzlicher Dank für die tägliche Arbeit, mit der sie den KSV hervorragend durch das Jahr gebracht haben, geht an das KSV-Geschäftsstellenteam mit Christa Nordwald, Jessica Wiekhorst, Jan Schamerowski und unserem Geschäftsführer Mark Müller.

Einnahmen

Die Einnahmen 2025 liegen mit 1.216.139,90 € leicht über dem veranschlagten Wert. Dies liegt an ein wenig mehr zweckgebundenen Zuschüssen und gestiegenen Zinserträgen. Unser Dank für die fortwährende Unterstützung gilt der Sparkasse Südholstein, der Bürgerstiftung VR Bank in Holstein, der Sparkasse Elmshorn und den Stadtwerken Elmshorn. Den weitaus größten Teil der Einnahmen erhalten wir aufgrund unseres fortlaufenden Vertrages vom Kreis Pinneberg. Wir danken den tariflichen Gehaltserhöhungen nicht kalkuliert. Investitionen in der Geschäftsstelle sind nicht getätigt worden. Positiv zu werten, wenn auch eine Mehrausgabe, sind die Steigerungen bei den Zuschüssen für Trainer und Übungsleiter sowie den Zuschüssen zu Meisterschaftsfahrten. Damit wird auch

Der Vorstand plant für 2026 mit Einnahmen von 1.236.900,00 €, die somit steigen sollen.

Ausgaben

Die Ausgaben 2025 liegen ebenfalls leicht über dem Voranschlag. Bedeutende Mehrausgaben werden bei den Gehältern ausgewiesen. Der Vorgabewert war leider zu gering von unserem Abrechnungsdienstleister vorausberechnet worden. U.a. waren die tariflichen Gehaltserhöhungen nicht kalkuliert. Investitionen in der Geschäftsstelle sind nicht getätigt worden. Positiv zu werten, wenn auch eine Mehrausgabe, sind die Steigerungen bei den Zuschüssen für Trainer und Übungsleiter sowie den Zuschüssen zu Meisterschaftsfahrten. Damit wird auch

in den Finanzzahlen deutlich, was andere Statistiken auch belegen: Die Vereine konnten wieder mehr qualifizierte Übungsleiter gewinnen und daraus auch sportliche Erfolge bzw. Meisterschaftsteilnahmen erreichen. Es bleibt festzuhalten, dass rund 75% der Vertragsleistung des Kreises an die Vereine und Sportlerinnen und Sportler weitergeleitet werden. Mit Ausgaben i.H.v. 1.241.302,19 € schließt das Jahr mit einem Überschuss von 25.162,29 €, der mit gut 27.000 € allerdings genauso geplant war.

Für 2026 werden Ausgaben von insgesamt 1.289.505,00 € geplant. Der ist nunmehr korrekter hochgerechnet und ggü. 2025 nochmals leicht erhöht im Rahmen der Tarifsteigerungen.

Die Aus- und Fortbildung haben für den KSV einen hohen Stellenwert. Ein umfangreiches und abwechslungsreiches Angebot wurde in den vergangenen Jahren von den Teilnehmenden gut angenommen und sehr geschätzt. Das soll auch 2026 ff. so bleiben. Für das Lehrteam ist eine Klausurtagung geplant.

Die Zuschüsse an die Vereine werden nochmals höher eingeplant (Vj. 630.000 €, d.J. 650.000 €).

Der SportFörderFonds der Sparkasse Südholstein wird wiederum durch den KSV verdoppelt, um die Anzahl der Anträge und die Bedarfe der Vereine abzudecken.

Gesamtergebnis

Im Ergebnis 2025, das innerhalb der Planungen liegt, drückt sich das weiterhin verantwortungsbewusste finanzielle Handeln des KSV aus. Der geplante Überschuss 2026 ist durch vorhandenes Guthaben gedeckt. Allerdings sind Folgejahre perspektivisch zurückhaltender zu planen.

Liquidität und Vermögensstatus des KSV sind unverändert gut. Die Zahlungsfähigkeit war 2025 jederzeit gegeben.

Olaf Seiler 1. Vorsitzender / Geschäftsbereich Finanzen



Der KSV Pinneberg in Zahlen – Leichte Steigerung der Mitgliederzahl zum Stichtag – deutlicher Zuwachs im Seniorensport

(mm/js) Die Bestandserhebung des Landessportverbandes Schleswig-Holstein zum 01.01. des laufenden Jahres ist abgeschlossen. Sie wird bereits im 12. Jahr online über das LSV-Intranet durchgeführt.

Änderungen im Vereinsvorstand oder in den Vereinsstammdaten können während des ganzen Jahres vom Intranet-User des jeweiligen Vereins durchgeführt werden. Dies ist nach den meist im Frühjahr stattfindenden Vorstandswahlen häufig erforderlich. Der KSV Pinneberg greift auf die Stammdaten, die

Nachstehend die gemeldeten Zahlen per 01.01.2026:

Jahr	2014	2015	2016	2017	2018	2019	2020	2021	2022	2023	2024	2025	2026
Vereine	189	189	188	189	186	186	183	183	189	189	191	190	190
Jugendliche	31.796	29.737	30.468	30.715	30.192	29.922	30.061	26.755	28.364	30.300	32.084	32.876	32.822
Erwachsene	50.075	51.541	49.887	49.711	49.421	49.488	49.988	47.501	47.586	48.687	48.481	49.842	50.582
Gesamtmitglieder	81.871	81.278	80.355	80.426	79.613	79.410	80.049	74.256	75.950	78.987	80.568	82.718	83.404

Die erfreuliche und seit 2021 positiv verlaufende Mitgliederentwicklung im KSV setzt sich unverändert fort. Zum Stichtag am 01.01.2026 verfügen die Vereine über insgesamt 83.404 Mitglieder (+ 686). Dies entspricht einer Steigerung von 0,83 % gegenüber dem Vorjahr.

Während im Kinder- und Jugendbereich ein leichter Rückgang (-54) der Mitgliederzahl festzustellen ist, weist die Gruppe der Erwachsenen nach dem deutlichen Anstieg im vergangenen Jahr erneut einen Zuwachs auf (+740). Dies liegt allerdings ausschließlich an dem Altersbereich Ü60, der mit 1.007 Mitgliedern mehr im Vergleich zu 2025 die Verluste aus den anderen Altersgruppen auffängt und damit alleine für den Anstieg im erwachsenen Segment verantwortlich ist.

Insgesamt bedeuten gestiegene Gesamtmitgliederzahlen immer auch einen erhöhten Bedarf an Trainern und Übungsleitern und damit Mehrausgaben für die Vereine. Die Zahl der lizenzierten Übungsleiter im KSV konnte im abgelaufenen Jahr erneut deutlich gesteigert werden (+69) und zeigt, dass die Vereine diesbezüglich proaktiv agieren, vielfach die Aus- und Fortbildungsangebote im KSV nutzen und damit an Qualitätssicherung und -ausbau arbeiten. Im Hinblick auf den steigenden Personal- und Finanzbedarf zur qualifizierten Betreuung von immer mehr Mitgliedern wird sich die steigende Anzahl an Erwachsenen sicherlich positiv in Form höherer Beitragseinnahmen auswirken.

Die Rangliste der größten Vereine im KSV Pinneberg führt der Elmshorner MTV (ges. 5.832 / +1,29% gegenüber 2025) mittlerweile mit deutlichem Ab-

stand vor dem VfL Pinneberg (ges. 5.072) an, der eine rückläufige Entwicklung (-5,05%) im vergangenen Jahr zu verzeichnen hat. Auf den weiteren Plätzen der größten Vereine im KSV folgen der Wedeler TSV (+6,18%), Blau Weiß 96 Schenefeld (-1,51%) und der Barmstedter MTV (+0,41%). Insgesamt 22 Vereine weisen eine Mitgliederzahl von über 1.000 aus.

Der KSV Pinneberg hat am 01.01.2026 insgesamt 190 Mitgliedsvereine. Neu aufgenommen in 2025 wurden der Dart Club Elmshorn und die Fahrradgruppe Rückenwind. Folgende Vereine haben sich aufgelöst: Sportfreunde Uetersen Dostlukspor und Gespannfahrer Südholstein.

Die größten prozentualen Steigerungen der Mitgliederzahlen konnten folgende Vereine verbuchen: Athletics Wedel (+66,67%), Türk Birlikspor Pinneberg (+57,45%) und der Sportverein für Rehabilitation & Gesundheit Pinneberg (+40,87%).

Die größten prozentualen Verluste mussten der Tennis- und Squash-Club Halstenbek (-71,07%), der Reit- und Fahrverein Pinneberg (-43,94%) und die Schachvereinigung Holstein von 1926 (-30,36%) hinnehmen.

Auf den Folgeseiten sind die Zahlenwerke in gewohnter Aufbereitung nachzulesen. Weitere Auswertungen für interessierte Vereins- und Verbandsvertreter sind auf der KSV Webseite unter:

<https://ksv-pinneberg.de/der-ksv/kennzahlen> einsehbar.

<https://ksv-pinneberg.de/der-ksv/kennzahlen> einsehbar.

Der Mitgliederstand in den einzelnen LSV-Fachverbänden/-Sportfachverbänden per 01.01.2026 ist alphabetisch geordnet der nachstehenden Übersicht zu entnehmen:

Sportart/Verband	2014	2015	2016	2017	2018	2019	2020	2021	2022	2023	2024	2025	2026	Differenz
Aikido	210	197	197	205	172	167	151	120	115	97	76	78	85	7
Am. Football	286	277	295	338	363	360	366	330	202	189	195	202	159	-43
Badminton	580	358	363	349	316	326	348	303	748	291	603	670	591	-79
Baseball	181	164	161	149	150	182	206	196	218	217	207	191	212	21
Basketball	1.303	1.319	1.189	1.252	1.259	1.207	1.205	1.184	1.262	1.438	1.649	1.568	1.419	-149
Billard	106	126	154	168			170	146	140	146	178	191	189	-2
Boxen	570	646	648	653	702	682	681	855	808	822	850	849	871	22
Cheerleading							69	82	376	475	563	657	681	24
Dart							56	56	59	76	168	176	211	35
Einrad			41	138	169	217	363	250	147	304	329	312	233	-79
Eissport	27	29	24	25	19	28	19	22	28	27	20	19	17	-2
Fechten	116	117	121	120	105	104	120	121	120	124	120	110	107	-3
Floorball	241	246	272	277	260	257	252	234	227	244	294	329	331	2
Fußball	12.144	12.455	12.294	12.614	12.222	11.974	11.702	11.211	11.184	11.659	12.453	12.626	12.406	-220
Golf										10	12	12	0	-12
Handball	3.955	3.819	3.770	3.776	3.752	3.657	3.699	3.491	3.560	3.700	3.903	4.017	4.102	85
Hockey	269	301	302	280	266	268	252	233	260	234	250	249	261	12
Judo	1.013	995	936	907	832	796	841	732	736	764	743	746	747	1
Ju-Jutsu	204	161	167	163	159	154	179	176	165	174	171	167	153	-14
Kanu	111	112	113	118	107	101	109	116	123	127	141	131	135	4
Karate	777	758	720	728	740	710	712	663	668	744	712	743	732	-11
Kegeln	710	56	537	51	49	47	45	41	17	65	65	63	69	6
Kendo	8	8	5	5	3	0	5	6	6	7	6	6	6	0
Kickboxen										7	7	7	7	0
Leichtathletik	1.492	1.481	1.516	1.432	1.444	1.454	1.333	1.367	1.367	1.316	1.345	1.337	1.301	-36
Luftsport	217	239	224	229	207	189	189	192	211	214	189	235	215	-20
Minigolf	21	20	16	14	14	16	19	25	37	39	44	45	54	9
Motorsport SH	37	37	32	38	38	39	37	37	41	39	39	36	38	2
Motoryacht	161	275	292	332	189	267	266	380	381	373	372	328	271	-57
Pferdesport	4.479	4.374	4.297	4.089	3.883	3.624	3.765	3.617	3.586	3.632	3.505	3.683	3.618	-65
Radsport	314	353	303	310	305	354	357	385	446	471	494	462	411	-51
Reha- + Behind. sport	1.192	1.965	2.330	2.642	2.535	2.708	2.630	1.955	1.878	2.340	1.280	1.462	1.440	-22
Rollsport	83	83	82	79	73	79	74	90	92	72	69	74	84	10
Rudern	309	313	288	311	323	326	338	330	329	324	341	346	341	-5
Schach	258	242	306	327	329	383	380	374	453	501	516	533	546	13
Schützen	2.101	2.087	2.046	2.095	2.143	2.157	2.141	2.036	2.060	2.119	2.113	2.196	2.209	13
Schwimmen	3.367	3.213	3.044	3.104	3.038	3.064	2.900	2.474	2.840	2.806	2.992	2.863	2.836	-27
Segeln	2.038	1.982	1.920	1.582	1.817	1.774	1.718	1.639	1.716	1.659	1.594	1.528	1.524	-4
Skilauf	113	106	107	103	64	77	77	82	81	103	114	104	123	19
Sportfischen	1.007	1.051	1.080	1.026	1.120	948	939	1.163	1.285	1.301	1.330	1.383	1.446	63
Squash	68	63	66	56	54	55	54	52	71	66	31	29	18	-11
Taekwondo	345	336	297	307	306	291	299	268	256	287	305	301	309	8
Tanzen	1.065	1.042	1.042	968	1.052	1.008	883	835	780	769	781	1.175	1.251	76
Tauchen	265	251	271	289	281	313	295	279	287	292	288	288	293	5
Tennis	7.218	7.024	6.837	6.805	6.650	6.509	6.522	6.619	7.173	7.264	7.168	7.254	7.545	291
Tischtennis	1.987	1.935	1.921	1.861	1.879	1.845	1.844	1.818	1.809	1.794	1.802	1.843	1.900	57
Triathlon	68	68	76	74	72	99	104	114	117	123	102	125	130	5
Turnen	18.426	18.010	18.967	19.076	18.767	18.758	19.132	17.249	17.391	19.457	19.441	20.042	19.914	-128
Volleyball	1.234	1.193	1.206	1.192	1.179	1.159	1.267	1.214	1.304	1.415	1.441	1.491	1.549	58
									67.160	70.717	71.411	73.282	73.090	-192

Schon seit 2005 beinhalten die Zahlen die Mitgliedschaft in den jeweiligen Fachverbänden, nicht unbedingt in der jeweiligen Sportart. Da Vereine im Kreis Pinneberg auch teilweise in Hamburger Fachverbänden Mitglied sind, können sich auch in diesem Bereich Veränderungen ergeben haben. Grundsätzlich sollten diese Sportler allerdings auch in der LSV-Bestandshebung unter dem Schleswig-Holsteinischen Fachverband gemeldet werden. Freizeitsport in einer Sportart wird teilweise gar nicht einem Fachverband gemeldet.

Unter den TOP 15 (siehe Seite 27) der Fachverbände hat sich die Reihenfolge in der unteren Tabellenhälfte verändert. Wie in den Vorjahren steht der Turnverband mit großem Abstand an der Spitze, gefolgt vom Fußball-, Tennis-, Handball- und dem Pferdesportverband. Der Volleyballverband klettert von Position 11 im Vorjahr auf Platz 9 in 2026. Die Basketballer verlieren und rutschen von Position 9 auf 13. Der Tanzverband ist wieder in den TOP 15 dabei und verdrängt den Boxerband aus dieser Statistik. Die übrigen Platzierungen haben sich nicht geändert. Die Summe der Anzahl der Mitglieder in den Fachverbänden ist in diesem Jahr gefallen. Es wurden von den Vereinen in den Fachverbänden 192 Mitglieder weniger gemeldet als in 2025.

Prozentuale Verteilung der Mitglieder in Sportvereinen des Kreises Pinneberg in den einzelnen Städten und Ämtern

Stadt/Amt	Bevölkerung per 31.12.2024	Vereinsmitglieder per 01.01.2025	Vereinsmitgliedschaft in Prozent 2025
Barmstedt	10.470	3.377	32,25%
Amt Hörnerkirchen	4.003	966	24,13%
Elmshorn	51.342	14.630	28,50%
Pinneberg	44.865	11.065	24,66%
Quickborn	22.521	3.516	15,61%
Schenefeld	19.909	4.257	21,38%
Tornesch	14.588	3.962	27,16%
Uetersen	18.827	4.575	24,30%
Amt Geest u. Marsch Südholstein	24.336	8.033	33,01%
Wedel	34.912	6.719	19,25%
Halstenbek	18.082	4.214	23,30%
Helgoland	1.329	784	58,99%
Rellingen	15.026	3.555	23,66%
Amt Elmshorn-Land	13.462	3.055	22,69%
Amt Pinnau	13.770	5.572	40,46%
Amt Rantzau	9.232	2.392	25,91%
Bönningstedt	4.559	1.227	26,91%
Hasloh	3.990	819	20,53%
Gesamt	325.223	82.718	25,43%

Eine neuere Auswertung war nicht möglich, da es noch keine aktuelleren Bevölkerungszahlen des Kreises Pinneberg gibt.
Quelle: www.statistik-nord.de

Entwicklung der Mitgliederzahlen im Landessportverband Schleswig-Holstein sowie in den Kreissportverbänden des Landes Schl.-Holst.

Kreissportverband	2022	Differenz zum Vorjahr	Differenz in %	2023	Differenz zum Vorjahr	Differenz in %	2024	Differenz zum Vorjahr	Differenz in %	2025	Differenz zum Vorjahr	Differenz in %	2026	Differenz zum Vorjahr	Differenz in %
Dithmarschen	40.761	-281	-0,68%	40.941	180	0,44%	41.673	732	1,79%	41.914	241	0,58%	42.997	1.083	2,58%
Flensburg	19.939	219	1,11%	20.358	419	2,10%	21.374	1.016	4,99%	22.229	855	4,00%	22.218	-11	-0,05%
Kiel	62.550	711	1,15%	63.733	1.183	1,89%	67.605	3.872	6,08%	75.857	8.252	12,21%	83.498	7.641	10,07%
Herzogtum Lauenburg	46.023	718	1,58%	46.261	238	0,52%	48.282	2.021	4,37%	50.630	2.348	4,86%	51.413	783	1,55%
Lübeck	39.265	1.511	4,00%	40.177	912	2,32%	41.012	835	2,08%	41.924	912	2,22%	44.362	2.438	5,82%
Neumünster	14.191	-104	-0,73%	14.623	432	3,04%	15.129	506	3,46%	15.174	45	0,30%	15.174	0	0,00%
Nordfriesland	52.641	507	0,97%	53.703	1.062	2,02%	55.601	1.898	3,53%	56.011	410	0,74%	55.011	-1.000	-1,79%
Ostholstein	55.742	319	0,58%	56.134	392	0,70%	58.850	2.716	4,84%	59.644	794	1,35%	60.383	739	1,24%
Pinneberg	75.950	1.694	2,28%	78.987	3.037	4,00%	80.568	1.581	2,00%	82.718	2.150	2,67%	83.404	686	0,83%
Plön	38.691	70	0,18%	39.516	825	2,13%	40.209	693	1,75%	40.841	632	1,57%	41.197	356	0,87%
Rendsburg-Eckernförde	83.158	1.092	1,33%	84.426	1.268	1,52%	87.000	2.574	3,05%	89.496	2.496	2,87%	89.985	489	0,55%
Schleswig-Flensburg	54.759	83	0,15%	56.758	1.999	3,65%	58.644	1.886	3,32%	59.546	902	1,54%	60.164	618	1,04%
Segeberg	60.539	1.036	1,74%	62.414	1.875	3,10%	65.072	2.658	4,26%	66.340	1.268	1,95%	67.733	1.393	2,10%
Steinburg	36.124	-53	-0,15%	37.046	922	2,55%	38.096	1.050	2,83%	38.456	360	0,94%	38.594	138	0,36%
Stormarn	57.510	997	1,76%	59.326	1.816	3,16%	60.940	1.614	2,72%	61.878	938	1,54%	62.165	287	0,46%
ohne KSV-Anbindung	10.148	485	5,02%	9.437	-711	-7,01%	9.549	112	1,19%	9.642	93	0,97%	9.490	-152	-1,58%
LSV Schleswig-Holstein	747.991	9.004	1,22%	763.840	15.849	2,12%	789.604	25.764	3,37%	812.300	22.696	2,87%	827.788	15.488	1,91%

Entwicklung des Kreissportverbandes Pinneberg e.V.

Gründung am 25. Mai 1946 unter dem Namen "Pinneberger Verband für Leibesübungen (PVL)", umbenannt in **Kreissportverband Pinneberg e.V. (KSV)** am 04.11.1950

Mitgliederbewegung					Mitgliederbewegung				
Jahr	Anzahl der Vereine	Mitglieder Gesamt	Jugendliche bis 18 Jahre	Erwachsene	Jahr	Anzahl der Vereine	Mitglieder Gesamt	Jugendliche bis 18 Jahre	Erwachsene
1946	21	7.646			1987	184	79.451	28.735	50.716
1947	33	8.232	3.560	4.672	1988	184	79.234	28.052	51.182
1948	46	12.983	7.286	5.697	1989	186	79.796	27.952	51.844
1949	47	14.025	7.429	6.596	1990	187	80.497	27.826	52.671
1950	49	14.486	7.738	6.748	1991	186	81.949	28.005	53.944
1951	52	14.034	7.939	6.095	1992	189	84.066	28.776	55.290
1952	57	15.181	9.143	6.038	1993	192	86.431	29.283	57.148
1953	66	14.933	8.210	6.723	1994	191	88.027	30.169	57.858
1954	53	9.716	4.669	5.047	1995	190	88.906	30.631	58.275
1955	53	9.830	4.456	5.374	1996	193	90.259	31.451	58.808
1956	52	10.320	4.623	5.697	1997	189	90.888	32.222	58.666
1957	54	10.449	4.721	5.728	1998	189	90.435	32.218	58.217
1958	51	10.328	4.197	6.131	1999	188	90.639	32.613	58.026
1959	51	10.682	4.458	6.224	2000	190	90.830	32.509	58.321
1960	49	10.924	4.479	6.445	2001	190	90.926	32.870	58.056
1961	54	11.402	4.538	6.864	2002	190	91.424	33.690	57.734
1962	56	12.509	4.877	7.632	2003	192	90.770	34.008	56.762
1963	59	12.915	4.835	8.080	2004	191	90.163	34.457	55.706
1964	73	15.247	6.014	9.233	2005	194	89.796	34.932	54.864
1965	76	17.291	6.861	10.430	2006	192	88.334	34.650	53.684
1966	76	19.353	8.107	11.246	2007	190	87.746	34.564	53.182
1967	79	21.113	8.985	12.128	2008	189	86.632	34.316	52.316
1968	82	22.997	9.774	13.223	2009	190	85.622	33.936	51.686
1969	83	24.510	10.821	13.689	2010	191	84.888	33.313	51.575
1970	81	24.152	10.610	13.542	2011	191	84.637	32.593	52.044
1971	81	26.864	12.173	14.691	2012	189	83.286	32.262	51.024
1972	86	30.178	13.918	16.260	2013	185	81.909	31.942	49.967
1973	93	37.449	18.034	19.415	2014	189	81.871	31.796	50.075
1974	100	43.000	20.751	22.249	2015	189	81.278	29.737	51.541
1975	112	50.862	25.001	25.861	2016	188	80.355	30.468	49.887
1976	115	53.623	26.729	26.894	2017	188	80.426	30.715	49.711
1977	119	56.516	27.998	28.518	2018	186	79.613	30.192	49.421
1978	128	60.651	29.310	31.341	2019	186	79.410	29.922	49.488
1979	142	66.682	31.058	35.624	2020	183	80.049	30.061	49.988
1980	159	71.216	32.090	39.126	2021	183	74.256	26.755	47.501
1981	162	73.284	31.894	41.390	2022	189	75.950	28.364	47.586
1982	169	74.934	31.622	43.312	2023	189	78.987	30.300	48.687
1983	173	76.558	31.336	45.222	2024	191	80.568	32.086	48.482
1984	176	77.589	30.962	46.627	2025	190	82.718	32.876	49.842
1985	178	79.000	30.373	48.627	2026	190	83.404	32.822	50.582
1986	180	79.260	29.481	49.779					

Organisationsgrad der Bevölkerung des Kreises Pinneberg und des Landes Schleswig-Holstein in Sportvereinen

Bevölkerungszahl Kreis Pinneberg	Erhebungsdatum	Vereinsmitglieder KSV Pinneberg	Erhebungsdatum	Organisationsgrad	Land Schleswig-Holstein	Erhebungsdatum	Landessportverband	Erhebungsdatum	Organisationsgrad
288.109	30.06.99	90.830	01.01.00	31,53%	2.756.473	30.06.00	884.500	01.01.01	32,09%
289.676	31.03.00	90.926	01.01.01	31,38%	2.791.163	31.03.01	885.256	01.01.02	31,72%
291.662	31.03.01	91.424	01.01.02	31,34%	2.809.535	30.06.02	877.628	01.01.03	31,24%
294.397	30.06.02	90.770	01.01.03	30,83%	2.817.453	30.06.03	872.073	01.01.04	30,95%
295.930	30.06.03	90.163	01.01.04	30,47%	2.828.528	30.09.04	865.925	01.01.05	30,61%
298.229	30.09.04	89.796	01.01.05	30,11%	2.831.436	30.08.05	859.067	01.01.06	30,34%
298.799	30.09.05	88.334	01.01.06	29,56%	2.833.679	30.09.06	851.597	01.01.07	30,05%
299.928	30.09.06	87.746	01.01.07	29,26%	2.837.021	30.09.07	847.675	01.01.08	29,88%
301.223	30.09.07	86.632	01.01.08	28,76%	2.836.386	31.08.08	837.985	01.01.09	29,54%
302.290	30.06.08	85.622	01.01.09	28,42%	2.831.860	01.09.09	832.968	01.01.10	29,41%
301.433	30.06.09	84.888	01.01.10	28,16%	2.833.747	01.09.10	824.717	01.01.11	29,10%
303.047	30.09.10	84.637	01.01.11	27,93%	2.837.758	30.09.11	814.618	01.01.12	28,71%
303.481	30.09.11	83.286	01.01.12	27,44%	2.841.489	30.09.12	804.931	01.01.13	28,33%
306.298	30.09.12	81.909	01.01.13	26,74%	2.811.467	31.08.13	793.834	01.01.14	28,24%
300.258	31.08.13	81.871	01.01.14	27,27%	2.820.713	30.06.14	783.405	01.01.15	27,77%
302.512	30.06.14	81.278	01.01.15	26,87%	2.858.714	31.12.15	784.612	01.01.16	27,45%
307.471	31.12.15	80.355	01.01.16	26,13%	2.881.926	31.12.16	782.024	01.01.17	27,14%
310.653	31.12.16	80.426	01.01.17	25,89%	2.889.821	31.12.17	773.964	01.01.18	26,78%
312.662	31.12.17	79.613	01.01.18	25,46%	2.896.712	31.12.18	771.659	01.01.19	26,64%
314.391	31.12.18	79.410	01.01.19	25,26%	2.903.773	31.12.19	773.075	01.01.20	26,62%
316.103	31.12.19	80.049	01.01.20	25,32%	2.910.875	31.12.20	738.987	01.01.21	25,39%
317.085	31.12.20	74.256	01.01.21	23,42%	2.922.005	31.12.21	747.991	01.01.22	25,60%
318.326	31.12.21	75.950	01.01.22	23,86%	2.953.270	31.12.22	763.840	01.01.23	25,86%
322.130	31.12.22	78.987	01.01.23	24,52%	2.965.691	31.12.23	789.604	01.01.24	26,62%
324.018	31.12.23	80.568	01.01.24	24,87%	2.959.717	31.12.24	812.300	01.01.25	27,45%

Neuere Bevölkerungszahlen lagen dem KSV Pinneberg nicht vor.

Neuere Bevölkerungszahlen lagen dem KSV nicht vor.

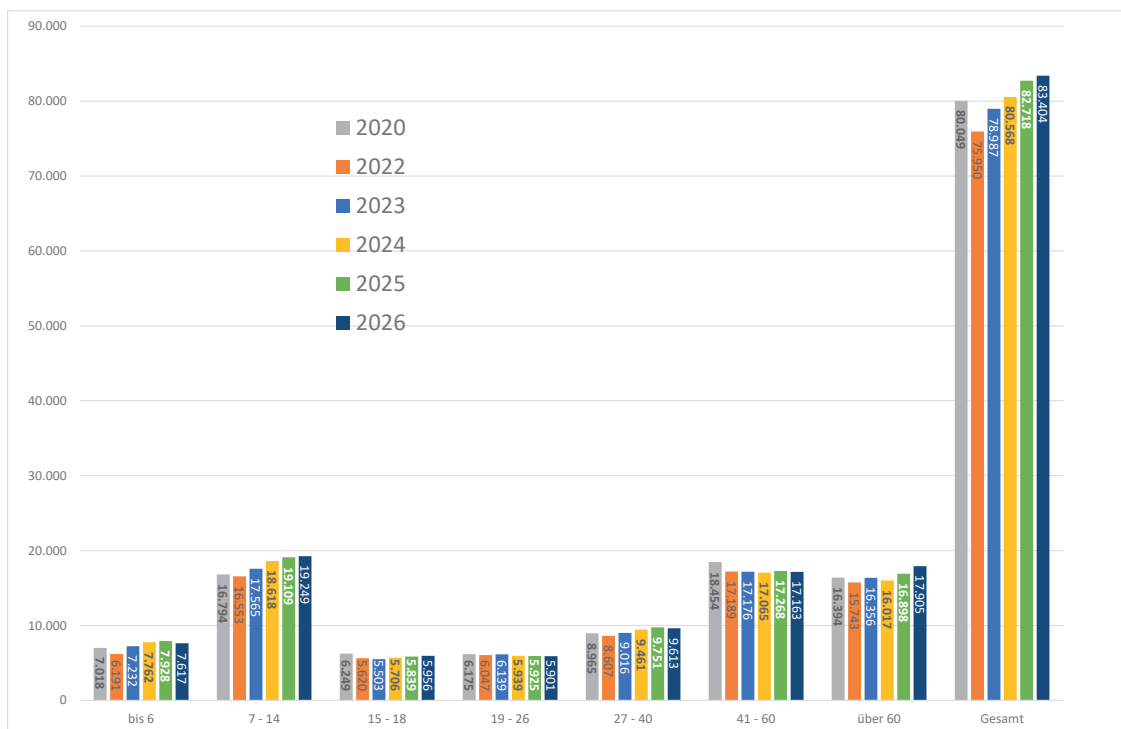
Prozentuale Verteilung der Mitglieder in Sportvereinen des Kreises Pinneberg gemessen am Anteil der Bevölkerung

Altersgruppe	Jahr 2006	2007	2008	2009	2010	2011	2012	2013	2014	2015	2016	2017	2018	2019	2020	2021	2022	2023
0-6	39,06	38,01	37,18	37,79	36,93	36,27	36,27	39,16	26,22	35,35	34,18	32,63	31,79	32,08	38,64	29,14	33,59	33,85
7-14	77,96	78,83	78,49	77,23	75,46	76,06	76,06	76,69	75,08	74,03	74,70	73,82	73,59	72,03	62,23	57,07	58,38	68,82
15-18	52,99	53,07	54,14	54,00	55,07	54,82	54,82	51,96	57,75	51,25	50,05	48,60	49,08	48,62	50,91	47,18	59,76	57,31
19-26	26,07	25,92	25,78	25,90	25,78	26,39	26,39	26,66	29,28	25,53	25,31	24,39	24,38	24,31	24,52	24,27	27,90	24,53
27-40	22,25	21,25	20,13	19,92	19,43	19,81	18,62	18,81	18,14	17,77	17,80	17,46	17,32	17,35	17,45	16,16	15,63	17,18
41-60	24,50	23,82	23,27	22,83	21,79	20,76	21,57	21,29	20,84	20,54	19,78	19,60	19,64	19,43	19,28	18,46	18,32	18,51
60 +	17,78	17,75	18,10	19,92	19,64	19,33	18,50	18,18	19,39	18,35	18,49	18,49	18,25	18,27	18,76	17,55	16,50	16,82

Eine neuere Auswertung war dem KSV nicht möglich, da keine aktuelleren statistischen Bevölkerungszahlen vorlagen.

Kreissportverband Pinneberg e.V.

Entwicklung Mitgliedszahlen 2020 / 2022 / 2023 / 2024 / 2025 / 2026



Stand: 17.02.2026

Größenordnung der KSV-Mitgliedsvereine

Vereine mit über 1000 Mitgliedern	2020	2024	2025	2026
1 Elmshorner Männer-Turnverein v.1860 e.V.	5.175	5.490	5.758	5.832
2 VfL Pinneberg e.V.	5.038	5.435	5.342	5.072
3 Wedeler Turn- und Sportverein e.V.	2.010	2.075	2.736	2.905
4 Blau-Weiß 96 Schenefeld e.V.	3.019	2.934	2.905	2.861
5 Barmstedter MTV von 1864 e.V.	2.050	2.304	2.423	2.433
6 Halstenbeker Turnerschaft von 1895 e.V.	2.049	2.101	2.102	2.031
7 Turn- und Spielverein Esingen e.V.	2.015	1.997	2.031	2.015
8 Rellinger Turnverein von 1900 e.V.	1.752	1.864	1.877	1.874
9 TuS Holstein Quickborn von 1914 e.V.	2.003	1.890	1.944	1.831
10 TSV Uetersen v. 1898 e.V.	1.643	1.831	1.841	1.826
11 TSV Ellerbek e.V. Up Ewig Ungedeelt	1.420	1.542	1.722	1.745
12 Spielvereinigung Lieth von 1934 e.V.	1.317	1.507	1.601	1.649
13 Sport-Club-Pinneberg von 1918 e.V.	1.714	1.323	1.470	1.528
14 FTSV Fortuna Elmshorn von 1890 e.V.	1.894	1.479	1.442	1.514
15 Turn- und Sportverein Holm von 1910 e.V.	1.280	1.394	1.417	1.423
16 Turn- und Sportverein Appen von 1947 e.V.	1.285	1.288	1.359	1.384
17 Spiel und Sport Waldenau von 1947 e.V.	1.178	1.182	1.246	1.220
18 Spielvereinigung Halstenbek-Rellingen	1.148	1.035	1.063	1.172
19 FC Union Tornesch	776	1.080	1.095	1.120
20 S.V. Rugenbergen	1.061	1.031	1.030	1.101
21 Heidgrabener Sportverein von 1949 e.V.	1.009	1.069	1.091	1.091
22 Sportanglerverein Rellau	781	964	986	1.025
Gesamt	40.060	41.851	43.495	44.652

Anmerkung: In den Jahren 2024 und 2025 betrug die Anzahl der Vereine mit über 1.000 Mitgliedern „nur“ 21.

Vereine über 1.000 Mitglieder	2021	2024	2025	2026
Anzahl der Vereine	19	21	21	22
Gesamtmitgliedszahl	35.240	41.851	43.495	44.652
Prozentzahl im Verhältnis zu den Gesamtmitgliedern	47,45	51,95	52,58	53,98
Vereine mit 501 bis 1.000 Mitgliedern				
Anzahl der Vereine	29	25	28	25
Gesamtmitgliedszahl	19.268	17.406	19.278	17.392
Prozentzahl im Verhältnis zu den Gesamtmitgliedern	25,94	21,60	23,31	21,03
Vereine mit 301 bis 500 Mitgliedern				
Anzahl der Vereine	19	22	18	23
Gesamtmitgliedszahl	7.135	8.587	6.772	8.804
Prozentzahl im Verhältnis zu den Gesamtmitgliedern	9,61	10,66	8,19	10,69
Vereine mit 101 bis 300 Mitgliedern				
Anzahl der Vereine	54	53	56	52
Gesamtmitgliedszahl	9.533	9.483	10.036	9.308
Prozentzahl im Verhältnis zu den Gesamtmitgliedern	12,84	11,77	12,13	11,25
Vereine mit bis zu 100 Mitgliedern				
Anzahl der Vereine	63	70	67	68
Gesamtmitgliedszahl	3.080	3.241	3.137	3.212
Prozentzahl im Verhältnis zu den Gesamtmitgliedern	4,15	4,02	3,79	3,88

Mitgliederstruktur/Altersgruppen des KSV Pinneberg im Vergleich 2026 zu 2025

Nr	Kreisverband	Jahr	bis 6		7 - 14		15 - 18		Jugend		19 - 26		27 - 40		41 - 60		über 60		Erwachsene in % zu 2025	in % zu Gesamt	Gesamt	rel. Abw. in % zum Jahr 2025	Vereine
			M	W	M	W	M	W	M	W	M	W	M	W	M	W	M	W					
09	Pinneberg	2026																					190
			3.945	3.672	10.832	8.416	3.303	2.651	18.080	14.739	2.311	17.050	5.285	9.209	9.003	27.087	100,65%	45.167	99,92%	45.167	99,92%	190	
			0	0	1	1	2	3	0	0	0	3	2	0	1	3	50%	38.231	101,92%	38.231	101,92%	190	
			7.617	7.617	19.249	19.249	5.956	5.956	32.822	32.822	5.901	38.723	9.613	17.163	17.905	50.582	101,48%	83.404	100,83%	83.404	100,83%	190	
		Differenz 2026 - 2025	-230	-81	61	79	-40	156	-209	154	26	-258	-64	-114	401	174		-35	-0,08%	-35	-0,08%	0	
			-81	-311	140	117	-54	117	-54	-78	-24	-78	-138	-105	1.007	740	1	719	1,92%	719	1,92%	0	
			-45,34%	-40,34%	20,41%	17,06%	-15,31%	17,06%	-15,31%	-20,12%	-3,50%	-11,37%	-15,31%	-10,34%	146,79%	740,00%	0,01%	686	0,83%	686	0,83%	0	
			Anteil an Gesamt-Veränderung (686)		Anteil an Gesamt-Veränderung (686)		Anteil an Gesamt-Veränderung (686)		Anteil an Gesamt-Veränderung (686)		Anteil an Gesamt-Veränderung (686)		Anteil an Gesamt-Veränderung (686)		Anteil an Gesamt-Veränderung (686)		Anteil an Gesamt-Veränderung (686)		Anteil an Gesamt-Veränderung (686)		Anteil an Gesamt-Veränderung (686)		
09	Pinneberg	2025	4.175	3.753	10.771	8.337	3.343	2.495	18.289	14.585	3.639	21.928	5.349	9.323	8.602	26.913	101,93%	45.202	102,08%	45.202	102,08%	190	
			0	0	0	0	0	0	0	0	0	0	0	0	0	0	0	0	0	0	0	0	190
			7.928	7.928	19.109	19.109	5.839	5.839	32.876	32.876	5.925	38.801	9.751	17.268	16.898	49.842	102,87%	82.718	102,67%	82.718	102,67%	190	

Anmerkungen:

- 190 von 190 Vereine sind Stand 16.02.2026 enthalten

- Sportfreunde Uetersen Dostkuhsport

ausgeschlossene Vereine im Vgl. zu 2025:

- Gespannfahrer Südholstein (14)

- Dart Club Elmshorn

neu aufgenommene Vereine 2025:

- Fahradgruppe Rückenwind

- Sportfreunde Uetersen Dostkuhsport

Mitglieder nach Jahrgängen per 01.01.2026

Verein	2024	2025	bis 6	7-14	15-18	Jugend	19-26	bis 26	27-40	41-60	über 60	Erw.	Gesamt 2026	Abw. z. 2025
Barmstedt	3.270	3.377	338	874	297	1.509	208	1.717	409	644	626	1.887	3.396	
Barmstedter MTV	2.304	2.423	308	639	184	1131	112	1243	300	434	456	1302	2433	10
SSV Rantzau	623	620	27	198	92	317	81	398	59	84	70	294	611	-9
Barmstedter Automobilclub	39	36	0	2	0	2	1	3	5	17	13	36	38	2
Barmstedter Schützengilde	54	53	0	2	2	4	10	14	11	8	20	49	53	0
Tennismgemeinschaft Barmstedt	250	245	3	33	19	55	4	59	34	101	67	206	261	16
Amt Hörnerkirchen	932	966	128	244	56	428	103	531	179	197	98	577	1.005	39
Bokel														
RuFv von Zieten Bokel	104	102	0	11	12	23	20	43	21	23	8	72	95	-7
Hörnerkirchen														
SV Hörnerkirchen	828	864	128	233	44	405	83	488	158	174	90	505	910	46
Bönningstedt	1.244	1.227	94	371	151	616	148	764	104	248	194	694	1.310	83
S.V. Rugenbergen	1.031	1.030	94	330	136	560	139	699	83	183	136	541	1101	71
Angler-Verein Winzeldorf	48	48	0	0	1	1	3	4	10	7	28	48	49	1
Bönningstedter Tennis-Club	165	149	0	41	14	55	6	61	11	58	30	105	160	11
Elmshorn	14.433	14.630	1.312	3.405	1.113	5.830	1.112	6.942	1.710	3.205	3.405	9.432	15.262	632
Elmshorner MTV	5.490	5.758	598	1548	513	2659	301	2960	493	1102	1277	3173	5832	74
FTSV Fortuna Elmshorn	1.479	1.442	299	407	48	754	40	794	169	230	321	760	1514	72
SV Lieth	1.507	1.601	145	392	177	714	170	884	165	312	288	935	1649	48
Judo-Klub Elmshorn e. V.	229	249	13	97	17	127	8	135	34	45	34	121	248	-1
WSE Elmshorn	114	97	2	1	1	4	8	12	16	35	34	93	97	0
Elmshorner Badmintonclub	85	77	0	0	2	2	4	6	16	42	11	73	75	-2
Minigolf-Club Flora Elmshorn e.V.	44	45	0	8	10	18	2	20	9	11	14	36	54	9
AC Einigkeit Elmshorn	477	456	2	20	37	59	93	152	108	119	80	400	459	3
Elmshorn Gencler Birliği e.V.	55	75	0	0	0	0	12	12	20	19	2	53	53	-22
Elmshorner Wanderpaddler	141	134	2	15	3	20	3	23	16	48	48	115	135	1
VFK e.V.	151	191	0	1	1	2	1	3	6	69	104	180	182	-9
RBSV Elmshorn	97	97	0	0	0	0	1	1	1	8	82	92	92	-5
RuFV Elmshorn	555	515	2	43	50	95	117	212	147	106	55	425	520	5
Reitverein Binnendiek	222	195	25	88	31	144	22	166	13	15	2	52	196	1
Elmshorner Ruderclub	316	322	1	50	27	78	28	106	40	77	93	238	316	-6
Elmshorner Schachclub	308	325	22	162	36	220	19	239	30	49	25	123	343	18
Post - S.V. Elmshorn	65	56	0	0	0	0	6	6	4	14	33	57	57	1
Elmshorner Schützengilde	234	227	0	12	11	23	23	46	35	62	58	178	201	-26
Segler-Verein Elmshorn	234	212	1	5	5	11	13	24	20	57	111	201	212	0
WYK Krückaumündung	246	240	2	19	7	28	18	46	21	71	101	211	239	-1
Elmshorner Squash-Club	14	15	0	0	0	0	0	0	4	6	7	17	17	2
Chung Mu Elmshorn	128	124	5	54	13	72	12	84	18	25	9	64	136	12
TTC Elmshorn	290	332	34	56	9	99	16	115	12	87	158	273	372	40
ETSV Schlickteufel	150	154	3	14	14	31	14	45	34	50	25	123	154	0
Lawn-Tennis-Club Elmshorn e.V. von 1896	387	385	3	56	39	98	61	159	35	104	145	345	443	58
DIE STERNE	49	49	0	0	0	0	0	0	4	28	16	48	48	-1
FC Elmshorn	364	287	6	174	22	202	33	235	26	19	30	108	310	23
Elmshorner Sportverein	330	289	130	100	13	243	3	246	10	15	4	32	275	-14
Leibniz Sport Club e.V.	607	616	17	61	20	98	50	148	170	295	70	585	683	67
FGSH	22	21	0	9	0	9	5	14	0	6	1	12	21	0
Golden Eagle Box Gym e.V.	28	28	0	5	3	8	12	20	7	3	0	22	30	2
Roundnet Elmshorn e.V.	15	16	0	0	0	0	3	3	9	3	0	15	15	-1
Fahrradgruppe Rückenwind e.V.			0	8	3	11	10	21	13	57	166	246	257	257
DC Elmshorn			0	0	1	1	4	5	5	16	1	26	27	27
Halstenbek	4.173	4.214	383	1.143	354	1.880	270	2.150	457	864	685	2.276	4.156	-58
Halstenbeker TS	2.101	2.102	274	572	189	1035	114	1149	212	355	315	996	2031	-71
SV Halstenbek-Rellingen	1.035	1.063	83	396	110	589	74	663	92	225	192	583	1172	109
Kickers Halstenbek	277	324	25	137	4	166	37	203	68	69	10	184	350	26
Reitgemeinschaft Zurmühlen	97	94	0	11	11	22	7	29	20	27	13	67	89	-5
Halstenbeker Schützenverein	378	391	0	23	25	48	28	76	52	142	119	341	389	-2
Halstenbeker Sportanglerverein	84	81	1	4	8	13	9	22	12	30	15	66	79	-2
Tennis- und Squash-Club Halstenbek e.V.	201	159	0	0	7	7	1	8	1	16	21	39	46	-113
Hasloh	831	819	138	294	35	467	30	497	86	150	137	403	870	51
TuS Hasloh	743	727	136	220	28	384	28	412	77	149	135	389	773	46
Pony-Akademie Hasloh e.V.	88	92	2	74	7	83	2	85	9	1	2	14	97	5

KSV-Pinneberg in Zahlen

Helgoland	776	784	9	36	19	64	74	138	135	239	223	671	735	-49
VfL Fosite Helgoland	505	507	9	35	17	61	59	120	107	131	120	417	478	-29
Wassersportclub Helgoland	214	214	0	0	2	2	13	15	13	70	94	190	192	-22
Heligoland Pilgrims Cricket Club e.V.	57	63	0	1	0	1	2	3	15	38	9	64	65	2
Pinneberg	10.978	11.065	937	2.444	847	4.228	653	4.881	1.137	2.372	2.546	6.708	10.936	-129
VfL Pinneberg	5.435	5.342	466	1340	503	2309	243	2552	304	806	1410	2763	5072	-270
SC Pinneberg	1.323	1.470	133	379	61	573	87	660	191	371	306	955	1528	58
Spiel und Sport Waldenau	1.182	1.246	290	265	50	605	68	673	179	203	165	615	1220	-26
ASP Amateur-Sportverein Pinneberg	21	23	0	0	0	0	0	0	0	2	19	21	21	-2
Sportfreunde Pinneberg	49	41	1	23	1	25	2	27	3	3	7	15	40	-1
TBS Pinneberg e.V.	48	47	0	0	1	1	41	42	17	15	0	73	74	27
Verein Pinneberger Kegler v.1928 e.V.	51	49	0	0	0	0	0	0	6	11	29	46	46	-3
Pinneberger Motorboot-Club	24	25	0	0	0	0	0	0	1	13	7	21	21	-4
SRG Pinneberg	118	115	0	0	0	0	0	0	2	47	113	162	162	47
Reiterverein Am Bilsbek	116	113	0	7	10	17	14	31	31	34	15	94	111	-2
RuFv Pinneberg	64	66	0	0	1	1	6	7	6	17	7	36	37	-29
RV Alter Eichenhof	69	69	0	6	11	17	11	28	14	21	6	52	69	0
Reitverein Geesthof e.V.	156	147	0	8	19	27	30	57	31	47	11	119	146	-1
Pinneberger Schachclub	56	56	0	13	5	18	4	22	3	1	29	37	55	-1
Sportanglerverein Rellau	964	986	0	46	67	113	38	151	191	435	248	912	1025	39
TSC Tümmeler	108	101	0	9	12	21	6	27	15	36	21	78	99	-2
Pinneberger Tennis-Club	434	400	5	106	50	161	22	183	17	127	68	234	395	-5
GL Kampfkunst e.V.	273	276	12	105	37	154	52	206	49	26	1	128	282	6
Jolly Dancers e.V.	60	52	0	0	0	0	0	0	1	18	33	52	52	0
1. PBV Pinneberg	109	120	0	3	3	6	9	15	26	60	25	120	126	6
Legacy Next Generation GHM e.V.	170	164	26	120	10	156	5	161	18	5	3	31	187	23
Lo-Han, Pinneberg	67	67	4	14	5	23	7	30	15	24	6	52	75	8
RSF Pinneberg e.V.	63	72	0	0	1	1	3	4	9	47	15	74	75	3
RV Hof Waterkant Hamburg-Holstein e.V.	18	18	0	0	0	0	5	5	8	3	2	18	18	0
Quickborn	3.401	3.516	360	907	218	1.485	220	1.705	320	560	885	1.985	3.470	-46
TuS Holstein Quickborn	1.890	1.944	285	514	117	916	77	993	102	196	540	915	1831	-113
1. FC Quickborn	485	520	39	207	41	287	65	352	75	54	13	207	494	-26
Schachvereinigung Holstein	57	56	0	4	4	8	3	11	3	6	19	31	39	-17
Schützenverein Quickborn-Renzel	395	389	1	3	4	8	14	22	48	125	186	373	381	-8
Tennisclub Quickborn	112	107	0	6	9	15	10	25	17	26	55	108	123	16
TuS Tennis Quickborn	263	260	4	79	20	103	17	120	27	112	59	215	318	58
Reitervereinig.Reitregion Quickborn	21	18	0	0	1	1	2	3	0	8	5	15	16	-2
FC Matin e.V.	20	20	0	2	2	4	1	5	7	8	0	16	20	0
1. HC Quickborn	158	202	31	92	20	143	31	174	41	25	8	105	248	46
Rellingen	3.460	3.555	444	777	201	1.422	293	1.715	391	680	751	2.115	3.537	-18
Rellinger Turnverein	1.864	1.877	380	432	109	921	101	1022	104	297	451	953	1874	-3
Sportclub Egenbüttel	686	687	39	181	20	240	81	321	108	98	94	381	621	-66
Schützenverein Rellingen	128	124	0	4	9	13	4	17	27	38	53	122	135	11
Tennisclub Egenbüttel	535	546	16	129	39	184	17	201	58	200	120	395	579	33
Musikzug Rellingen	160	161	1	21	11	33	18	51	42	40	31	131	164	3
RFC	61	127	8	10	12	30	59	89	32	4	2	97	127	0
FC Kickers Egenbüttel e.V.	26	33	0	0	1	1	13	14	20	3	0	36	37	4
Schenefeld	4.254	4.257	296	1.058	415	1.769	248	2.017	370	938	981	2.537	4.306	49
Blau-Weiß 96 Schenefeld e.V.	2.934	2.905	267	824	273	1364	150	1514	196	501	650	1497	2861	-44
Elbdörfer und Schenefelder Reiterverein e.V.	355	329	7	45	22	74	44	118	45	99	62	250	324	-5
SSG Schenefeld	168	185	0	1	6	7	13	20	26	107	43	189	196	11
Treffnix Schenefeld	3	3	0	0	0	0	0	0	0	1	2	3	3	0
Schenefelder Tennisclub	449	494	18	138	82	238	0	238	72	144	109	325	563	69
Musikzug Schenefeld v. 1987 e.V.	10	9	0	0	0	0	1	1	1	5	2	9	9	0
RV Hof Eggerstedt	233	226	4	50	32	86	40	126	29	49	11	129	215	-11
SportWelt Schenefeld e.V.	102	106	0	0	0	0	0	0	1	32	102	135	135	29
Tornesch	3.915	3.962	393	1.017	294	1.704	375	2.079	525	660	687	2.247	3.951	-11
TuS-Esingen	1.997	2.031	308	456	99	863	144	1007	281	330	397	1152	2015	-16
FC Union Tornesch	1.080	1.095	73	447	126	646	137	783	115	103	119	474	1120	25
RV Esingen	170	187	11	41	14	66	21	87	45	48	25	139	205	18
Allg. RuFV Ahrenlohe e.V.	229	225	0	30	25	55	42	97	26	40	6	114	169	-56
Schützenverein Tornesch	115	110	0	3	3	6	8	14	20	36	47	111	117	7
Tennisclub Tornesch	324	314	1	40	27	68	23	91	38	103	93	257	325	11
Uetersen	4.446	4.496	362	1.257	291	1.910	261	2.171	495	920	986	2.662	4.572	76
TSV Uetersen	1.831	1.841	217	729	136	1082	94	1176	159	217	274	744	1826	-15
Uetersener Sportgemeinschaft	332	332	0	12	17	29	29	58	62	117	93	301	330	-2
WSV Uetersen e.V.	244	241	0	14	6	20	10	30	25	92	85	212	232	-9

Reit- und Fahrverein Uetersen	238	237	2	12	20	34	34	68	70	74	47	225	259	22
Schachklub Uetersen e.V.	38	40	1	18	6	25	2	27	11	4	10	27	52	12
Uetersener Schützengilde	79	77	0	0	0	0	2	2	10	21	44	77	77	0
Schützenverein Uetersen	59	65	0	3	6	9	13	22	12	14	16	55	64	-1
SSG Pharma e.V./ K. Walter	19	20	0	0	0	0	0	0	4	7	8	19	19	-1
SAV Uetersen/Tornesch	248	269	0	54	22	76	25	101	41	91	63	220	296	27
Tennisverein Uetersen	330	353	18	84	48	150	11	161	34	99	77	221	371	18
Sport und Spass Uetersen e.V.	690	732	102	166	26	294	34	328	25	148	234	441	735	3
Rasensport Uetersen 1926 e.V.	338	289	22	165	4	191	7	198	42	36	35	120	311	22
Wedel	6.084	6.719	290	1.566	550	2.406	547	2.953	673	1.399	1.705	4.324	6.730	11
Wedeler TSV	2.075	2.736	236	581	157	974	153	1127	229	533	1016	1931	2905	169
SC Cosmos Wedel	707	717	31	239	68	338	76	414	84	110	63	333	671	-46
Hochschulsport Wedel e.V.	93	90	0	0	0	0	60	60	31	1	3	95	95	5
SC Rist	824	797	18	367	134	519	66	585	42	105	54	267	786	-11
Billardclub Wedel 61	64	63	0	1	0	1	6	7	9	12	25	52	53	-10
FC Roland Wedel	128	123	0	2	0	2	9	11	32	50	16	107	109	-14
Reit-u.Fahrh. Birkenhof in Rissen	149	124	0	13	15	28	20	48	12	38	21	91	119	-5
RuFv Wedel	230	249	0	19	33	52	25	77	51	69	40	185	237	-12
Stall Tannenhof e.V.	17	18	0	2	0	2	3	5	2	4	6	15	17	-1
Stall Moorhof	15	15	0	0	0	0	1	1	5	4	3	13	13	-2
Reitverein Roland-Wedel e.V.	25	3	0	0	0	0	0	0	2	1	0	3	3	0
Segel-Verein Wedel Schulau	422	429	0	35	24	59	23	82	60	142	134	359	418	-11
Angel-Sport-Verein Wedel	26	16	0	1	1	2	1	3	8	7	4	20	22	6
Tennis-Club Wedel	487	484	0	99	56	155	46	201	32	127	121	326	481	-3
Tennisclub Aue Wedel	293	275	4	31	34	69	15	84	20	79	63	177	246	-29
RG Wedel e.V.	135	120	0	2	6	8	4	12	14	42	51	111	119	-1
Laufftreff Wedel	122	122	0	0	1	1	0	1	7	53	64	124	125	3
Nandu e.V.	207	274	1	174	16	191	29	220	11	6	0	46	237	-37
Athletics Wedel	12	12	0	0	3	3	10	13	0	7	0	17	20	8
Schachfreunde Wedel e.V.	36	37	0	0	2	2	0	2	12	6	19	37	39	2
Reitverein am Siedmoor e.V.	17	15	0	0	0	0	0	0	10	3	2	15	15	0
Amt Pinnau														
Ellerbek	1.899	2.099	303	586	120	1.009	131	1.140	174	354	480	1.139	2.148	49
TSV Ellerbek	1.542	1.722	297	494	83	874	87	961	129	243	412	871	1745	23
Tennis-Club Ellerbek	357	377	6	92	37	135	44	179	45	111	68	268	403	26
Borstel-Hohenraden	916	1.194	140	245	66	451	56	507	171	223	244	694	1.145	-49
TuS Borstel-Hohenraden e.V.	916	996	124	114	41	279	50	329	166	215	244	675	954	-42
Pferderella Horsemanship e.V.		198	16	131	25	172	6	178	5	8	0	19	191	-7
Kummerfeld														
Kummerfelder Sportverein	726	761	90	169	38	297	43	340	112	145	132	432	729	-32
Prisdorf	939	962	85	231	67	383	59	442	107	218	198	582	965	3
TSV Prisdorf	612	626	79	156	41	276	26	302	84	99	127	336	612	-14
TC Prisdorf	327	336	6	75	26	107	33	140	23	119	71	246	353	17
Tangstedt														
Tangstedter Sportverein von 1950 e.V.	492	556	8	98	96	202	112	314	73	120	54	359	561	5
Amt Elmshorn Land														
Klein Nordende	244	232	1	4	7	12	17	29	24	68	107	216	228	-4
Spielmannszug Kl.Nordende-Lieth	137	132	0	2	4	6	13	19	13	39	61	126	132	0
Schützenbrüder Weidmannsheil	87	81	1	2	3	6	4	10	11	27	31	73	79	-2
Eisstock-Club Klein Nordende	20	19	0	0	0	0	0	0	0	2	15	17	17	-2
Kl. Offenseth-Sparrieshoop	885	904	82	209	55	346	87	433	136	188	151	562	908	4
TSV Sparrieshoop	847	863	82	208	53	343	86	429	126	173	135	520	863	0
SV Wilhelm Tell von 1921 e.V./Bürgermeister	38	41	0	1	2	3	1	4	10	15	16	42	45	4
Kölln-Reisiek	929	987	128	175	30	333	40	373	154	279	276	749	1.082	95
Sportgemeinschaft Kölln-Reisiek	597	642	125	149	17	291	19	310	120	163	140	442	733	91
Kölln-Reisieker Schützenverein	66	68	0	3	1	4	4	8	7	29	22	62	66	-2
Skifreunde Kölln-Reisiek e.V.	238	245	3	18	10	31	14	45	20	74	99	207	238	-7
Tennis-Club Kölln-Reisiek	28	32	0	5	2	7	3	10	7	13	15	38	45	13
Seestermühe														
TSV Seestermüher Marsch	720	744	104	122	40	266	57	323	121	169	141	488	754	10
Seeth-Ekholt	201	188	1	47	28	76	18	94	24	42	33	117	193	5
Tischtennis-Club Seeth-Ekholt	104	100	0	12	9	21	4	25	16	36	27	83	104	4
Reitverein Seeth-Ekholt	97	88	1	35	19	55	14	69	8	6	6	34	89	1

Amt Geest und Marsch Südholstein															
Appen	1.373	1.447	187	329	84	600	76	676	243	282	255	856	1.456	9	
TuS Appen	1.288	1.359	185	327	78	590	67	657	223	261	243	794	1384	25	
Reit- u. Fahrverein Fohlenhof	85	88	2	2	6	10	9	19	20	21	12	62	72	-16	
Groß Nordende															
SV Groß Nordende	96	93	13	22	0	35	1	36	5	21	44	71	106	13	
Haseldorf	853	761	49	126	54	229	78	307	142	166	162	548	777	16	
TVH	616	601	49	119	45	213	73	286	121	114	100	408	621	20	
Wassersport-Club Haseldorf	237	160	0	7	9	16	5	21	21	52	62	140	156	-4	
Heidgraben															
Heidgrabener Sportverein	1.069	1.091	107	253	75	435	94	529	181	239	142	656	1091	0	
Heist	1.044	1.089	210	218	70	498	81	579	122	205	167	575	1.073	-16	
TSV Heist	822	845	210	214	28	452	37	489	87	160	105	389	841	-4	
SCU	88	113	0	1	27	28	32	60	14	10	18	74	102	-11	
Luftsportverein Kreis Pinneberg	116	113	0	3	15	18	12	30	21	33	29	95	113	0	
VTF Heist e. V.	18	18	0	0	0	0	0	0	0	2	15	17	17	-1	
Hetlingen	606	618	37	95	41	173	55	228	76	114	153	398	571	-47	
Hetlinger MTV	565	568	37	93	39	169	46	215	65	100	147	358	527	-41	
RG Gestüt Grüner Damm	41	50	0	2	2	4	9	13	11	14	6	40	44	-6	
Holm	1.439	1.458	154	290	101	545	89	634	218	353	260	920	1.465	7	
TSV Holm von 1910 e.V.	1.394	1.417	154	288	97	539	82	621	208	339	255	884	1423	6	
Reitclub Holm	34	30	0	2	4	6	5	11	7	11	4	27	33	3	
Sportfreunde Holm e.V.	11	11	0	0	0	0	2	2	3	3	1	9	9	-2	
Moorrege	1.247	1.222	94	203	41	338	98	436	117	231	380	826	1.164	-58	
Moorreger Sportverein	718	684	30	110	30	170	80	250	75	163	174	492	662	-22	
Turnverein Moorrege	500	511	64	93	11	168	18	186	40	58	192	308	476	-35	
Moorreger Wassersportverein	29	27	0	0	0	0	0	0	2	10	14	26	26	-1	
Neuendeich	238	254	7	53	19	79	9	88	20	81	80	190	269	15	
TSV Neuendeich	59	68	7	12	4	23	2	25	4	25	15	46	69	1	
Wassersportverein Neuendeich	62	71	0	29	8	37	4	41	7	20	19	50	87	16	
Seglervereinigung Pinnau	117	115	0	12	7	19	3	22	9	36	46	94	113	-2	
Amt Rantzau															
Bilsen															
TSG Pferdezentrum Fister	21	21	0	1	1	2	3	5	9	5	3	20	22	1	
Bokholt-Hanredder															
Vosslocher Sportverein	688	775	106	77	9	192	49	241	143	212	197	601	793	18	
Ellerhoop															
MTV Ellerhoop	651	667	82	100	29	211	39	250	126	192	133	490	701	34	
Heede															
FC Heede	117	125	39	47	13	99	4	103	7	11	19	41	140	15	
Hemdingen															
TuS Hemdingen-Bilsen	661	605	97	133	19	249	38	287	43	120	139	340	589	-16	
Lutzhorn	209	199	0	17	7	24	24	48	59	53	39	175	199	0	
Reit- und Fahrverein Lutzhorn e.V.	185	185	9	23	12	44	25	69	74	49	46	194	238	53	
Vereine: 190	80.436	82.625	7.617	19.249	5.956	32.822	5.901	38.723	9.613	17.163	17.905	50.582	83.404		
Vorjahr: 190	77.817	80.514	7.928	19.109	5.839	32.876	5.925	38.801	9.751	17.268	16.898	49.842	82.718		
Differenz	2.619	2.111	-311	140	117	-54	-24	-78	-138	-105	1.007	740	686		
Neuzugänge 2025:	Mitglieder					Abgänge 2025:									
Fahrradgruppe Rückenwind e.V.	257					Sportfreunde Uetersen Dostlukspor e.V.					79				
DC Elmshorn e.V.	27					Gespannfahrer Südholstein e.V.					14				

Aufgliederung der Vereine nach Mitgliedschaft in Sportverbänden von 2023 - 2026

	2023	2024	2025	2026		2023	2024	2025	2026
Aikido					Eisstock				
Judo-Klub Elmshorn e. V.	51	45	53	64	Eisstock-Club Klein Nordende	27	20	19	17
FC Heede	3	3	7	10	Gesamt-Zahlen	27	20	19	17
TSV Prisdorf	9				Fechten				
TuS Holstein Quickborn	3				FGSH	22	22	21	21
Blau-Weiß 96 Schenefeld e.V.	14	11	9	9	Elmshorner MTV	51	44	46	42
Wedeler TSV	17	17	9	2	VfL Pinneberg	51	54	43	44
Gesamt-Zahlen	97	76	78	85	Gesamt-Zahlen	124	120	110	107
American Football					Floorball				
Elmshorner MTV	172	171	181	136	Hetlinger MTV	32	28	25	20
Spiel und Sport Waldenau	17	24	21	23	Sportgemeinschaft Kölln-Reisiek	30	33	43	47
Gesamt-Zahlen	189	195	202	159	Blau-Weiß 96 Schenefeld e.V.	162	209	238	248
Badminton					TuS-Esingen	20	24	23	16
TuS Appen				34	Gesamt-Zahlen	244	294	329	331
Barmstedter MTV	67	69	55	73	Fußball				
S.V. Rugenbergen				70	FC Kickers Egenbüttel e.V.		26	33	28
SV Hörnerkirchen	54	55	60	66	Rasensport Uetersen 1926 e.V.	291	291	249	283
Elmshorner Badmintonclub	89	85	77	75	Sportfreunde Holm e.V.	34	11	11	9
Elmshorner MTV				75	Sportfreunde Uetersen Dostlukspor e.V.	1	1	1	
Elmshorner Sportverein	22	31	29	30	TuS Appen	332	352	400	379
SV Lieth	41	43	40	44	SSV Rantau	631	623	620	611
Halstenbeker TS				19	Vosslocher Sportverein	38	22	31	35
TSV Holm von 1910 e.V.	18	14	12	10	S.V. Rugenbergen	506	513	518	518
Kummerfelder Sportverein				22	TuS Borstel-Hohenraden e.V.	174	179	191	188
Blau-Weiß 96 Schenefeld e.V.				73	SV Hörnerkirchen	258	276	273	272
Gesamt-Zahlen	291	297	273	591	Elmshorn Gencler Birliği	54	55	75	53
Baseball					Elmshorner MTV	603	686	716	610
Elmshorner MTV	113	103	103	89	FC Elmshorn	317	364	287	256
TSV Holm von 1910 e.V.	104	104	88	123	SV Lieth	594	565	583	593
Gesamt-Zahlen	217	207	191	212	Kickers Halstenbek	261	277	316	342
Basketball					SV Halstenbek-Rellingen	650	630	643	645
Barmstedter MTV	30	40	31	29	Turnverein Haseldorf	161	168	173	180
TuS Borstel-Hohenraden e.V.	1	1	1	1	TuS Hasloh	175	215	280	291
Elmshorner MTV	272	265	271	258	Heidgrabener Sportverein	1	1	285	285
Halstenbeker TS	129	142	137	118	TSV Heist	168	168	218	240
TSV Sparrishoop	9	12	15	19	VfL Fosite Helgoland	51	50	49	49
Kummerfelder Sportverein	2	2	1		TuS Hemdingen-Bilsen	162	129	92	91
VfL Pinneberg	103	153	155	125	Hetlinger MTV	138	135	118	86
TuS Holstein Quickborn	156	205	182	159	TSV Holm von 1910 e.V.	256	241	204	157
TuS-Esingen	14	15	20	19	TSV Sparrishoop	274	261	306	318
TSV Uetersen	133	159	147	137	Kummerfelder Sportverein	278	250	291	298
HSS Wedel	25	1			Moorreger Sportverein	240	234	196	195
SC Rist	564	654	608	554	SC Pinneberg	231	260	298	360
Gesamt-Zahlen	1.438	1.649	1.568	1.419	Spiel und Sport Waldenau	69	74	65	66
Billard					Sportfreunde Pinneberg	101	49	41	34
SV Hörnerkirchen	4	5	8	10	TBS Pinneberg e.V.	38	38	47	74
1. PBV Pinneberg	86	109	120	126	VfL Pinneberg	748	854	804	773
Billardclub Wedel 61	56	64	63	53	1. FC Quickborn	393	485	520	494
Gesamt-Zahlen	146	178	191	189	FC Matin e.V.	20	19	19	19
Boxen					TuS Holstein Quickborn	190	214	217	181
Golden Eagle Box Gym e.V.	26	25	25	25	Rellinger FC 2010	61	42	127	127
Legacy Next Generation GHM e.V.	131	170	164	187	Sportclub Egenbüttel	627	654	647	585
AC Einigkeit Elmshorn	485	477	456	459	Blau-Weiß 96 Schenefeld e.V.	587	611	575	564
Halstenbeker TS	49	50	49	34	TSV Seestermüher Marsch	151	154	150	179
TSV Uetersen	49	46	44	60	FC Union Tornesch	1.016	1.080	1.095	1.120
Wedeler TSV	82	82	111	106	TSV Uetersen	63	73	71	67
Gesamt-Zahlen	822	850	849	871	FC Roland Wedel	133	128	123	109
Cheerleading					HSS Wedel	24			
Elmshorner MTV	149	185	196	176	SC Cosmos Wedel	499	569	580	541
SV Lieth	101	126	171	180	Wedeler TSV	60	60	88	101
TSV Holm von 1910 e.V.	64	80	90	99	Gesamt-Zahlen	11.659	12.452	12.626	12.406
SC Rist	161	172	200	226	Golf				
Gesamt-Zahlen	475	563	657	681	SC Rist	10	12		
Dart					Gesamt-Zahlen	10	12		
DC Elmshorn				26	Handball				
SV Hörnerkirchen			17	18	1. HC Quickborn	149	158	202	248
Elmshorner MTV	17	50	34	44	TuS Appen	123	123	124	159
Halstenbeker TS	1	12	10	11	Barmstedter MTV	355	337	302	227
Kickers Halstenbek			8	8	SV Hörnerkirchen	68	69	72	125
TuS Hemdingen-Bilsen		17	20	15	TSV Ellerbek	327	398	429	478
SC Pinneberg		16	19	21	Elmshorner MTV	256	266	334	337
Uetersener Sportgemeinschaft	58	73	68	61	FTSV Fortuna Elmshorn	79	79	81	70
SC Cosmos Wedel				7	Halstenbeker TS	295	296	314	311
Gesamt-Zahlen	76	168	176	211	TSV Sparrishoop	30	25		
Einrad					Moorreger Sportverein	166	161	140	132
Barmstedter MTV		54		2	VfL Pinneberg	174	188	191	177
SV Hörnerkirchen	35	36	37		TSV Prisdorf	133	129	133	131
Elmshorner MTV	101	113	120	117	TuS Holstein Quickborn	161	199	212	190
Elmshorner Sportverein	63	43	19	17	Rellinger Turnverein	386	454	455	497
Rellinger Turnverein		66	61		Blau-Weiß 96 Schenefeld e.V.	264	254	272	248
Blau-Weiß 96 Schenefeld e.V.	84	86	88	75	TuS-Esingen	358	355	325	335
Wedeler TSV	21	21	24	22	TSV Uetersen	266	302	310	314
Gesamt-Zahlen	304	419	349	233	Wedeler TSV	110	110	121	123
Eisstock					Gesamt-Zahlen	3.700	3.903	4.017	4.102
Eisstock					Hockey				
Eisstock					Elmshorner MTV	33	32	36	44
Eisstock					VfL Pinneberg	201	218	213	217
Eisstock					Gesamt-Zahlen	234	250	249	261

	2023	2024	2025	2026		2023	2024	2025	2026
Judo					Motoryacht				
TuS Appen	38	38	34	28	WSE Elmshorn	114	114	97	97
Judo-Klub Elmshorn e. V.	95	90	93	87	Wassersport-Club Haseldorf	93	92	69	62
TSV Heist	29	29	37	32	Wassersportclub Helgoland	97	98	98	55
Kummerfelder Sportverein	24	22	20	19	Moorreger Wassersportverein	31	29	27	26
Spiel und Sport Waldenau	19	18			Pinneberger Motorboot-Club	24	24	24	20
VfL Pinneberg	136	140	145	143	TSV Seestermüher Marsch	14	15	13	11
TuS Holstein Quickborn	28	22	22	19	Gesamt-Zahlen	373	372	328	271
Rellinger Turnverein	108	108	129	143	Pferdesport				
Blau-Weiß 96 Schenefeld e.V.	72	60	48	45	Gespannfahrer Südholstein e.V.	24	14	14	
TuS-Esingen	26	30	32	35	Pferderella Horsemanship e.V.			198	191
TSV Uetersen	62	59	62	66	Pony-Akademie Hasloh e.V.	60	88	92	97
Wedeler TSV	127	127	124	130	Reitverein Hof Waterkant Hamburg-Holstein e.V.		17	17	17
Gesamt-Zahlen	764	743	746	747	Reitverein am Siedmoor e.V.	17	15	15	15
Ju-Jutsu					Reit- u. Fahrverein Fohlenhof	91	85	88	72
TuS Holstein Quickborn	89	96	102	109	TSG Pferdezentrum Fister	21	21	21	22
Blau-Weiß 96 Schenefeld e.V.	85	75	65	44	RuFv von Zieten Bokel	104	104	102	95
Gesamt-Zahlen	174	171	167	153	Reitverein Binnendiek	189	222	195	196
Kanu					RuFV Elmshorn	552	521	515	520
Elmshorner Wanderpaddler	127	141	131	135	Reitgemeinschaft Zurmühlen	91	1	94	85
Gesamt-Zahlen	127	141	131	135	RG Gestüt Grüner Damm	46	41	50	44
Karate					Reitclub Holm	27	34	30	33
S.V. Rugenbergen	57	57	51	51	Reit- und Fahrverein Lutzhorn e.V.	166	165	164	216
SV Hörnerkirchen	37	31	36	29	Reiterverein Am Bilsbek	120	116	113	111
MTV Ellerhoop	8	23	25	15	Reitverein Geesthof e.V.	156	156	147	146
Judo-Klub Elmshorn e. V.	46	55	64	59	RuFv Pinneberg	58	57	56	23
SV Lieth	107	76	75	67	RV Alter Eichenhof	67	69	69	69
Halstenbeker TS	85	98	95	103	Reitvereinig. Reitregion Quickborn	24	21	18	16
TuS Hasloh	98	92	87	85	Elbdörfer und Schenefelder Reitverein e.V.	393	355	313	324
TSV Holm von 1910 e.V.	54	42	47	46	RV Hof Eggerstedt	243	233	226	215
SC Pinneberg	35	34	52	54	Reitverein Seeth-Ekholt	101	97	88	89
VfL Pinneberg	118	128	127	151	Allg. RuFV Ahrenlohe e.V.	218	229	225	169
Rellinger Turnverein	33	10	6	6	RV Esingen	177	170	187	205
Uetersener Sportgemeinschaft	15	15	14	13	Reit- und Fahrverein Uetersen	249	238	237	259
Wedeler TSV	51	51	70	59	Reit-u.Fahr. Birkenhof in Rissen	152	149	124	119
Gesamt-Zahlen	744	712	743	732	Reitverein Roland-Wedel e.V.	39	25	3	3
Kegeln					RuFv Wedel	232	230	249	237
SV Hörnerkirchen	15	14	14	13	Stall Moorhof	15	15	15	13
RBSV Elmshorn				10	Stall Tannenhof e.V.	17	17	18	17
Verein Pinneberger Kegler v.1928 e.V.	50	51	49	46	Gesamt-Zahlen	3.649	3.505	3.683	3.618
Gesamt-Zahlen	65	65	63	69	Radsport-Verband BDR				
Kendo					RSF Pinneberg e.V.	45	63	72	75
Judo-Klub Elmshorn	7	6	6	6	Barmstedter MTV	75	74	75	112
Gesamt-Zahlen	7	6	6	6	Elmshorner MTV	105	115	120	
Kickboxen					SV Lieth	38	28	25	22
Golden Eagle Box Gym e.V.	7	7	7	7	Halstenbeker TS	13	13	15	13
Gesamt-Zahlen	7	7	7	7	TuS Hasloh	20	23		37
Leichtathletik					TuS Hemdingen-Bilsen	9	9	2	2
Athletics Wedel	12	12	12	20	Uetersener Sportgemeinschaft	32	34	33	31
Laufftreff Wedel	109	122	122	125	RG Wedel e.V.	134	135	120	119
Barmstedter MTV	17	18	29	35	Gesamt-Zahlen	471	494	462	411
S.V. Rugenbergen	36	30	15	15	Reha und Behindertensport				
Elmshorner MTV	207	204	215	215	TuS Borstel-Hohenraden e.V.	4	1	1	1
FTSV Fortuna Elmshorn	54	56	59	47	Elmshorner MTV	208	271	345	259
Halstenbeker TS	133	129	137	132	RBSV Elmshorn	76	97	97	92
Turnverein Haseldorf	1	1	1	1	SV Lieth	98	16	51	113
TuS Hasloh	86	96	88	104	Halstenbeker TS	29	44	50	50
Heidgrabener Sportverein	77	74	75	75	Turnverein Moorrege	56	61	65	62
VfL Fosite Helgoland	1	1	1	1	ProReha aktiv	1.122			
Spiel und Sport Waldenau			5	11	SRG Pinneberg	133	118	115	162
VfL Pinneberg	145	160	168	184	TuS Holstein Quickborn	273	316	315	297
TuS Holstein Quickborn	63	57	47	38	Rellinger Turnverein	175	207	232	238
Rellinger Turnverein			6	13	SportWelt Schenefeld e.V.			1	1
Blau-Weiß 96 Schenefeld e.V.	72	54	49	42	VSG Schenefeld	23	14		
TuS-Esingen	129	142	127	86	TuS-Esingen	87	81	98	116
Sport und Spass Uetersen e.V.		18	16	14	VSG Wedel	15	13		
TSV Uetersen	26	23	22	22	Wedeler TSV	41	41	56	49
Wedeler TSV	148	148	143	121	Gesamt-Zahlen	2.340	1.280	1.426	1.440
Gesamt-Zahlen	1.316	1.345	1.337	1.301	Rollsport				
Luftsport					Barmstedter MTV			11	17
SV Hörnerkirchen	8	8	9		Halstenbeker TS	32	29	26	27
Luftsportverein Kreis Pinneberg	100	93	113	113	Wedeler TSV	40	40	37	40
SCU	106	88	113	102	Gesamt-Zahlen	72	69	74	84
Gesamt-Zahlen	214	189	235	215	Rudern				
Minigolf					Elmshorner Ruderclub	300	316	322	316
Minigolf-Club Flora Elmshorn	39	44	45	54	TSV Seestermüher Marsch	24	25	24	25
Gesamt-Zahlen	39	44	45	54	Gesamt-Zahlen	324	341	346	341
Motorsport SH					Schach				
Barmstedter Automobilclub	39	39	36	38	Schachfreunde Wedel e.V.	27	36	37	39
Gesamt-Zahlen	39	39	36	38	Barmstedter MTV	24	29	30	32
					Elmshorner Schachclub	309	308	325	343
					Halstenbeker TS	7	8	8	
					Pinneberger Schachclub	61	56	56	55
					Schachvereinigung Holstein	41	41	37	25
					Schachklub Uetersen e.V.	32	38	40	52
					Gesamt-Zahlen	501	516	533	546

Aufgliederung der Vereine nach Mitgliedschaft in Sportverbänden von 2023 - 2026

Sportart	2023	2024	2025	2026	Sportart	2023	2024	2025	2026
Schützen					Tauchen				
Barmstedter Schützengilde	51	54	53	53	ETSV Schlickteufel	144	150	154	154
TuS Borstel-Hohenraden e.V.	20	16	19	15	SC Pinneberg	36	37	38	40
Elmshorner Schützengilde	217	234	227	201	TSC Tümmler	112	101	96	99
Post - S.V. Elmshorn	22	21	21	21	Gesamt-Zahlen	292	288	288	293
Halstenbeker Schützenverein	364	378	391	389	Tennis				
TSV Holm von 1910 e.V.	208	215	226	237	FC Kickers Egenbüttel e.V.				9
SV Wilhelm Tell von 1921 e.V./Bürgermeister	46	38	41	45	Tennis- und Squash-Club Halstenbek e.V.	185	183	148	36
Schützenbrüder Weidmannsheil	94	87	81	79	TuS Appen	155	156	164	183
Kölln-Reisiek Schützenverein	67	66	68	66	Tennisgemeinschaft Barmstedt	292	241	245	261
Spiel und Sport Waldenau	28	25	23	21	Bönningstedter Tennis-Club	170	165	149	160
Schützenverein Quickborn-Renzel	391	395	389	381	SV Hörnerkirchen	72	70	72	85
Schützenverein Rellingen	129	128	124	135	Tennis-Club Ellerbek	373	357	377	403
SSG Schenefeld	126	114	185	196	Elmshorner MTV	291	312	318	323
Schützenverein Tornesch	119	115	110	117	Lawn-Tennis-Club Elmshorn e.V. von 1896	423	387	385	443
Schützenverein Uetersen	60	59	65	64	SV Lieth	293	279	278	262
SSG Pharma e.V.	18	19	20	19	SV Halstenbek-Rellingen	434	426	447	552
Uetersener Schützengilde	80	79	77	77	Turnverein Haseldorf	56	2	2	
Uetersener Sportgemeinschaft	79	70	76	93	Heidgrabener Sportverein	72	72	85	85
Gesamt-Zahlen	2.119	2.113	2.196	2.209	VfL Fosite Helgoland	2	2	2	2
Schwimmen					TuS Hemdingen-Bilsen	70	76	80	85
Barmstedter MTV	341	328	356	361	Hetlinger MTV	69	64	53	45
Elmshorner MTV	373	412	332	339	TSV Holm von 1910 e.V.	156	162	186	195
FTSV Fortuna Elmshorn	239	222	235	292	TSV Sparrieshoop	226	223	218	224
TuS Hemdingen-Bilsen	110	115	118	119	Tennis-Club Kölln-Reisiek	22	21	32	26
SC Pinneberg	216	246	223	206	Kummerfelder Sportverein	36	31	31	31
Spiel und Sport Waldenau		32		25	Moorreger Sportverein	168	153	165	157
VfL Pinneberg	437	491	468	417	TSV Neuendeich	1	1	1	1
Blau-Weiß 96 Schenefeld e.V.	224	194	176	183	Pinneberger Tennis-Club	434	434	400	395
Sport und Spass Uetersen e.V.	61	70	69	72	Spiel und Sport Waldenau	207	192	198	201
TSV Uetersen	691	768	771	752	TC Prisdorf	338	327	336	353
Wedeler TSV	114	114	86	70	TSV Prisdorf	14			
Gesamt-Zahlen	2.806	2.992	2.834	2.836	Tennisclub Quickborn	116	112	107	123
Segeln					TuS Tennis Quickborn	228	263	260	318
Segler-Verein Elmshorn	252	234	212	212	Tennisclub Egenbüttel	492	535	546	579
WYK Krückaumündung	259	237	224	219	Schenefelder Tennisclub	405	424	470	539
Wassersport-Club Haseldorf	144	144	98	82	TSV Seestermüher Marsch	24	26	30	19
Wassersportclub Helgoland	115	116	116	139	Tangstedter Sportverein von 1950 e.V.	57	57	59	55
Seglervereinigung Pinnau	109	117	115	113	Tennisclub Tornesch	305	324	314	325
Wassersportverein Neuendeich	41	56	71	87	Tennisverein Uetersen	326	311	337	355
ASP Amateur-Sportverein Pinneberg	5	3	4	4	Tennisclub Aue Wedel	276	293	275	246
TSV Seestermüher Marsch	17	19	16	16	Tennis-Club Wedel	476	487	484	469
WSV Uetersen e.V.	256	244	241	232	Gesamt-Zahlen	7.264	7.168	7.254	7.545
HSS Wedel	13	2	2	2	Tischtennis				
Segel-Verein Wedel Schulau	448	422	429	418	TuS Appen	39	41	41	47
Gesamt-Zahlen	1.659	1.594	1.528	1.524	Barmstedter MTV	56	59	73	75
Skilauf					Vosslocher Sportverein	22	20	13	4
SV Lieth				25	S.V. Rugenbergen	15	14	15	15
Ski-Freunde Kölln-Reisiek	103	114	104	98	TuS Borstel-Hohenraden e.V.	50	50	50	33
Gesamt-Zahlen	103	114	104	123	SV Hörnerkirchen	31	33	36	39
Sportfischen					TSV Ellerbek	40	32	42	45
Angler-Verein Winzeldorf	52	48	48	49	MTV Ellerhoop	24	24	33	38
Halstenbeker Sportanglerverein	62	67	64	60	DIE STERNE	57	49	49	48
Sportanglerverein Reliau	907	964	986	1.025	Elmshorner MTV	33	30	33	33
SAV Uetersen/Tornesch	259	234	269	296	FTSV Fortuna Elmshorn	67	64	75	88
Angel-Sport-Verein Wedel	21	17	16	16	Post - S.V. Elmshorn	19	19	16	19
Gesamt-Zahlen	1.301	1.330	1.383	1.446	RBSV Elmshorn				5
Squash					SV Lieth	22	30	36	36
Tennis- und Squash-Club Halstenbek e.V.	21	17	14	3	SV Groß Nordende	11	11	9	9
Elmshorner Squash-Club	45	14	15	15	Halstenbeker TS	38	51	54	49
Gesamt-Zahlen	66	31	29	18	Turnverein Haseldorf	15	15	14	14
Taekwondo					TuS Hasloh	23	22		26
MTV Ellerhoop	12	8	5	2	Heidgrabener Sportverein	33	32	32	32
Chung Mu Elmshorn	120	128	124	136	TSV Heist	68	68	65	71
GL Kampfkunst e.V.	129	129	129	135	VfL Fosite Helgoland	1	1	1	1
TSV Seestermüher Marsch				17	TuS Hemdingen-Bilsen	30	17	14	14
TuS-Esingen	26	40	43	19	Hetlinger MTV	9	8	8	7
Gesamt-Zahlen	287	305	301	309	TSV Sparrieshoop	89	94	91	80
Tanzen					Sportgemeinschaft Kölln-Reisiek	43	39	44	48
Barmstedter MTV	58	65	331	309	Kummerfelder Sportverein	24	28	30	53
Elmshorner MTV	26	34	42	36	Moorreger Sportverein	89	88	88	85
FTSV Fortuna Elmshorn	38	44	57	61	SC Pinneberg	43	40	40	45
TTC Elmshorn	290	290	332	372	Spiel und Sport Waldenau	78	86	89	70
Halstenbeker TS	9	9	30	10	VfL Pinneberg	20			
Heidgrabener Sportverein	1	1	1	1	TSV Prisdorf	43	40	51	56
Jolly Dancers e.V.	42	60	52	52	TuS Holstein Quickborn	96	99	92	105
VfL Pinneberg	165	161	181	180	Rellinger Turnverein	84	74	86	78
Rellinger Turnverein			4	116	Blau-Weiß 96 Schenefeld e.V.	66	55	43	44
TSV Seestermüher Marsch	26	26	44	32	TSV Seestermüher Marsch	31	29	29	33
TuS-Esingen	98	91	101	82	Tischtennis-Club Seeth-Ekholt	52	104	100	104
Wedeler TSV	16				TuS-Esingen	134	128	135	125
Gesamt-Zahlen	769	781	1.175	1.251	TSV Uetersen	59	70	69	71
Tauchen					SC Cosmos Wedel	74	72	68	73
ETSV Schlickteufel	144	150	154	154	Wedeler TSV	66	66	79	82
SC Pinneberg	36	37	38	40	Gesamt-Zahlen	1.794	1.802	1.843	1.900
TSC Tümmler	112	101	96	99	Triathlon				
Gesamt-Zahlen	292	288	288	293	Elmshorner MTV	56	56	56	56
Tennis					VfL Pinneberg	20		20	19
FC Kickers Egenbüttel e.V.				9	TSV Seestermüher Marsch	3	2	2	2
Tennis- und Squash-Club Halstenbek e.V.	185	183	148	36	RG Wedel e.V.	3	3	3	3
TuS Appen	155	156	164	183	Wedeler TSV	41	41	44	50
Tennisgemeinschaft Barmstedt	292	241	245	261	Gesamt-Zahlen	123	102	125	130
Bönningstedter Tennis-Club	170	165	149	160					
SV Hörnerkirchen	72	70	72	85					
Tennis-Club Ellerbek	373	357	377	403					
Elmshorner MTV	291	312	318	323					
Lawn-Tennis-Club Elmshorn e.V. von 1896	423	387	385	443					
SV Lieth	293	279	278	262					
SV Halstenbek-Rellingen	434	426	447	552					
Turnverein Haseldorf	56	2	2						
Heidgrabener Sportverein	72	72	85	85					
VfL Fosite Helgoland	2	2	2	2					
TuS Hemdingen-Bilsen	70	76	80	85					
Hetlinger MTV	69	64	53	45					
TSV Holm von 1910 e.V.	156	162	186	195					
TSV Sparrieshoop	226	223	218	224					
Tennis-Club Kölln-Reisiek	22	21	32	26					
Kummerfelder Sportverein	36	31	31	31					
Moorreger Sportverein	168	153	165	157					
TSV Neuendeich	1	1	1	1					
Pinneberger Tennis-Club	434	434	400	395					
Spiel und Sport Waldenau	207	192	198	201					
TC Prisdorf	338	327	336	353					
TSV Prisdorf	14								
Tennisclub Quickborn	116	112	107	123					
TuS Tennis Quickborn	228	263	260	318					
Tennisclub Egenbüttel	492	535	546	579					
Schenefelder Tennisclub	405	424	470	539					
TSV Seestermüher Marsch	24	26	30	19					
Tangstedter Sportverein von 1950 e.V.	57	57	59	55					
Tennisclub Tornesch	305	324	314	325					
Tennisverein Uetersen	326	311	337	355					
Tennisclub Aue Wedel	276	293	275	246					
Tennis-Club Wedel	476	487	484	469					
Gesamt-Zahlen	7.264	7.168	7.254	7.545					
Tischtennis									
TuS Appen	39	41	41	47					
Barmstedter MTV	56	59	73	75					
Vosslocher Sportverein	22	20	13	4					
S.V. Rugenbergen	15	14	15	15					
TuS Borstel-Hohenraden e.V.	50	50	50	33					

Turnen	2023	2024	2025	2026	Volleyball	2023	2024	2025	2026
Nandu e.V.	244				Barmstedter MTV	52	57	62	48
SGR Tornesch e.V.	10	11			Vosslocher Sportverein				33
TuS Appen	552	617	632	645	TuS Borstel-Hohenraden e.V.	50	49	57	47
Barmstedter MTV	696	894	1.038	735	SV Hörnerkirchen	9	10		
Vosslocher Sportverein	355	468	452	484	TSV Ellerbek	6	6	6	5
S.V. Rugenbergen	425	427	431	431	Elmshorner MTV	194	196	199	225
TuS Borstel-Hohenraden e.V.	393	427	420	425	FTSV Fortuna Elmshorn	51	41	44	45
SV Hörnerkirchen	344	359	379	435	SV Lieth	77	85	116	123
TSV Ellerbek	19	19	16	355	Halstenbeker TS	276	276	259	284
MTV Ellerhoop	216	214	247	249	TuS Hasloh	24	27	22	23
Elmshorner MTV	720	896	904	909	TSV Heist	24	24	30	31
Elmshorner Sportverein	182	263	241	228	VfL Fosite Helgoland	2	2	2	2
FTSV Fortuna Elmshorn	452	465	438	428	Sportgemeinschaft Köln-Reisiek	32	30	35	37
Leibniz Sport Club	655	607	616	683	Kummerfelder Sportverein	18	16	10	9
SV Lieth	448	413	349	327	VfL Pinneberg	217	236	252	268
VfK e.V.	112	151	191	182	TuS Holstein Quickborn	19	16	18	18
SV Groß Nordende	90	86	85	98	Rellinger Turnverein	39	40	36	33
Halstenbeker TS	1.901	1.006	967	912	Blau-Weiß 96 Schenefeld e.V.	107	114	96	84
Turnverein Haseldorf	336	352	338	375	TuS-Esingen	109	120	133	128
TuS Hasloh	359	347	316	300	TSV Uetersen	9	16	13	8
FC Heede	119	114	118	131	HSS Wedel	23	1		
Heidgrabener Sportverein	702	722	695	695	SC Cosmos Wedel	14	16	19	20
TSV Heist	435	435	495	529	Wedeler TSV	63	63	82	78
VTF Heist e. V.	17	18	18	17	Gesamt-Zahlen	1.415	1.441	1.491	1.549
VfL Fosite Helgoland	16	14	14	13					
TuS Hemdingen-Bilsen	278	261	200	171					
Hetlinger MTV	374	372	353	348					
TSV Holm von 1910 e.V.	264	315	312	296					
TSV Sparrieshoop	245	221	235	227					
Skifreunde Köln-Reisiek e.V.	49	53	35	31					
Sportgemeinschaft Köln-Reisiek	408	409	415	495					
Kummerfelder Sportverein	271	272	260	231					
Reit- und Fahrverein Lutzhorn e.V.	19	19	19	22					
Moorreger Sportverein	110	125	140	150					
Turnverein Moorrege	421	423	427	398					
SC Pinneberg	327	318	404	407					
Spiel und Sport Waldenau	414	448	466	467					
VfL Pinneberg	337	481	784	794					
TSV Prisdorf	134	165	148	125					
TuS Holstein Quickborn	313	324	325	305					
Musikzug Rellingen	92	160	149	146					
Rellinger Turnverein	897	890	855	789					
Sportclub Egenbüttel	40	32	40	36					
Blau-Weiß 96 Schenefeld e.V.	1.256	1.218	1.195	1.204					
Musikzug Schenefeld v. 1987 e.V.		10	9	9					
TSV Seestermüher Marsch	412	442	452	434					
Tangstedter Sportverein von 1950 e.V.	193	193	191	185					
TuS-Esingen	1.057	1.173	1.199	1.132					
Sport und Spass Uetersen e.V.	522	533	587	605					
TSV Uetersen	584	620	608	594					
Wedeler TSV	642	639	834	727					
Gesamt-Zahlen	19.457	19.441	20.042	19.914					

Die vorstehende Aufstellung kann unvollständig oder fehlerhaft sein, da Vereine bzw. Fachverbände möglicherweise unvollständige Zahlen gemeldet haben.

Top 15

Die „Top 15“ der Fachverbände im KSV Pinneberg

Sportart	2014	2015	2016	2017	2018	2019	2020	2021	2022	2023	2024	2025	2026
1. Turnen	18.426	18.010	18.967	19.076	18.767	18.758	19.132	17.249	17.391	19.457	19.441	20.042	19.914
2. Fußball	12.144	12.455	12.294	12.614	12.222	11.974	11.702	11.211	11.184	11.659	12.453	12.626	12.406
3. Tennis	7.218	7.024	6.837	6.805	6.650	6.509	6.522	6.619	7.173	7.264	7.168	7.254	7.545
4. Handball	3.955	3.819	3.770	3.776	3.752	3.657	3.699	3.491	3.560	3.700	3.903	4.017	4.102
5. Pferdesport	4.479	4.374	4.297	3.905	3.883	3.624	3.765	3.617	3.586	3.632	3.505	3.683	3.618
6. Schwimmen	3.367	3.213	3.044	3.104	3.038	3.064	2.900	2.474	2.840	2.806	2.992	2.863	2.836
7. Schützen	2.101	2.087	2.046	2.095	2.143	2.157	2.141	2.036	2.060	2.119	2.113	2.196	2.209
8. Tischtennis	1.987	1.935	1.921	1.861	1.879	1.845	1.844	1.818	1.809	1.794	1.802	1.843	1.900
9. Volleyball	1.234	1.193	1.206	1.192	1.179	1.159	1.267	1.214	1.304	1.415	1.441	1.491	1.549
10. Segeln	2.038	1.982	1.920	1.582	1.817	1.774	1.718	1.639	1.716	1.659	1.594	1.528	1.524
11. Sportfischen	1.007	1.051	1.080	1.098	1.120	948	939	1.163	1.285	1.301	1.330	1.383	1.446
12. Reha- u. Behind.sport	1.192	1.965	2.330	2.642	2.535	2.708	2.630	1.955	1.878	2.340	1.280	1.426	1.440
13. Basketball	1.303	1.319	1.189	1.252	1.259	1.207	1.205	1.184	1.262	1.438	1.649	1.568	1.419
14. Leichtathletik	1.456	1.492	1.481	1.516	1.432	1.444	1.454	1.333	1.367	1.316	1.345	1.337	1.301
15. Tanzen	1.065	1.042	1.042	968	1.052	1.008	883	835	780	769	781	1.175	1.251

(Hinweis: Die Vereine sind nach ihrem Vereinssitz alphabetisch geordnet, zunächst nach Städten/Gemeinden, danach nach Ämtern mit den dazugehörigen Gemeinden.)

Vereinsname/Vereinsanschrift

Barmstedt + Amt Hörnerkirchen

Barmstedter MTV

www.bmtv.de
Schulstr. 9 · 25355 Barmstedt · Tel. 04123-38 96 · email: info@bmtv.de

SSV Rantzau

www.ssv-rantzau.de
Hans Hansen · Am Markt 18 · 25355 Barmstedt
email: hawihansen@web.de

Barmstedter Automobilclub

www.barmstedter-ac.de
Ralf Wendrich · Hauen 76 · 25497 Prisdorf
Tel. 04122-48 99 31 · email: info@barmstedter-ac.de

Barmstedter Schützengilde

www.barmstedter-schuetzengilde.de
Walter Glismann · Großendorfer Str. 26 · 25355 Barmstedt
Tel. 04123-45 93 · email: schuetzengilde@barmstedt.de

Tennismgemeinschaft Barmstedt

www.tgbarmstedt.de
Stephan Polomsky · Große Gärtnerstr. 69 · 25355 Barmstedt
Tel. 04123-73 28 · email: tgbarmstedt@gmail.com

RuFv von Zieten Bokel

www.ruf-von-zieten-bokel-jimdofree.com
Annika Kreuzfeld · Bokelseeser Str. 8b · 25364 Brande-Hörnerkirchen
Tel. 0151-65 64 14 02 · email: rike.mehrens@web.de

SV Hörnerkirchen

www.svhoerkerkirchen.de
Geschäftsstelle · Rosentwiete 4 · 25364 Brande-Hörnerkirchen
Tel. 04127-97 80 73 · email: info@svhoerkerkirchen.de

Bönningstedt

S.V. Rugenbergen

www.svrugenbergen.de
Andreas Lätsch · Kieler Str. 81 · 25474 Bönningstedt
Tel. 040-556 66 90 · email: info@svrugenbergen.de

Angler-Verein Winzeldorf

Julian Jenkel · Lieth 40a · 25336 Elmshorn
Tel. 01512-235 05 10 · email: vorstand@av-winzeldorf.de

Bönningstedter Tennis-Club

Stephan Grosse · Wieddüp 18 · 22459 Hamburg
email: info@btc1979.de

Elmshorn

Elmshorner MTV

www.emtv.de
Geschäftsstelle · Koppeldamm 1 · 25335 Elmshorn
Tel. 04121-484 30 · email: info@emtv.de

FTSV Fortuna Elmshorn

www.ftsv-fortuna.de
Geschäftsstelle · Ramskamp 2a · 25337 Elmshorn
Tel. 04121-906 10 · email: info@ftsv-fortuna.de

SV Lieth

www.sv-lieth.de
Geschäftsstelle Am Butterberg 10 · 25336 Elmshorn
Tel. 0177-411 411 7 · email: bo.hansen@sv-lieth.de

Judo-Klub Elmshorn

www.judo-klub.de
Ramskamp 2 a · 25337 Elmshorn
Tel. 04121-906 10 · email: fredy.jahr@yahoo.de

Wasser-Sportverein Elmshorn

www.w-s-e.eu
Geschäftsstelle · Wisch 26 · 25336 Elmshorn
Tel. 04121-932 32 · email: r.luenburg@steracon.de

Vereinsname/Vereinsanschrift

Golden Eagle Box Gym

www.goldeneagle-boxgym.de
Zekeriye Yücel · Königstr. 1 · 25335 Elmshorn
Tel. 0176-314 32 805 · email: zekeriyeace@hotmail.de

Elmshorner Badmintonclub

www.elmshorner-bc.de
Ove Starckjohann · Ernst-Barlach-Str. 34 · 25358 Horst
Tel. 04121-26 10 00 · email: vorstand@elmshorner-bc.de

Minigolfclub Flora Elmshorn

www.minigolf-club-flora.elmshorn.de
Dieter Jürs · Dorothea-Erxleben-Str. 6 · 25337 Elmshorn
Tel. 04121-46 22 07 · email: wilske@freenet.de

AC Einigkeit Elmshorn

www.ac-einigkeit-elmshorn.de
Laura Schümann · Lieth 17 · 25336 Elmshorn
Tel. 04121-937 91 · email: ac-einigkeit-elmshorn@gmx.de

Elmshorn Gencler Birliği

Geschäftsstelle · Zum Krückaupark 6 · 25337 Elmshorn
email: mehmet-karakavak@hotmail.de

Elmshorner Wanderpaddler

www.elmshorner-wanderpaddler.de
Garbiela Almann · Ollnsstr. 24 · 25336 Elmshorn
Tel. 04121-230 68 26 · email: vorsitz@elmshorner-wanderpaddler.de

Verein für Körperfitness

www.vfk-elmshorn.de
Maren Rüpke · An der Bundesstraße 16 · 25358 Horst
Tel. 04121-52 20 · email: sport@vfk-elmshorn.de

Reha-/Behinderten-Sportverein Elmshorn

www.rbsv-elmshorn.de
Iris Schulz · Rosenstr. 53 · 25365 Klein Offseth
email: info@rbsv-elmshorn.de

RuFv Elmshorn

www.reit-und-fahrverein-elmshorn.de
Linda Gemsa · Pommernstr. 79 · 25436 Tornesch
email: santabalbina-rufv@outlook.de

Reitverein Binnendiek

www.reitvereinbinnendiek.de
Nicole Weitze · Am Hohenwedel 75 · 21682 Stade
Tel. 01578-629 49 59 · email: kassenwart@reitvereinbinnendiek.de

Elmshorner Ruderclub

www.erc09.de
Uwe Janzen · Timm-Kröger-Str. 32 · 25336 Elmshorn
Tel. 04121-940 62 · email: peter.westphal@erc09.de

Elmshorner Schachclub

www.elmshorner-schachclub.de
Torsten Noldt · Störkamp 34 · 22851 Norderstedt
Tel. 0151-10867961 · email: torsten.noldt@wtndnet.de

Post - S.V. Elmshorn

www.postsv-elmshorn.de
Klaus-Peter Schliemann · Johannesstr. 5 · 25335 Elmshorn
Tel. 04121-103300 · email: info@postsv-Elmshorn.de

Elmshorner Schützengilde

www.gilde-elmshorn.de
Turmstraße 5 · 25335 Elmshorn
Tel. 04121-26 83 82 · email: 1-vorsitzender@gilde-elmshorn.de

Segler-Verein Elmshorn

www.segler-verein-elmshorn.de
Jürgen Lührs · Barmstedter Str. 54 · 25373 Ellerhoop
Tel. 04121-920 07 · email: info@segler-verein-elmshorn.de

WYK Krückaumündung

www.1ter-yachthafen-krueckau-muendung.de
Thorsten Franz · Kielöhr 1c · 25337 Elmshorn
Tel. 0174-191 85 00 · email: 1tervors@wyk-hafen.de

Anschriftenverzeichnis der Vereine (Stand 25.03.2026)

(Hinweis: Die Vereine sind nach ihrem Vereinssitz alphabetisch geordnet, zunächst nach Städten/Gemeinden, danach nach Ämtern mit den dazugehörigen Gemeinden.)

Vereinsname/Vereinsanschrift

Elmshorner Squash-Club

www.elmshorner-squash-club.de
Detlef Kalweit · An der Mühlenau 10 b · 25421 Pinneberg
email: detlef.kalweit1@gmx.de

Roundnet Elmshorn

www.roundnetelmshorn.com
Alexander Thomas · Op de Högt 37a · 25337 Elmshorn
Tel. 0176-410 467 91 · email: roundnetelmshorn@gmail.com

Chung Mu Elmshorn

www.chungmu.de
Wolfgang Thormählen · Op de Högt 6 · 25337 Elmshorn
Tel. 04121-40 84 22 · email: wthormaehlen@aol.com

ETSV Schlickteufel

www.schlickteufel.de
Postfach 8223 · 25382 Elmshorn
Tel.: 01525-283 92 50 · email: marco.schopper@schlickteufel.de

Lawn-Tennis-Club Elmshorn

www.ltc-elmshorn.de
Kaltenweide 101 · 25335 Elmshorn
Tel. 04121-811 24 · email: info@ltc-elmshorn.de

Tischtennisclub DIE STERNE

www.ttc-die-sterne.de
Joachim Scheller · Schulstr. 20 · 25335 Elmshorn
Tel. 0171-8888185 · email: the.raven@ttc-die-sterne.de

TTC Elmshorn

www.ttc-elmshorn.de
Postfach 8231 · 25382 Elmshorn · Tel. 04126-922 · email: info@ttc-elmshorn.de

FC Elmshorn

www.fc-elmshorn.de
Geschäftsstelle · Ramskamp 2a · 25337 Elmshorn
email: info@fc-elmshorn.de

Elmshorner Sportverein

www.elmshorner-sv.de
Geschäftsstelle Besenbek 4 a · 25335 Raa-Besenbek
Tel. 0176-248 56 901 · email: janinehass@hotmail.com

Leibniz Sport Club

www.leibniz-sportclub.de
Geschäftsstelle · Ramskamp 64 b · 25337 Elmshorn
Tel. 04121-261 04 16 · email: info@leibniz-sportclub.de

Fechtergilde Südholstein

www.fechtergilde-sh.de
Marina Wall · Altendeicher Chaussee 87 · 25489 Haselau
Tel. 0176- 845 37 088 · email: post@fechtergilde-sh.de

Dart Club Elmshorn

Geschäftsstelle, Catharinenstr. 5, 25335 Elmshorn
Tel. 0162-9438134 · email: sandrajahr.dcelmshorn@gmail.com

Fahrradgruppe Rückenwind

www.fahrradgruppe-rueckenwind.de
Geschäftsstelle, Erhardweg 2, 25337 Elmshorn
Tel. 04121/71286 · email: mail@fahrradgruppe-rueckenwind.de

Halstenbek

Halstenbeker Turnerschaft

www.ht-sport.de
Geschäftsstelle · Bickbargen 122 · 25469 Halstenbek
Tel. 04101-417 16 · email: verein@ht-sport.de

SV Halstenbek-Rellingen

www.svhr.de
Monika Hermanowicz · Lüttenhall 1a · 25469 Halstenbek
Tel. 04101-40 38 28 · email: info@svhr.de

Kickers Halstenbek

www.kickers-halstenbek.com
Andreas Glismann · Gärtnerstr. 86 · 25469 Halstenbek
Tel. 0179-3913619 · email: ag@kickers-halstenbek.de

Vereinsname/Vereinsanschrift

Reitgemeinschaft Zurmühlen

www.rg-zurmuehlen.de
Manuela Mehlstäubler · Moorweg 7 · 25482 Appen
Tel. 0171-7052104 · email: manuela-mehlstaebler@t-online.de

Halstenbeker Schützenverein

www.HSchV.de
Am Schützenplatz 24 · 25469 Halstenbek · Tel. 04101-435 72
email: info@HSchV.de

Halstenbeker Sportanglerverein

www.halstenbeker-sportanglerverein.net
Horst Flügge · Halstenbeker Weg 111 A · 22523 Hamburg · email: horst-anja@o2mail.de

Tennis- und Squash-Club Halstenbek

Am Bahndamm 88 · 25469 Halstenbek
Tel. 04101-42999 · email: info@tsc-halstenbek.de

Hasloh

TuS Hasloh

www.tus-hasloh-e-v.de
Geschäftsstelle · Am Sportplatz 2 · 25474 Hasloh
Tel. 04106-683 37 · email: tus-hasloh@gmx.de

Pony-Akademie-Hasloh

Johanna Meyer · Großer Dorn 7 · 25474 Hasloh
Tel. 0176 - 488 34 487 · email: verein@pony-akademie-hasloh.de

Helgoland

VfL Fosite Helgoland

www.fussball-helgoland.de
Oke Zastrow · FÜRrit Goat 490 · 27498 Helgoland
Tel. 0170-3473247 · email: zastrow81@aol.com

Wassersportclub Helgoland

www.wsc-Helgoland.de
Kay Martens · Rekwai 302 a · 27498 Helgoland
Tel. 0170-1665201 · email: 1.vorsitzender@wsc-helgoland.de

Heligoland Pilgrims Cricket Club

Moritz Hagenmeyer · Gr. Flottbeker Straße 67 · 22607 Hamburg
Tel. 040-35 61 00 · email: hagenmeyer@krohnlegal.de

Pinneberg

VfL Pinneberg

www.vfl-pinneberg.de
Geschäftsstelle · Fahltskamp 53 · 25421 Pinneberg
Tel. 04101-55 60 20 · email: info@vfl-pinneberg.de

SC Pinneberg

www.sport-club-pinneberg.de
Bärbel Neubert · An der Raa 13 · 25421 Pinneberg
Tel. 04101-69 17 13 · email: info@sport-club-pinneberg.de

SuS Waldenau

www.sus-waldenau.de
Geschäftsstelle · Waldenauer Marktplatz 10 · 25421 Pinneberg
Tel. 04101-670 75 · email: geschaeftsstelle@sus-waldenau.de

Amateur-Sportverein Pinneberg

Jan Heidtmann · An der Kämpe 37 · 25336 Elmshorn
Tel. 04121-579 72 56 · email: jan-heidtmann@gmx.de

Sportfreunde Pinneberg

www.sportfreunde-pinneberg.net
Mirko Stallmach · Postfach 2001 · 25410 Pinneberg
Tel. 04101-831 63 62 · email: vorstand@sportfreunde-pinneberg.de

Türk Birlikspor Pinneberg

Berkay Kilinc · Berliner Str. 29 · 25421 Pinneberg
email: info@tbspinneberg.de

Verein Pinneberger Kegler

www.kegeln-in-pinneberg.com
Renate Dupont · Seidelbastweg 21 · 22523 Hamburg
email: dupont.renate@t-online.de

(Hinweis: Die Vereine sind nach ihrem Vereinssitz alphabetisch geordnet, zunächst nach Städten/Gemeinden, danach nach Ämtern mit den dazugehörigen Gemeinden.)

Vereinsname/Vereinsanschrift

Pinneberger Motorboot-Club

www.pinneberger-motorbootclub.de
 Marco Hecker · Hindenburgdamm 70 · 25421 Pinneberg
 Tel. 0152-01 88 52 13 od. 04101-20 73 07 · email: snackman@arcor.de

SRG Pinneberg

Wolfgang Genzkow · Helgolandstraße 6b · 25421 Pinneberg
 Tel. 0172-91 94 249 · email: srg-pinneberg@posteo.de

Reiterverein Am Bilsbek

www.rvambilsbek.de
 Harri Gebers · Alsenstraße 37 · 25436 Uetersen
 Tel. 0173-756 18 54 · email: reitverein-bilsbek@gmx.de

RuFv Pinneberg

www.rufv-pinneberg.de
 Datumer Chaussee 59 · 25421 Pinneberg
 Tel. 04101-683 40 · email: info@rufv-pinneberg.de

RV Alter Eichenhof

www.alter-eichenhof.de
 Sven Brunckhorst · Bramburg 2a · 25421 Pinneberg
 Tel. 04101-687 41 · email: info@alter-eichenhof.de

Reitverein Geesthof

www.geesthof-hamburg.de
 Heideweg 102 · 25469 Halstenbek
 Tel. 040-428 46 47 36 · email: reitverein-geesthof@gmx.de

Pinneberger Schachclub

www.psc1932.de
 Lukas Leichnitz · Bahnhofstr. 37 · 25421 Pinneberg
 email: vorstand@pinneberger-schachclub.de

Sportanglerverein Rellau

www.sav-rellau.de
 Thies Klिंगenberg · Fuchsweg 15 · 25482 Appen
 email: thies.klिंगenberg@sav-rellau.de

TSC Tümmeler

www.tsc-tuemmler.de
 Ramona Jahnke · An der Klosterkoppel 20b · 25436 Uetersen
 Tel. 0171-270 75 56 · email: ramona.jahnke@tsc-tuemmler.de

Pinneberger Tennis-Club

www.pinneberger-tennisclub.de
 Voßbarg 12 · 25421 Pinneberg
 Tel. 04101-852 95 69 · email: geschaeftsstelle@pinneberger-tennisclub.de

GL Kampfkunst

www.goldenlions-pinneberg.de
 Elmshorner Straße 7-11 · 25421 Pinneberg
 Tel. 04101-52 50 48 · email: golden.lions@web.de

Jolly Dancers

www.jolly-dancers.de
 Gabriele Jasser · Stettiner Straße 10 · 25421 Pinneberg
 Tel. 0179-1488896 · email: gabi@jolly-dancers.de

1. PBV Pinneberg

www.pbv-pinneberg.de
 Ralf Winkler · Holitzberg 141 · 22417 Hamburg
 email: info@pbv-pinneberg.de

Perspektive für Pinneberg - Gestern Heute Morgen

www.perspektive-pi.de
 Nils Schmidt · Friedrich-Ebert-Str. 2 · 25421 Pinneberg
 Tel. 04101-774 16 73 · email: info@perspektive-pi.de

Lo-Han, Pinneberg

Werner Westerhoff · Peinerweg 16 · 25421 Pinneberg
 Tel. 04101-569 37 04 · email: lo-han-pi@freenet.de

RSF Pinneberg

www.rsf-pinneberg.de
 Sascha Beckmann · Wittekstr. 60 · 25421 Pinneberg
 Tel. 0176-992 79 839 · email: rsf-pinneberg2006@aol.com

Vereinsname/Vereinsanschrift

Reiterverein Hof Waterkant Hamburg-Holstein

Schenefelder Landstr. 8b · 25421 Pinneberg
 email: info@hofwaterkant.com

Quickborn

TuS Holstein Quickborn

www.tus-holstein-quickborn.de
 Geschäftsstelle · Ziegenweg 1 · 25451 Quickborn
 Tel. 04106-675 82 · email: tus-holstein-quickborn@t-online.de

1. FC Quickborn

www.fc-quickborn.de
 Geschäftsstelle · Querstr. 2 · 25451 Quickborn
 Tel. 04106-12 65 33 · email: info@fc-quickborn.de

Schachvereinigung Holstein

Gerhard Ihlenfeldt · Schulenhörn 72 · 25421 Pinneberg
 Tel. 0179-7603569 · email: gerhard.ihlenfeldt@gmx.de

Schützenverein Quickborn-Renzel

www.svqr.de
 Klaus-Jürgen Bruhn · Postfach 12 34 · 25443 Quickborn
 Tel. 04194-98 73 95 · email: info@svqr.de

Tennisclub Quickborn

www.tc-quickborn.de
 Postfach 1442 · 25445 Quickborn
 Tel. 04106-666 41 · email: 1.Vorsitz@tc-quickborn.com

TuS Holstein Tennis Quickborn

www.tennis-quickborn.de
 Oliver Köhler · Harksheider Weg 264 · 25451 Quickborn
 Tel. 04106-682 50 · email: vorstand@tennis-quickborn.de

Reitervereinig. Reitregion Quickborn

www.reitregion-quickborn.de
 Thomas Schnelle · Wrack 3a · 25548 Oeschebüttel
 Tel. 04106-61 70 · email: thomasschnelle@metaplan.com

FC Matin

www.fcmatin.de
 Yalcin Yelkenci · Kiefernweg 42 · 25451 Quickborn
 Tel. 04106-65 88 12 · email: info@yelkenci.de

1. Handball Club Quickborn

Oliver Steinmetz · Talstrasse 8 · 25451 Quickborn
 Tel. 04106-639 26 62 · email: handball@hc-quickborn.de

Rellingen

Rellinger Turnverein

www.rellinger-turnverein.de
 Geschäftsstelle · Hohle Str. 14 · 25462 Rellingen
 Tel. 04101-226 70 · email: info@rellinger-turnverein.de

Sportclub Egenbüttel

www.sc-egenbuettel.de
 Moorweg 68a · 25462 Rellingen
 Tel. 0172-420 37 51 · email: foerster@sc-egenbuettel.de

Schützenverein Rellingen

www.sv-rellingen.de
 Postfach 1339 · 25454 Rellingen
 Tel. 04101-239 74 · email: info@sv-rellingen.de

Tennisclub Egenbüttel

www.tennisclub-egenbuettel.de
 Moorweg 68b · 25462 Rellingen · Tel. 04101-458 86
 email: michael.berg@tennisclub-egenbuettel.de

Musikzug Rellingen

www.musikzug-rellingen.de
 Schmiedestr. 38 · 25462 Rellingen
 Tel. 0177-189 47 58 · email: info@musikzug-rellingen.de

Anschriftenverzeichnis der Vereine (Stand 25.03.2026)

(Hinweis: Die Vereine sind nach ihrem Vereinssitz alphabetisch geordnet, zunächst nach Städten/Gemeinden, danach nach Ämtern mit den dazugehörigen Gemeinden.)

Vereinsname/Vereinsanschrift

Rellinger FC 2010

www.rellingerfc.de
Martin Bretschneider · Gustav-Strodel-Ring 17 · 25421 Pinneberg
Tel. 0174-9396324 · email: info@rellingerfc.de

FC Kickers Egenbüttel

Janek Mügge · Gert-Marens-Str. 3e, 22529 Hamburg
email: kickersegenbuettel@yahoo.com

Schenefeld

SV Blau-Weiß 96 Schenefeld

www.bw96.de
Geschäftsstelle · Achter de Weiden 91 · 22869 Schenefeld
Tel. 040-84 05 44-6 · email: info@bw96.de

Elbdörfer und Schenefelder Reiterverein

www.reitstall-kloevensteen.de
Geschäftsstelle · Uetersener Weg 100 · 22869 Schenefeld
Tel. 040-830 80 70 · email: esrv@reitstall-kloevensteen.de

SSG Schenefeld

www.ssgs-1963.de
Achter de Weiden 91 · 22869 Schenefeld
email: schatzmeister@ssgs-1963.de

Treffnix Schenefeld

Nico Steen · Breslauer Str. 21 · 25361 Krempe
Tel. 04824-940 · email: doerte.nico@t-online.de

Schenefelder Tennisclub

www.schenefelder-tc.de
Geschäftsstelle · Holtkamp 102 · 22869 Schenefeld
Tel. 040-83 01 88 41 · email: kontakt@schenefelder-tc.de

Musikzug Schenefeld v. 1987

www.musikzug-schenefeld.de
Eichenweg 8 · 22869 Schenefeld
email: info@musikzug-schenefeld.de

RV Hof Eggerstedt

www.hof-eggerstedt.de
Blankeneser Chaussee 57 · 22869 Schenefeld
email: info@rv.hof-eggerstedt.de

SportWelt Schenefeld

www.sportwelt-schenefeld-ev.de
Anthony Christian · Blockhorner Weiden 7 · 22869 Schenefeld
email: sportweltev@web.de

Tornesch

TuS Esingen

www.tus-esingen.de
Geschäftsstelle · Bahnhofplatz 8 · 25436 Tornesch
Tel. 04122-95 88 13 · email: gs@tus-esingen.de

FC Union Tornesch

www.union-tornesch.de
Großer Moorweg 30 · 25436 Tornesch
Tel. 04122-999 57 09 · email: geschaeftsstelle@union-tornesch.de

Reiterverein Esingen

www.rv-esingen.jimdo.com
Kirsten Johannsen · Am Moor 53 · 25436 Tornesch · email: info@rv-esingen.de

Allg. RuFV Ahrenlohe

www.aruf-ahrenlohe.de
Wiebke Landsiedel · Hörnweg 40 · 25436 Tornesch
Tel. 04122-40 83 380 · email: info@aruf-ahrenlohe.de

Schützenverein Tornesch

www.schuetzenverein-tornesch.de
Jens Büchner · Bürgermeister-Diercks-Str. 41 · 25336 Klein Nordende
Tel. 04121-948 91 · email: jens.buechner@svt1954.de

Vereinsname/Vereinsanschrift

Tennisclub Tornesch

www.tctornesch.de
Friedlandstr. 53 · 25436 Tornesch
Tel. 04122-540 05 · email: kasse@tctornesch.de

Uetersen

TSV Uetersen

www.tsv-uetersen.de
Geschäftsstelle · Alsenstr. 23 · 25436 Uetersen
Tel. 04122-72 02 · email: tsv-uetersen@t-online.de

Uetersener Sportgemeinschaft

www.uetersener-sg.de
Sonja Pingel · Kühlenstraße 3 · 25436 Uetersen · email: sonja.pingel@web.de

WSV Uetersen

www.wsv-uetersen.de
Mathias Gadzinski · Heidmühlenweg 115 · 25336 Elmshorn
email: schriftwart@wsv-uetersen.de

Reit- und Fahrverein Uetersen

www.rv-uetersen.de
Christiane Schulz · Neuer Weg 13 · 25489 Haselau
Tel. 0172-8127122 · email: info@rvuetersen.de

Schachklub Uetersen

www.schachklub-uetersen.de
Sebastian Heinrich · Lorentzenstr. 39h · 23843 Bad Oldesloe
Tel. 045-316 973 466 · email: info@schachklub-uetersen.de

Uetersener Schützengilde

www.uetersener-schuetzengilde.de
Große Twiete 114 · 25436 Uetersen · email: aslezak@slezak.de

Schützenverein Uetersen

www.svuetersen59.jimdo.com
Hans-Peter Hildebrandt · Reuterstraße 55 · 25436 Uetersen
Tel. 0172-4511554 · email: hphildebrandt@vodafone.de

Sportschützengemeinschaft Pharma

Klaus Walter c/o Nordmark Pharma GmbH · Pinnuallee 4 · 25436 Uetersen
Tel. 04122-71 27 73 · email: klaus.walter@nordmark-pharma.de

SAV Uetersen/Tornesch

www.sav-uetersen-tornesch.de
Markus Pulst · Rebhuhnweg 22 · 24558 Henstedt-Ulzburg
email: markuspulst@t-online.de

Tennisverein Uetersen

www.tvuetersen.de
Fourniermühlenweg · 25436 Uetersen
Tel. 04122-412 46 · email: buero@tvuetersen.de

Sport und Spaß Uetersen

www.sus-uetersen.de
Geschäftsstelle · Großer Sand 34 · 25436 Uetersen
Tel. 04122-450 62 · email: susuetersen@aol.com

Rasensport Uetersen

www.rasensport-uetersen.de
Geschäftsstelle Wasserstraße 12 · 25337 Elmshorn
Tel. 0176-50 85 97 78 · email: info@raspo1926.de

Wedel

Wedeler TSV

www.wedeler-tsv.de
Geschäftsstelle · Hasenkamp 1 · 22880 Wedel
Tel. 04103-22 00 · email: info@wedeler-tsv.de

SC Cosmos Wedel

www.sc-cosmos.de
Lasse Petersen · Müllerkamp 20 · 22880 Wedel
Tel. 0170-56 11 319 · email: kassenwart@cosmos-wedel.de

(Hinweis: Die Vereine sind nach ihrem Vereinssitz alphabetisch geordnet, zunächst nach Städten/Gemeinden, danach nach Ämtern mit den dazugehörigen Gemeinden.)

Vereinsname/Vereinsanschrift

Hochschulsport Wedel – PTL Bund

www.hsswedel.clubdesk.com
Paul Theisen · Feldstr. 143 · 22880 Wedel · email: hsswedel@outlook.com

Sportclub Rist

https://scrist.de
Steinberg 16 · 22880 Wedel · Tel. 01523-614 82 23 · email: gs@scrist.de

Billardclub Wedel 61

www.billardclub-wedel.de
Dr. Jörg Unger · Blankeneser Bahnhofstraße 22 · 22587 Hamburg
Tel. 04103-62 02 · email: joerg.unger@hamburg.de

Schachfreunde Wedel

Norbert Reimann · Schillerstraße 30 · 22880 Wedel
Tel. 04103-90 26 16 · email: vorstand-schachfreunde@posteo.de

FC Roland Wedel

www.fcrolandwedel.de
Onur Berkhan Hayran · Heinestr. 22 · 22880 Wedel
Tel. 04103-150 25 · info@fcrolandwedel.de

Reit- u. Fahrv. Birkenhof in Rissen

www.stall-birkenhof.de
Astrid Lehmann · Brünschentwiete 56a · 22559 Hamburg
email: info@stall-birkenhof.de

RuFv Wedel

www.reitverein-wedel.de
Olaf H. Tonner · An der Au 27 · 22880 Wedel
Tel. 040-800 80 20 00 · email: vorstand@reitverein-wedel.de

Stall Tannenhof

Nicola Schnickel · Pinneberger Str. 234 · 22880 Wedel
Tel. 0160-3656060 · email: juleon@hamburg.de

Stall Moorhof

Witold Schulze · Leuchtturmweg 13 · 22559 Hamburg · email: info@stall-moorhof.de

Reitverein Roland-Wedel

Alexander Liebe · Rövkampweg 19 · 22880 Wedel · email: lago42@web.de

Segel-Verein Wedel-Schulau

www.svws.de
Susann Krüger · Strandbaddamm 18 · 22880 Wedel
Tel. 04103-24 22 · email: info@svws.de

Angel-Sport-Verein Wedel

www.asv-wedel.de
Stephan Koch · Brombeerweg 6 · 22880 Wedel
Tel. 04103-88 44 1 · email: stephan-koch@hamburg.de

Tennis-Club Wedel

www.tennisclub-wedel.de
Geschäftsstelle · Klintkamp 6 · 22880 Wedel
Tel. 0171-828 44 59 · email: lob@tennisclub-wedel.de

Tennisclub Aue Wedel

www.tcaue.de
Christian Vengels · Flerrentwiete 7 · 22880 Wedel
Tel. 04103-189 58 81 · email: vorstand@tcaue.de

Rad Gemeinschaft Wedel

www.rg-wedel.de
Rissener Str. 102 · 22880 Wedel
Tel. 04103-13 99 2 · email: kassenwart@rg-wedel.de

Lauftreff Wedel

www.lauftreff-wedel.de
André Meister · Steinberg 84 · 22880 Wedel
Tel. 0176-48191825 · email: info@lauftreff-wedel.de

Nandu

www.nandu.run
Wiede 2a · 22880 Wedel · Tel. 01578-80 83 671 · email: info@nandu.run

Athletics Wedel

Eric Heslop · Ansgariusweg 25d · 22880 Wedel
Tel. 01525 - 56 33 803 · email: athleticswedelev@gmail.com

Vereinsname/Vereinsanschrift

Reitverein am Siedmoor

Kim Laura Körner · Siedmoorweg 4 · 22880 Wedel

Amt Pinnau (ohne Bönningstedt + Hasloh)

TSV Ellerbek

www.tsv-ellerbek.de
Geschäftsstelle · Rugenbergener Mühlenweg 1 · 25474 Ellerbek
Tel. 04101-327 47 · email: kontakt@tsv-ellerbek.de

Tennis-Club Ellerbek

www.tcellerbek.de
Geschäftsstelle · Dubenhorst 7 · 25474 Ellerbek
Tel. 04101-314 33 · email: info@tcellerbek.de

TuS Borstel-Hohenraden

www.tus-borstel-hohenraden.de
Geschäftsstelle · Quickborner Str. 99 · 25494 Borstel-Hohenraden
Tel. 0157-703 670 27 · email: info@tus-borstel-hohenraden.de

Kummerfelder Sportverein

www.kummerfelder-sv.de
Wolfgang Ständer · Bundesstr. 70 · 25495 Kummerfeld
Tel. 04101-715 28 · email: info@kummerfelder-sv.de

TSV Prisdorf

www.tsv-prisdorf.de
Geschäftsstelle · Ahrenloher Weg 21 / Sportplatz · 25497 Prisdorf
Tel. 04101-737 06 · email: info@tsv-prisdorf.de

Tennis-Club Prisdorf

www.tc-prisdorf.de
Ahrenloher Weg 5 · 25497 Prisdorf
Tel. 01514-051 57 14 · email: vorstand@tc-prisdorf.de

Tangstedter Sportverein

www.tangstedter-sportverein.de
Hasloher Weg 5 · 25499 Tangstedt · email: sabinehollinger@gmx.de

Pferderella Horsemanship

www.pferderella.de
Andrea Lange · Moorweg 4 · 25494 Borstel-Hohenraden · email: al@pferderella.de

Amt Elmshorn-Land

Spielmannszug Kl. Nordende-Lieth

www.sz-klein-nordende.de
Geschäftsstelle · Schulstraße 1 · 25336 Klein Nordende
Tel. 04121-920 26 · email: kontakt@sz-klein-nordende.de

Schützenbrüderschaft Weidmannsheil

www.weidmannsheil-klein-nordende.de
Sabine Nickel · Liether Feldstr. 10 · 25336 Elmshorn
Tel. 0174-939 33 21 · email: vorstand@weidmannsheil-lieth.de

Eisstock-Club Klein Nordende

www.esc-klein-nordende.de
Wilfried Lintzhöft · Kastanieneck 15 · 25336 Klein Nordende
Tel. 04121-80 76 51 · email: Lintzhoeft@esc-klein-nordende.de

TSV Sparrieshoop

www.tsv-sparrieshoop.de
Frank Ehlert · Lerchenweg 38 · 25365 Klein Offenseth-Sparrieshoop
Tel. 04121-828 60 · email: info@tsv-sparrieshoop.de

Schützenverein Wilhelm Tell

www.sv-wilhelm-tell.de / www.schuetzen-talheim.de
c/o Bürgermeister · Rosenstraße 56 · 25365 Klein Offenseth-Sparrieshoop
email: info.wilhelm-tell@gmx.de

SG Kölln-Reisiek

www.sg-koelln-reisiek.de
Sven Petersen · Kastanienweg 2 · 25337 Kölln-Reisiek
email: vorstand@sg-koelln-reisiek.de

Kölln-Reisieker Schützenverein

www.krsv.de
Arne Nothnagel · Im grünen Tale 13 · 25337 Kölln-Reisiek
email: schatzmeister@krsv.de

Anschriftenverzeichnis der Vereine (Stand 25.03.2026)

(Hinweis: Die Vereine sind nach ihrem Vereinssitz alphabetisch geordnet, zunächst nach Städten/Gemeinden, danach nach Ämtern mit den dazugehörigen Gemeinden.)

Vereinsname/Vereinsanschrift

Ski-Freunde Kölln-Reisiek

www.skifreunde.net
Joachim Lindow · Höseleck 9 · 25337 Kölln-Reisiek
Tel. 04121-47 58 77 · email: info@skifreunde.net

Tennis-Club Kölln-Reisiek

www.tckr.de
Köllner Chaussee 129a · 25337 Kölln-Reisiek
Tel. 04121-70 93 16 · email: vorstand@tckr.de

TSV Seestermüher Marsch

www.tsv-seestermueher-marsch.de
Sportzentrum · Dorfstraße 52 A · 25371 Seestermühe
Tel. 04125-791 · email: vorstand-kommunikation@tsvsm.de

Tischtennis-Club Seeth-Ekholt

www.ttc-seeth-ekholt.de
Florian Friesecke · Mottenburger Str. 5 · 22765 Hamburg
Tel. 040-63 94 43 16 · email: f_friesecke@gmx.de

Reitverein Seeth-Ekholt

Kimberly Klügel · Ringstr. 47 · 25337 Seeth-Ekholt
email: info@reitverein-seeth-ekholdt.de

Amt Geest und Marsch Südholstein

TuS Appen

www.tusappen.de
Anja Martens · Almtweg 23 · 25482 Appen
Tel. 04101-291 59 · email: info@tus-appen.de

Reit- u. Fahrverein Fohlenhof

Anja Behrmann · Wedeler Chaussee 51 · 25482 Appen
Tel. 04122-48 99 57 · email: vanclave@t-online.de

Turnverein Haseldorf

www.haseldorf.com
Martina Stecher-Strinz · Scholenfleth 15 · 25489 Haseldorf
Tel. 04129-97 57 64 · email: martina.strinz@googlemail.com

Wassersport-Club Haseldorf

www.wsc-haseldorf.de
Tobias Nagy · Deichreihe 26 · 25489 Haseldorf
Tel. 0163-7776249 · email: kasse@wsc-haseldorf.de

Hetlinger MTV

www.hetlingermtv.de
Robert Wieber · Cranz 7 · 25491 Hetlingen
Tel. 0170-2104646 · email: vorstand@hetlingermtv.de

RG Gestüt Grüner Damm

Dierk Groth · Grüner Damm 1 · 25491 Hetlingen
Tel. 04103-896 94 · email: christiane.volkman@kabelmail.de

SV Groß Nordende

Birgid Rohwer · Achtern Hollernbusch 17 · 25436 Groß Nordende
Tel. 04122-482 16 · email: info@sv-grossnordende.de

Heidgrabener Sportverein

www.heidgrabener-sv.de
Geschäftsstelle · Uetersener Str. 3a · 25436 Heidgraben
Tel. 04122-48 21 6 · email: vorstand@heidgrabener-sv.de

TSV Gut Heil Heist

www.tsvheist.de
Stefan Krüger · Hauptstr. 53 · 25492 Heist
Tel. 04122-85 38 03 · email: info@tsvheist.de

Segelflug-Club Uetersen

www.scuetersen.de
Bültenkoppel 1 d · 25492 Heist · Tel. 04122-833 58 · email: vorstand@scuetersen.de

Luftsportverein Kreis Pinneberg

www.lsv-pinneberg.de
Nina Merz · Ohlenkamp 18c · 25421 Pinneberg
Tel. 04122-813 57 · email: nina.merz@mail.de

Vereinsname/Vereinsanschrift

Verein für Turnen + Freizeitsport Heist

Jens Neumann · Große Twiete 10 · 25492 Heist
Tel. 04122-837 24 · email: jay.neumann@t-online.de

TSV Holm

www.tsv-holm.de
Birgitt Jahncke · Hauptstr. 53 · 25488 Holm
Tel. 04103-188 12 63 · email: geschaeftsstelle@tsv-holm.de

Reitclub Holm

Max Ladiges · In der Heide 5 · 25488 Holm
Tel. 04103-165 72 · email: maxladiges@t-online.de

Moorreger Sportverein

www.moorregersv.de
Gerd Sommer · Kirchenstr. 28a · 25436 Moorrege
Tel. 04122-87 45 · email: moorregersv-hv@t-online.de

Turnverein Moorrege

www.turnverein-moorrege.de
Margrit Rakutt · Glinder Weg 2a · 25436 Moorrege
Tel. 04122-828 66 · email: geschaeftsstelle@tv-moorrege.de

Moorreger Wassersportverein

www.moorreger-wassersportverein.de
Peter Peyn · Klinkerstr. 29 · 25436 Moorrege
Tel. 04122-812 54 · email: PPeyn@gmx.de

TSV Neuendeich

Helge Rolfs · Op N Kamp 2 · 25436 Neuendeich
email: helge.rolfs@freenet.de

Wassersportverein Neuendeich

Christof Johann · Övelgönne 62 · 22605 Hamburg
email: vorstand@tidenhafen-neuendeich.de

Seglervereinigung Pinnau

www.seglervereinigung-pinnau.de
Binnendiek 47 · 25436 Neuendeich · email: info@seglervereinigung-pinnau.de

Sportfreunde Holm

www.sportfreundeholm.de
Sönke Repenning · Kahlenkamp 2 · 25488 Holm
Tel. 0171-6869482 · email: kai.seeliger@gmx.de

Amt Rantzau

TSG Pferdezentrum Fister

www.pferdezentrums-fister.de
Andrea Fister · Moortwiete 17 · 25479 Ellerau
Tel. 0172-5926323 · email: d.fister@t-online.de

Vosslocher Sportverein

www.vosslochersv.de
Geschäftsstelle · Hauptstr. 85 · 25335 Bokholt-Hanredder
Tel. 04123-956 21 77 · email: geschaeftsstelle@vosslochersv.de

MTV Ellerhoop

www.mtv.ellerhoop.info
Tom Kortüm · Dorfstraße 11d · 25373 Ellerhoop
Tel. 04120-70 82 47 · email: tom.kortuem@t-online.de

FC Heede

Ernst-Martin Albrecht · Seether Weg 17 · 25355 Bullenkuhlen
Tel. 04123-22 68 · email: ernst-martin.albrecht@xitylight.de

TuS Hemdingen-Bilsen

www.tus-hemdingen-bilsen.de
Heiko Querling · Dorfstr. 34 · 25485 Hemdingen
Tel. 04123-33 44 · email: geschaeftsstelle@tus-hemdingen-bilsen.de

RuFv Lutzhorn

www.reit-und-fahrverein-lutzhorn.de
Dörte Kühl · Im Dorf 4 · 25355 Lutzhorn
Tel. 0174-979 18 27 · email: doerte.kuehl@t-online.de

Anschriften im KSV Pinneberg e.V.

Geschäftsstelle: Beselerstr. 3 · 25335 Elmshorn
Tel. 04121/90 85 60 · Fax: 04121/908 56 16
E-Mail: ksv@ksv-pinneberg.de

Mark Müller · Tel. 04121/908 56 11
E-Mail: mark.mueller@ksv-pinneberg.de

Jessica Wiekhorst · Tel. 04121/908 56 13
E-Mail: jessica.wiekhorst@ksv-pinneberg.de

Christa Nordwald · Tel. 04121/908 56 14
E-Mail: christa.nordwald@ksv-pinneberg.de

Jan Schamerowski · Tel. 04121/908 56 12
E-Mail: jan.schamerowski@ksv-pinneberg.de

Vorstand KSV

Vorsitzender: **Geschäftsbereich „Sportpolitik, Finanzen, Steuerung“**
Olaf Seiler · Bettina-von-Arnim-Str. 19 · 25337 Elmshorn
Tel. 04121/8 89 46 · E-Mail: olaf.seiler@lg-elmshorn.de

Stellv. Vorsitzende: **Geschäftsbereich „Vereine und Kommunen“**
Detlev Brüggemann · Heimstättenstraße 15
25436 Tornesch · Tel. 0171/4415388
E-Mail: detlev.brueggemann58@web.de

Geschäftsbereich „Strukturfragen, Recht und Steuern“
Holger Thiedemann · Wacholderweg 16
25336 Elmshorn · Tel. 04121/9 32 14
E-Mail: holger.thiedemann@t-online.de

Geschäftsbereich „Schulischer Ganztag, aktiver Kinderschutz und Integration“
Dagmar Henningsen · Datumer Chaussee 162 b
25421 Pinneberg · Tel. 0176/47647652
Email: dagmar.henningsen@gmail.com

Geschäftsbereich „Aus- und Fortbildung“
Raimund Kasten · Seestr. 148 · 25469 Halstenbek
Tel. 0176/62421903 · E-Mail: ergekasport@arcor.de

Geschäftsbereich „Sportentwicklung, Organisation der Verbandsthemen“
Uwe Altemeier · Reeperbahn 14 · 25335 Elmshorn
Tel. 0170-41 41 007 · E-Mail: uwe.alteimeier@web.de

Vorsitzender der Sportjugend: Stefan König · Hainholzer Damm 34L · 25337 Elmshorn
Tel. 0177/429 75 74 · E-Mail: s_koenig@t-online.de

Ehrevorsitzender: Sönke-Peter Hansen Hauptstraße 34, 25462 Rellingen
Tel. 04101/59 28 55 · E-Mail: shhansen@gmx.de

Ehrenmitglied: Karl-Heinz Semmelhack · Schmiedestr. 43
25462 Rellingen · Tel. 04101/2 66 04

Kurt Desselmann · Von Ahlefeldt-Stieg 7 · 25421 Pineberg
Tel. 04101/852 11 77 · Tel. 0171/266 69 19
E-Mail: kurt.desselmann@t-online.de

Karsten Tiedemann, Heinrich-Wagner-Str. 3, 25335 Elmshorn
Tel. 04121/87374 · E-Mail: karsten.tiedemann@gmx.net

Mitglieder des Verbandsschiedsgerichtes:

Torsten Noldt · Störkamp 34 · 22851 Norderstedt

Ersatzmitglieder:

Joachim Lindow · Höseleck 9 · 25337 Kölln-Reisiek
Hans Hansen · Am Markt 18 · 25355 Barmstedt

Vereinsjubiläen 2026

Verein	Jubiläum (in Jahren)
TuS Hemdingen-Bilsen	100
Tennisverein Uetersen	100
Segler-Verein Elmshorn	100
Schachvereinigung Holstein	100
TSV Sparrieshoop	75
Reit- und Fahrverein von Zieten Bokel	25
GL Kampfkunst	25

Fachverbände und Fachsparten

Verband/Sparte	Vorsitzender/Spartenleiter bzw. Anschrift des Verbandes/der Sparte
Kreisschützenverband Pinneberg e.V.	Jens Büchner Bürgermeister-Diercks-Str. 41, 25336 Klein Nordende, Tel. 04121/94891 · E-Mail: jensbuechnerkn@aol.com
Kreissportfischerverband Pinneberg e.V.	Julian Jenkel Lieth 40a · 25336 Elmshorn Tel.: 0151-22 350 510 E-Mail: 1.vorsitzender@ksfv-pinneberg.de
Kreistennisverband Segeberg-Pinneberg e.V.	Kay Schmidt Birkenallee 8 · 25725 Schafstedt Tel: 0172/401 64 09 · E-Mail: kaynews@freenet.de
Kreisturnverband Pinneberg e.V.	Bärbel Renner Lohestr. 20 (WHG. 17) · 25486 Alveslohe Tel. 0175-160 40 01 E-Mail: geschaeftsstelle@ktv-pi.de
Reiterbund Pinneberg e.V.	Harri Gebers · Alsenstr. 16b · 25436 Uetersen Tel. 04122/449 14 oder 0173/756 18 54 E-Mail: gebers@t-online.de
Kreisleichtathletikverband Pinneberg	Volker Wulf 25337 Elmshorn · E-Mail: wulfvolker@web.de
Kreisschwimmverband Pinneberg	Dirk Zielke Mühlenweg 16 · 25355 Barmstedt · Tel. 04123/80 87 87
Kreistischtennisverband Pinneberg	Ingo Quast · Hauptstraße 19 · 25474 Ellerbek Tel. 04121/648 31 08 oder 0176/48 82 31 43 E-Mail: ingo@quasthome.de
Boxen / Schwerathletik	Jens Gatztenmeier Ernst-Barlach-Str. 28 · 25336 Elmshorn Tel. 04121/5797150 E-Mail: jens.gatztenmeier@gmx.de
Schach	Heiko Spaan · Walddörfer Str. 376 · 22047 Hamburg Tel. 0172/453 56 61 · E-Mail: heiko.spaan@web.de
Wassersport	Bruno Höge · Twiete 3 · 25489 Haseldorf Tel. 04129/95 52 45 · E-Mail: raddecrew@t-online.de
Kreis-Karate Verband Segeberg	Knud Möhle Am Bahnhof 11d · 24568 Kaltenkirchen Tel. 04191/85479 E-Mail: knud@karate-kaltenkirchen.de

Sport für Alle!

Sport im Verein stärkt den Körper, den Geist
und fördert die Gemeinschaft.



Kreissportverband
KSV
Pinneberg e.V.



IMPRESSUM

KREISSPORT

Informationszeitschrift des Kreissportverbandes Pinneberg e.V.

Herausgeber: Bramstedt & Koch Druck und Verlag
Inh. Mediadruckwerk Gruppe GmbH
Rondenbarg 6, 22525 Hamburg
Telefon (040) 55 49 31-0, Telefax (040) 55 49 31-333

Redaktion: Mark Müller (KSV), Ltg.
Beselerstr. 3, 25335 Elmshorn
Telefon (04121) 90 85 60, Telefax (04121) 90 85 616
E-Mail: ksv@ksv-pinneberg.de, www.ksv-pinneberg.de

Anzeigen: KSV Geschäftsstelle
Beselerstr. 3, 25335 Elmshorn, Telefon (0 41 21) 90 85 60

KREISSPORT erscheint einmal im Jahr



Freut
 euch aufs
 Erlebnisbad!

Abtauchen
 und
 Auszeit
 genießen!

Spaß, Sport,
 Entspannung
 und
 mehr

Die Erlebnis-Auszeit für Klein & Groß

Ob Sportfans, Entspannungssuchende, Familien,
 Rutschbegeisterte oder Abenteuerlustige – bei uns ist für jeden
 was dabei. Erlebt jetzt einen unvergesslichen Badetag!

badepark-elmshorn.de  [badepark.elmshorn](https://www.facebook.com/badepark.elmshorn)


BADEPARK.
ELMSHORN



Sport macht stark und schafft Gemeinschaft.

**Wir lassen den Sports-
geist hochleben.**

Als große Sportförderer unterstützen die
Sparkassen Südholstein und Elmshorn die
Vereine vor Ort - mit Herzblut.

Weil's um mehr als Geld geht.



Sparkassen
Südholstein
und Elmshorn