



# KREISSPORT

Ausgabe Nr. 1 / April 2025

Informationszeitschrift des Kreissportverbandes Pinneberg e.V.

JAHRESBERICHTE 2024

DER SPORT IM KREIS  
PINNEBERG IN ZAHLEN

STATISTIKEN UND  
SPORTANGEBOTE DER VEREINE

VEREINSANSCHRIFTEN

„TOP 15“ DER SPORTARTEN

Rita Sass, Vorsitzende und Übungsleiterin bei Sport & Spass Uetersen, steht symbolisch für fitte Senioren, die mit 41% Zuwachs den größten Anteil an der positiven Mitgliederentwicklung im KSV Pinneberg haben (Foto: Christa Nordwald)



Regio Kliniken  
Bildungszentrum



# Stark in die Zukunft!

Wir bieten Dir folgende Ausbildungen

- Pflegefachfrau/-mann (m/w/d)
- ATA – Anästhesietechnische/r Assistent/in (m/w/d)
- OTA – Operationstechnische/r Assistent/in (m/w/d)
- Krankenpflegehelferin/-helfer (m/w/d)
- alle Leistungen des innovativsten Klinikbetreibers Schleswig-Holsteins

Du kannst Dich jederzeit bewerben.

Fragen?  
Schnelle Antworten bei



WhatsApp  
0160 90593033

Aktuelle Starttermine  
für die Ausbildungen  
findest du auf  
[regio-bildungszentrum.de](https://regio-bildungszentrum.de)



Weil Ehrenamt  
für uns eine  
Ehrensache ist.

Morgen  
kann kommen.

Wir machen den Weg frei.

Fast 9 Millionen Menschen engagieren sich ehrenamtlich in Sportvereinen und sind damit nicht nur eine wichtige Säule des Sports, sondern auch des gesellschaftlichen Zusammenlebens. Mit der Aktion „Sterne des Sports“ sagen wir gemeinsam mit dem Deutschen Olympischen Sportbund „Danke“ und zeichnen besonders engagierte Vereine aus. Mehr erfahren Sie in Ihrer Bank und unter [sterne-des-sports.de](https://sterne-des-sports.de)



Eine Initiative von



VR Bank  
in Holstein



## Liebe Vereins- und Verbandsverantwortliche, liebe Sportinteressierte,

die vorliegende Ausgabe unserer KSV-Verbandszeitschrift KREISSPORT ist die erste nach der über 40jährigen Tätigkeit unseres vorherigen Geschäftsführers und jetzigem Ehrenmitglied Karsten Tiedemann. Das Redaktionsteam der KSV Geschäftsstelle wird die langjährige tolle Arbeit von Karsten so fortführen, dass die allumfänglichen Informationen in unserem Heft sich auch nach wie vor großer Beliebtheit erfreuen, und das Heft das Standardnachschlagewerk im Sport im Kreis Pinneberg bleibt. An dieser Stelle sei aber nochmal ein großer Dank an Karsten ausgesprochen, der nicht nur beim KREISSPORT ein „bestelltes Feld“ hinterlassen hat. Die Fortführung der Arbeit in allen Bereichen des KSVs ist für das Geschäftsstellenteam super vorbereitet gewesen. Die Übergabe hat, auch bei der Vielzahl an Themen, aus unserer Sicht gut geklappt.

Dass im Laufe der Zeit sich Dinge ein Stückweit anpassen, ändern oder neu gedacht werden, ist vollkommen normal und wird auch von uns erwartet. Denn so flexibel wie unsere Vereine auf neue Herausforderungen in der täglichen Arbeit mit sportbegeisterten Menschen reagieren müssen, so flexibel müssen wir uns als Dachverband natürlich auch an die Bedürfnisse unserer Mitgliedsvereine und -verbände anpassen. Dies hat der Kreissportverband in den vergangenen Jahrzehnten immer gemacht, und das wollen und werden wir selbstverständlich weiterführen. Die jetzige Zusammensetzung von Vorstand und Geschäftsstelle ist in der gemeinsamen Arbeit im engen Austausch untereinander und gewillt, Dinge voranzubringen. Beratung und Hilfestellung für die Verbandsmitglieder stehen dabei immer an erster Stelle. Dabei wird regelmäßig versucht, die Perspektive der Vereine einzunehmen, um zu schauen, was ist aus Vereinsseite die bestmögliche Handlungsalternative. Von daher besteht immer das Angebot an alle Mitgliedsvereine und -verbände bei Fragen rund um die Vereinsarbeit, gerne das Telefon in die Hand zu nehmen und einmal beim KSV anzurufen. Insbesondere bei Investitionen in Sportgeräte oder Bau-/Sanierungsmaßnahmen gilt explizit der geflügelte Satz unseres alten Geschäftsführers: „Beim Hauch der Idee einer Investition, rufe in der KSV Geschäftsstelle an!“. Darüber hinaus gibt es in der Regel wenige Dinge im Vereinsalltag, die wir nicht schon einmal in irgendeiner Art und Weise gehört oder erlebt haben. Und wenn doch, werden wir uns um fachgerechte Informationen bemühen.

In diesem Sinne wünsche ich uns allen eine gute Zusammenarbeit für eine der schönsten aber auch wichtigsten Dinge im Leben: den Sport!

Mark Müller  
Geschäftsführer

## KSV und Regio Kliniken: Sportmedizinische Fortbildungsreihe 2025

(cn) Der KSV organisiert in Kooperation mit den Regio Kliniken bereits seit über einem Jahrzehnt die sportmedizinische Fortbildungsreihe. In sechs Fortbildungen werden Professoren, Privatdozenten, Chefärzte und Sportlehrer wieder medizinisches Basiswissen weitergeben. Im neuen Programm stehen das Herz-Kreislauf-System, der Bewegungsapparat, die Atemwege und Gefäße sowie das optimale Training bei Übergewicht und neurologischen und psychischen Erkrankungen im Fokus. Dabei unterstützen und ergänzen sich wieder einige Praxisangebote aus dem Bildungsprogramm des KSV und Inhalte aus der sportmedizinischen Fortbildungsreihe. Dank des breiten Leistungsspektrums der Ärzte der Regio Kliniken bekommen Trainerinnen und Trainer, Übungsleiterinnen und Übungsleiter hier im Kreis Pinneberg fundiertes medizinisches und praxisnahes Wissen vermittelt und das sogar kostenlos. Lediglich eine Schutzgebühr von 5 Euro wird erhoben, die im letzten Jahr zu 100% an den Förderverein der Klinik für Kinder- und Jugendpsychiatrie, Psychotherapie und Psychosomatik der Regio Kliniken gespendet wurde. Die erste Fortbildung von Prof. Dr. Justus Gille als medizinischer Leiter der Fortbildungsreihe mit dem Thema „Knackpunkt Knie- Prävention und Therapie von Sportverletzungen?“ hat im Februar be-

reits erfolgreich stattgefunden. Interessierte sollten sich umgehend auf der Homepage des KSV [www.ksv-pinneberg.de](http://www.ksv-pinneberg.de) unter der Rubrik Bildung über das SAMS anmelden. Dort findet man auch das gesamte Aus- und Fortbildungsangebot 2025 des KSV Pinneberg. Die noch folgenden Seminare der sportmedizinischen Fortbildungsreihe im Überblick:

- |                     |  |
|---------------------|--|
| 10. April 2025:     | <b>Plötzlicher Herztod bei Sportlern</b>   |
| 22. Mai 2025:       | <b>Kampfgeist stärken – so hilft Sport jungen Krebspatienten</b>                                 |
| 26. Juni 2025:      | <b>Möglichkeiten und Auswirkungen körperlicher Aktivität bei neurologischen Erkrankungen</b>     |
| 25. September 2025: | <b>Sport als Therapie – was tut psychisch Kranken gut, was ist im Umgang zu beachten</b>         |
| 20. November 2025:  | <b>Lunge in Bewegung – aktiv bleiben trotz COPD, chronische Bronchitis, Asthma und Allergien</b> |



v.l.n.r.: Prof. Dr. Justus Gille, Chefarzt der Klinik für Orthopädie, Unfallchirurgie und Sportmedizin, Christa Nordwald, KSV Sport- und Bildungsreferentin, Olaf Seiler, KSV Vorsitzender, Anna Vetter, Chefärztin der Klinik für Kinder- und Jugendpsychiatrie, Psychotherapie und Psychosomatik und Mark Müller, KSV Geschäftsführer bei der Spendenübergabe. - Foto: Regio Kliniken

Thema	ANTRAGSFRIST
Initialzündung Sportgeräteförderung der Bürgerstiftung VR Bank in Holstein	15.02. / 15.05. / 15.08. / 15.11.2025
Bau-/Sanierungsmaßnahmen Anträge an den Kreis Pinneberg (Priorliste 2026)	01.04.2025
Übungsleiterzuschüsse	01.06.2025
Wettbewerb Sterne des Sports 2025	30.06.2025
SportFörderFonds	01.07.2025
Anmeldung Sportjugendkulturwoche	28.09.2025
Meisterschaftszuschüsse	spätestens 4 Wochen nach der Meisterschaft



## Bildung im Kreissportverband Pinneberg 2024

(cn) Der Kreissportverband (KSV) Pinneberg verfolgt ein ganzheitliches Bildungskonzept, das die sportliche Ausbildung, die demokratische Wertorientierung und die soziale Bildung im Sport miteinander verbindet. Die Ausbildungsvielfalt im KSV Pinneberg ist durch die drei zentralen Aufgabenfelder Ausbildung, Fortbildung und Inhouse-Schulungen geprägt. Diese ermöglichen eine kontinuierliche und umfassende Weiterbildung für alle Altersgruppen, von Jugendlichen bis hin zu Erwachsenen, und stellt sicher, dass die Inhalte den aktuellen Anforderungen des Sports entsprechen. Ein gutes Beispiel ist der DOSB C-Lizenzlehrgang. Im Jahr 2024 war dieser Lehrgang mal wieder überbucht. Großer Dank gilt besonders unserem Lehrteam, welches seit vielen Jahren in der DOSB Übungsleiter C-Lizenzausbildung zusammenarbeitet und immer wieder neue Entwicklungen und Konzeptänderungen mitgeht. Einige Lehrteammmitglieder sind bereits seit über 25 Jahren, andere seit mehr als 15 oder 10 Jahren dabei. Grund genug und längst fällig dies zu würdigen. Mark Müller, KSV-Geschäftsführer und Christa Nordwald, KSV-Sport- und Bildungsreferentin, haben dem gesamten Lehrteam auf der letzten Lehrteamsitzung für den tollen Einsatz gedankt. Das Team hat in den letzten Jahren immer wieder gezeigt, wie flexibel es auf sich verändernde Situationen einstellen kann. Ob anteilige Online/Hybrid-Ausbildungsinhalte oder neue Rahmenkonzeptionen, das Team geht alles offen an. Wir hoffen, dass wir alle diesen Weg noch lange gemeinsam weitergehen. Im Februar 2025 haben gerade 21 neue Übungsleiterinnen und Übungsleiter die Ausbildung erfolgreich mit der C – Lizenz Schwerpunkt Breiten- und Freizeitsport abgeschlossen. Wir wünschen allen eine spannende Zeit in den Vereinen.

Im letzten Jahr hat der KSV Pinneberg eine neu konzipierte Vorstufenqualifikation, den „Sport Kinder-Coach,“ eingeführt. Dieser wurde von den Vereinen gewünscht, aber dann doch noch eher verhalten angenommen. Wir haben die zweitägige Fortbildung inklusiv durchgeführt, und nach dem Feedback aller Beteiligten war es trotz der Fülle der Themen in so komprimierter Zeit ein großer Erfolg. Dieses Angebot wird auf jedem Fall in diesem Jahr erneut angeboten, und wir hoffen auf eine höhere Teilnehmerzahl. Auch hierbei möchten wir dem Lehrteam unseren besonderen Dank aussprechen. Schnell, unkompliziert und pragmatisch haben alle das Projekt umgesetzt. Darüber hinaus wurde auch das Seminar „Spiel dich Stark“ inklusiv durchgeführt, was den Lernhorizont der Teilnehmenden positiv erweiterte. Das wird beim KSV noch weiter ausgebaut, um auf die Bedürfnisse und Wünsche der Sportvereine einzugehen und gleichzeitig neue Formate anzubieten, die neuen Trends und Entwicklungen gerecht werden. Zumal es solche inklusiven Fortbildungsangebote im Sport in Schleswig-Holstein bislang nur sehr wenige gibt. Der KSV Pinneberg hat auch den Online-Seminarbereich weiterentwickelt. Kurze, themenbezogene Online-Seminare, die sich mit Themen wie Kommunikation, Lernen und Sportmedizin befassen, haben sich neben den traditionellen Präsenzseminaren als sehr erfolgreich erwiesen. Diese Online-Formate ermöglichen es den Teilnehmern, sich flexibel und ortsunabhängig weiterzubilden.

Zusammenfassend konnte der KSV in allen Lehrgängen einschließlich der Sportjugendlehrgänge 800 Teilnehmerinnen und Teilnehmern erreichen. Das zeigt, dass die Inhalte unsere Vereine erreichen, und das freut uns natürlich sehr. Bedanken möchte sich der KSV Pinneberg bei allen Referentinnen und Referenten sowie bei der Stadt Elmshorn, dem EMTV, dem SC Pinneberg, dem VfL Pinneberg und dem TuS Esingen für die Bereitstellung der Sporthallen und Gymnastikräume.

Mit einer Vielzahl von Bildungsangeboten, flexiblen Lehrformaten und einer kontinuierlichen Weiterentwicklung und Anpassung des Programms möchte der KSV ein zukunftsorientierter und wichtiger Akteur in der Sportbildung im Kreis Pinneberg bleiben.

Das stets aktualisierte gesamte Aus- und Fortbildungsprogramm ist auf der KSV-Homepage unter der Rubrik Bildung/Bildungsprogramm zu finden. Wir freuen uns immer auf motivierte und engagierte Teilnehmerinnen und Teilnehmer aus der großen Sportfamilie.



Dankeschön KSV Lehrteam

v.l.o. Maren Ramm, Raimund Kasten, Ulrike Neuhausen, Stefan Götsche, v.l.u. Mark Müller, Nico Pust (neu im Team) und Christa Nordwald (nicht auf dem Foto ist Lehrteammmitglied Heidi Hammerschmitt-Klatt). Foto: © Christa Nordwald

Das KSV-Bildungsjahr 2024 in Zahlen:	LE	angem. Teilnehmer	tatsächl. Teilnehmer	Kooperation
<b>Sportliche Fortbildungen KSV</b>				
Faszien-Bewegungs-Mix	5	16	16	
Gesundheitstag	5	17	17	
Ball- und Turnspiele	6	12	11	
Prüferlehrgang Deutsches Sportabzeichen	10	20	20	
Groupfitness	4	17	16	
Illiopsoas, einen Muskel verstehen	4	10	9	
Rückenfitness durch Achtsamkeit	4	6	6	
Was macht Athletik zu Neuroathletik	4	9	9	
Mikro Workouts	5	16	16	
Muskelverletzungen im Sport	4	12	11	
Achtsame Bewegung für ganzheitliche Gesundheit	3	19	17	
Power Yoga	6	17	16	
Stress und Ernährung	2	16	15	
<b>Gesamt</b>	<b>62</b>	<b>187</b>	<b>179</b>	
<b>Projekt Bewegungspass</b>				
Bewegungspass Zertifizierung	9	6	6	
<b>Gesamt</b>	<b>9</b>	<b>6</b>	<b>6</b>	
<b>Vereinsmanagement-Lehrgänge</b>				
<b>Absicherung im Verein - Sportversicherung</b>	2	7	7	ARAG
<b>Vereins- und Vorstandsarbeit aktuell</b>	9	20	20	WS
Nonverbale Kommunikation	2	15	12	
Kassenwarte aktuell - Kompaktschulung Teil 1	2	18	17	
Kassenwarte aktuell - Kompaktschulung Teil 2	2	13	11	
<b>Gesamt</b>	<b>17</b>	<b>73</b>	<b>67</b>	
<b>Sportmedizinische Fortbildungen</b>				
Sport mit einem künstlichem Gelenk	3	24	24	Regio Klinik
Sport und Adipositas	3	18	17	Regio Klinik
Sport als Therapie - was tut psychisch Kranken gut	3	21	20	Regio Klinik
Wenn die Puste nicht mehr reicht	3	20	20	Regio Klinik
Herzessache: gesunder Sport nach Herzinfarkten	3	24	22	Regio Klinik
Sport nach Schlaganfall	3	26	18	Regio Klinik
Schäufensterkrankheit - Sport als Therapie	3	16	13	Regio Klinik
<b>Gesamt</b>	<b>21</b>	<b>149</b>	<b>134</b>	
<b>Gesamt Fortbildungen</b>	<b>109</b>	<b>415</b>	<b>386</b>	
<b>KSV-ÜL-Ausbildung (DOSB)</b>				
DOSB ÜL C Lizenzlehrgang Breiten- u. Freizeitsport 2023/2024 - nur Schwerpunkturs in 2024	40	19	19	
DOSB ÜL C Lizenzlehrgang Breiten- u. Freizeitsport 2024/2025 - Gesamt	120	16	16	
nur Grundkurs gebucht	40	2	2	
nur AK & SK gebucht	40	5	5	
<b>Gesamt</b>	<b>120</b>	<b>23</b>	<b>23</b>	
<b>Grundkurs DOSB ÜL C-Lizenz 2023</b>	40	15	15	
DOSB ÜL C-Lizenz Sportprofil Brahmsgymnasium	4	40	40	
DOSB ÜL C-Lizenz Sportprofil Bismarckschule	4	35	35	
Sport Kinder Couch	16	14	14	
<b>Gesamt KSV-ÜL-Ausbildung</b>	<b>224</b>	<b>146</b>	<b>146</b>	
<b>Gesamt Lehrgänge</b>	<b>333</b>	<b>561</b>	<b>532</b>	

Lehrgänge Sportjugend				
Spiel Dich STARK - Teil 1	8	23	22	SJSH
Basismodul - Aktiv im Kinderschutz	4	12	12	SJSH
Ansprechpartner Treffen Kinderschutzbeauftragte	3	12	12	SJ
Aktiv im Kinder- und Jugendschutz	10	20	18	SJSH
Gruppentraining - Trainingsinhalte u. Aufsichtspflicht	3	8	8	SJ
Spiel- und Bewegungsideen Ganztag	5	13	13	SJ
<b>Gesamt Sportjugend</b>	<b>33</b>	<b>88</b>	<b>85</b>	
<b>Gesamt Lehrgänge</b>	<b>366</b>	<b>649</b>	<b>617</b>	
Inhouse Schulungen				
EMTV, Prozessoptimierung- Fokus Kommunikation	3	12	12	
Elmshorner Sportverein, Kinder - und Jugendschutz	6	16	16	
SCP zusammen weiter erfolgreich	7	18	18	
SC Rist, Mentale Gesundheit im Leistungssport	5	52	52	
FCU Tornesch, Gewaltprävention	10	71	71	
FTSV Fortuna Elmshorn, Kinder- und Jugendschutz	6	14	14	
<b>Gesamt</b>	<b>37</b>	<b>183</b>	<b>183</b>	
<b>Gesamt Lehrgänge inkl. Inhouseschulungen</b>	<b>403</b>	<b>832</b>	<b>800</b>	

Erneute Rekordförderung bei den Meisterschaftszuschüssen 2024

(js) Mit großer Freude und mit Stolz blicken wir auf ein aus sportlicher Sicht sehr erfolgreiches Jahr 2024 zurück, in dem es zahlreichen Aktiven aus den Mitgliedsvereinen des KSV Pinneberg gelungen ist, sich für überregionale Meisterschaften der im DOSB organisierten Sportarten zu qualifizieren, um dort um Titel und Pokale zu kämpfen. Neben der überwiegend breitensportlich ausgerichteten Tätigkeit der Vereine wird dadurch eindrucksvoll deutlich, dass auch leistungssportliche Ambitionen weiterhin im Fokus der Verantwortlichen stehen, bilden diese doch letztlich die Basis dafür, um vielleicht eines Tages auf internationalem Parkett oder gar bei Olympia Erfolg haben zu können.

Neben Trainingsfleiß sind derartige Ziele jedoch regelmäßig mit einem hohen finanziellen Aufwand für die Vereine verbunden. Daher freuen wir uns sehr darüber, dass der KSV Pinneberg dank der tatkräftigen finanziellen Unterstützung durch die Bürgerstiftung der VR Bank in Holstein (€ 10.000,- p.a.) in 2024 erneut eine wirksame Förderung und damit eine finanzielle Entlastung der im Leistungssport engagierten Vereine sicherstellen konnte. **Insgesamt wurde die Teilnahme an überregionalen Meisterschaften in 2024 mit € 59.291,- bezuschusst ( 2023: € 46.100,- ).**

In 2024 konnten insgesamt 123 Förderanträge der Vereine (Vorjahr: 112) genehmigt werden. **Die Fördersätze blieben in der seit 01.03.2023 geltenden Höhe unverändert und betrugen 0,10 € pro Kilometer pro Teilnehmer. Ferner wurden bis zu zwei Übernachtungen pro Teilnehmer mit jeweils 15,- € gefördert.**

Daraus ergeben sich für 2024 im Bereich der Meisterschaftszuschüsse folgende Eckdaten (Vorjahreszahlen in Klammern): **929 Teilnehmer (707)** – hier von **657** Kinder- und Jugendliche (569) – aus **27** Vereinen (26) konnten an **129** Meisterschaften (110) mit **137** Betreuern (114) und insgesamt **786** Übernachtungen (639) teilnehmen.

Die Aktiven der Mitgliedsvereine konnten sich in 2024 für die Teilnahme an überregionalen Meisterschaften in folgenden - im DOSB organisierten Sportarten – qualifizieren: Basketball, Beach-Volleyball, Billard, Bogenschießen, Cheerleading, Darts, Einrad, Fechten, Floorball, Gerätturnen, Handball, Judo, Kegeln, Leichtathletik, Rhönrاد, Rudern, Schach, Schießen, Schwimmen, Tanzen, Taekwondo, Trampolinturnen, Volleyball.

Hinweise und Ausblick ins Jahr 2025

Der KSV Pinneberg freut sich sehr, dass die Bürgerstiftung VR Bank in Holstein auch in 2025 die Aktiven aus unserem Kreis weiterhin unterstützen wird. Die Stiftung hat zugesagt, die Leistungssportförderung beizubehalten und stellt für dieses Jahr € 5.000 EUR bereit. Dafür bedanken wir uns im Namen unserer Mitgliedsvereine herzlich. Eine Förderung mit leistungssportlichem Ansatz ist in der heutigen Zeit nicht mehr selbstverständlich, aus Sicht des KSV Pinneberg aber sehr wichtig.

**Damit Vereine die ganzjährig verfügbare Förderung im Bedarfsfall erhalten, bitten wir um die fristgerechte Einreichung der Anträge ( gerne per Mail : [jan.schamerowski@ksv-pinneberg.de](mailto:jan.schamerowski@ksv-pinneberg.de) oder [ksv@ksv-pinneberg.de](mailto:ksv@ksv-pinneberg.de) ) bis spätestens einen Monat nach Veranstaltungsende inklusive erforderlicher Anlagen.**

Die Förderrichtlinie wurde mit Wirkung ab 12.03.2025 erweitert. Ab sofort können auch reine Senioren- und Altersklassenmeisterschaften bezuschusst werden können. Die maximale Zuschusshöhe für diese Meisterschaften beträgt pro Antrag € 1.000,-.

Weiterhin werden offiziell angesetzte Schiedsrichter / Kampfrichter, die Aktive eines Vereins zu überregionalen Meisterschaften begleiten, bei entsprechendem Nachweis mit den o.a. Fördersätzen bezuschusst.

Das Antragsformular sowie die Richtlinie in der gültigen Fassung sind auf unserer Homepage unter der Rubrik „Zuschüsse“ verfügbar. Die Höhe der Fördersätze bleibt im Vergleich zum Vorjahr unverändert. Bei Fragen hilft das Team des KSV auch gerne persönlich oder telefonisch weiter.



Die Floorballer von Blau Weiß 96 Schenefeld freuen sich über den Meistertitel in der 2. Bundesliga ( Foto: Henrike Langfeldt )



## RECHTSSicherheit im Verein

(js) Die Sportvereine in Deutschland stehen für eine offene, vielfältige und demokratische Gesellschaft und erfüllen damit wichtige Funktionen für ein funktionierendes soziales Zusammenleben. Die Vermittlung und das Eintreten für ethische Grundwerte wie Fairness, Teamplay und gegenseitige Rücksichtnahme stellen zentrale Werte des Vereinslebens dar. Der organisierte Sport positioniert sich zudem in seinen Leitbildern und Satzungen klar gegen Rassismus, Antisemitismus, Ausgrenzung jeglicher Art sowie extremistische Tendenzen.

Um diese offene, integrative und inklusive Grundausrichtung im sportlichen Alltag leben und erhalten zu können, gilt es vor dem Hintergrund aktueller politischer Entwicklungen und zunehmenden Radikalisierungstendenzen in Teilen der Gesellschaft aus unserer Sicht mehr denn je, die Vereine und ihre haupt- und ehrenamtlichen Mitarbeiter vor demokratie- und menschenfeindlichen Haltungen und Handlungen zu schützen. Das Team des KSV bietet seinen Mitgliedsvereinen dazu im Bedarfsfall Hilfestellung in Form konkreter Handlungsempfehlungen und Beratungsleistungen an.

Die jüngsten Wahlergebnisse in Deutschland lassen uns besorgt aufhorchen und bestätigen die bereits schon länger vorhandene Erkenntnis, dass auch Vereine zunehmend zum Austragungsort gesellschaftlicher Konflikte werden. Für betroffene Personen können z.B. rechtsextremistische Äußerungen im Vereinsumfeld, Hasskommentare auf Social Media oder sogar körperliche

Übergriffe im Rahmen ihrer Tätigkeit sehr schnell zu einer erheblichen Belastung werden und im Extremfall sogar das Ende des Engagements für einen Verein bedeuten.

Der KSV Pinneberg möchte alle Mitgliedsvereine beim Eintreten für die o.a. Grundwerte des Sports nachhaltig unterstützen und dazu beitragen, dass die Vereine ein Ort des friedlichen und gemeinsamen Sporttreibens für alle Menschen bleiben. Wir veröffentlichen daher fortlaufend auf unserer Homepage Arbeitshilfen und Ansprechpartner zur Unterstützung beim Vorgehen gegen rechtsextreme, menschenfeindliche und antidemokratische Vorfälle. Zudem nutzen wir die Möglichkeiten zur Teilnahme an fachspezifischen Fortbildungen z.B. unter Federführung des DOSB und der Deutschen Sportjugend. Sollte es in einem Mitgliedsverein zu entsprechenden Vorfällen kommen, stehen wir gerne beratend zur Verfügung. Dies gilt auch bei geplanten Satzungsänderungen sowie der Überarbeitung oder Erstellung einschlägiger Vereinsordnungen als präventive Maßnahmen zur Erhöhung der Handlungsfähigkeit eines Vereins bei z.B. rechtsextremen Vorfällen.

## Übungsleiterzuschüsse – Rückblick 2024 – Vorschau 2025

(js) Die finanzielle bedeutendste Form der Unterstützung durch den KSV Pinneberg bezieht sich auf die Förderung der ehrenamtlich tätigen Trainer und Übungsleiter in den Vereinen. Dazu gewährt der KSV auf Antrag Zuschüsse zur teilweisen Deckung der Kosten durch die Beschäftigung von Übungsleitern mit und ohne Lizenz und Betreuern. Entsprechende Anträge können bis zum 01.06. eines Jahres in der Geschäftsstelle eingereicht werden. Die Vereine werden dazu grundsätzlich im Vorfeld rechtzeitig schriftlich informiert und erhalten alle für die Beantragung relevanten Unterlagen. Verspätet eingereichte Anträge können generell nicht mehr berücksichtigt werden.

Die Bezuschussung der Vereine gliedert sich in zwei Bereiche auf:

1. **Die allgemeine Förderung der Vereine** zur teilweisen Deckung der durch ihre ehrenamtlichen Übungsleiter/Trainer, Betreuer und Helfer **ohne Lizenz** entstehenden Kosten wird vom KSV anhand der sogenannten Mitgliederwertzahl berechnet. Diese setzt sich zusammen aus der Anzahl der Vereinsmitglieder lt. der Bestandserhebung per 01.01. eines Jahres bis 26 Jahre x 2 plus der restlichen erwachsenen Mitglieder ab 27 Jahre. Kinder und Jugendliche jedes Vereins werden somit bei der Förderung doppelt berücksichtigt. Die Basis für die Berechnung der Mitgliederwertzahl bilden die Daten aus der Bestandserhebung des LSV zum 01.01. eines jeden Jahres. Eine eigenständige Berechnung durch die Vereine ist nicht erforderlich. Pro Mitgliederwertzahl wurde in 2024 ein Zuschuss von € 2,00 ausbezahlt.
2. **Die Qualitätsförderung** zur teilweisen Deckung der Kosten, die durch die Beschäftigung der regelmäßig im Vereinsbetrieb tätigen ehrenamtlichen Übungsleiter/Trainer **mit gültiger Lizenz** entstehen, betrug in **2024** pro lizenziertem Übungsleiter/Trainer **€ 300**.

Die Gewährung der Zuschüsse setzt die **fristgemäße Zahlung der Mitgliedsbeiträge** an den KSV voraus. Zudem muss ein **gültiger Körperschaftssteuerfreistellungsbescheid** vorliegen. Generell empfehlen wir allen Vereinen, neu erhaltene Freistellungsbescheide in Kopie an den KSV zu senden. Diese sind in der Regel fünf Jahre ab Ausstellungsdatum gültig.

Gleichzeitig bitten wir alle Verantwortlichen auf die **Gültigkeitsdauer von Trainerlizenzen** zu achten. Zur Verlängerung abgelaufener Lizenzen ist die Teilnahme an Fortbildungslehrgängen erforderlich. Derartige Kurzlehrgänge bietet der KSV Pinneberg auf seiner Webseite unter der Menüpunkt „Bildung“ an.

Weitere Lehrgänge werden vom Bildungswerk des Landessportverbandes Schleswig-Holstein sowie von Fachverbänden angeboten. Im Jahresverlauf verlängerte Lizenzen können auch nachträglich bis Ende November beim KSV eingereicht werden.





Übungsleiterlizenzen werden vom KSV mit 300,- € jährlich bezuschusst (Foto: Christa Nordwald)

## Rückblick 2024:

Die allgemeine „Quantitätsförderung“ über die Mitgliederwertzahl als auch die „Qualitätsförderung“ konnten in 2024 bis zum 01. Juni beantragt werden. Das Anschreiben, das Antragsformular und die Übersichtsliste der ÜL pro Verein brachte der KSV Pinneberg Ende März auf dem Postweg zu den Vereinen. Verspätet eingereichte Anträge lagen in 2024 nicht vor. In einem Fall konnte jedoch der Antrag aufgrund eines fehlenden Freistellungsbescheids nicht genehmigt werden.

Im Jahr 2024 wurden insgesamt **153 Anträge mit insgesamt 1.269 bewilligten Lizenzen** (2023: 1.209) gestellt. Damit lag die absolute Anzahl an Anträgen auf Vorjahresniveau während bei der Anzahl gültiger Lizenzen eine erfreuliche Steigerung um knapp 5% feststellbar war.

Die Fördersumme betrug in 2024 insgesamt € 609.336,00 (2023: € 564.035,40). Unverständlich bleibt aus Sicht des KSV die Tatsache, dass insgesamt 38 Vereine trotz mehrfacher Aufforderung durch die Geschäftsstelle keinen Antrag eingereicht und damit in Zeiten knapper Kassen auf ihnen zustehenden Fördermittel verzichtet haben. Unabhängig von der Beschäftigung von Übungsleitern steht jedem Verein zumindest die Quantitätsförderung auf Basis der Mitgliederwertzahl zu!

## Ausblick 2025

Neben der Mitgliederentwicklung stellt die Gewinnung, Qualifizierung und Bindung von Übungsleitern einen zentralen Erfolgsfaktor für die Vereinsentwicklung dar. Gespräche mit Verantwortlichen zeigen, dass abgesehen von fehlenden Hallenzeiten vielfach personelle Engpässe die Vereinsentwicklung limitieren oder sogar negativ beeinflussen. Der KSV möchte daher auch in 2025 die Vereine bei den vorgenannten Zielen finanziell unterstützen durch die Beibehaltung der Fördersätze aus 2024.

Mit prognostizierten 1.300 Übungsleiter ergibt sich damit ein Haushaltsansatz von € 630.000, was einer Erhöhung um 5% zum Ansatz 2024 entspricht. Der neue Ansatz der ÜL-Förderung macht gut 51% der gesamten Haushaltsausgaben des KSV Pinneberg aus und entspricht rund 62% der Kreisförderung, die der KSV zur nicht-investiven Sportförderung erhält.

**Um wieder eine reibungslose Zuschusszahlung abwickeln zu können, müssen die Vereine ihre Anträge und Lizenzen wie gewohnt bis zum 01. Juni 2025 einreichen.** Die Antragsformulare und Unterlagen hierzu werden Anfang April auf dem Postweg zu den Vereinen gebracht.

Die Anträge können gerne per E-Mail eingereicht werden (Mail: jan.schamerowski@ksv-pinneberg.de), aber auch per Post ist die Beantragung weiterhin möglich. Bei Rückfragen zu Anerkennungen oder Beantragung der Übungsleiterzuschüsse steht Jan Schamerowski (04121-90856-12) gerne zur Verfügung.

## SportFörderFonds 2024: Sparkasse Südholstein und KSV Pinneberg unterstützen 31 Sportvereine mit 50.000 Euro

(jw) Am 04. November 2024 wurde der Reitverein Binnendiek Elmshorn e.V. Gastgeber für Funktionäre aus 31 verschiedenen Sportvereinen des Kreises Pinneberg, Vertreter der Sparkasse Südholstein und des Kreissportverbandes Pinneberg (KSV). Zur Freude der Vereine wurden bereits zum 25. Mal Zuschüsse aus dem SportFörderFonds der Sparkasse Südholstein und des KSV zur Anschaffung langlebiger Sportgeräte für 2024 ausgeschüttet. „Die Sparkasse Südholstein engagiert sich in der Region und für die Region und dafür ist die enge Zusammenarbeit mit dem Kreissportverband Pinneberg e.V. (KSV) ein wichtiger Baustein. Durch den SportFörderFonds kann das Institut seit 24 Jahren dazu beitragen, dass Vereine ihren Mitgliedern guten Sport mit zeitgemäßen und sicheren Geräten anbieten können“, erklärt Geschäftsbereichsleiter Privatkunden Mirko Hundertmark. Er lobt die Arbeit der Aktiven und Ehrenamtlichen in den Sportvereinen. „Der SportFörderFonds wird gespeist aus dem Ertrag der Sparkassen-Lotterie Los-Sparen. Je mehr Lose die Menschen erwerben, umso mehr Mittel können wir auch an den Kreissportverband Pinneberg und seine Mitgliedsvereine ausschütten, meist zugunsten der Jugendarbeit in der Region“, so Mirko Hundertmark weiter. In diesem Jahr hat der KSV Pinneberg wieder einen eigenen Anteil von 25.000 Euro in den SportFörderFonds beigetragen. Somit waren es, wie im Jahr 2023, ganze 50.000 Euro, die den Vereinen als Zuschüsse für Sportgeräte-Investitionen zur Verfügung standen. Die gute Nachricht: Die Sparkasse gibt auch in 2025 grünes Licht für 25.000 EURO für den Sport.

Wir hoffen, dass die Sparkasse Südholstein auch weiterhin unser Partner bleibt“, sagte Olaf Seiler, Vorsitzender des KSV Pinneberg, und bedankte sich ausdrücklich für die unbürokratische und freundliche Zusammenarbeit. KSV-Geschäftsführer Mark Müller, der die Veranstaltung moderierte, dankte der Sparkasse Südholstein ebenfalls. „Kaum eine Kommune fördert noch die Anschaffung von Sportgeräten, die aber einen hohen Kostenfaktor für die Vereine darstellen. Daher ist das bemerkenswerte und äußerst nachhaltige finanzielle Engagement der Sparkasse Südholstein unverzichtbar“, so Mark Müller. Den in 2024 geförderten Maßnahmen stehen rund 165.000 Euro an Investitionen gegenüber. Die Palette der geförderten Anschaffungen reicht von Tischtennisplatten, Judomatten, diversen Turngeräten, Ruderbooten bis hin zu Laser Simulator Pistolen und sogar 2 Schulpferden. Begeistert berichten die Vertreter der Vereine über ihre Anschaffungen und deren Nutzen und bedanken sich oftmals sehr emotional für den erhaltenen Zuschuss. Eine Besichtigung der Anlage des Reitvereins Binnendiek Elmshorn unter der Leitung der Vorsitzenden Katrin Elsner, eine Vorführung mit verschiedenen Pferden und Reiterinnen, eine leckere Kürbissuppe, heißer Glühwein sowie ein langer Sportschnack rundeten den gelungenen Abend ab.



(v.l.n.r.): Mirko Hundertmark (Geschäftsbereichsleiter Privatkunden Sparkasse Südholstein) und Mark Müller (Geschäftsführer KSV Pinneberg) – Foto: KSV



Folgende 31 Vereine erhielten in 2024 Zuschüsse: TTC Elmshorn, Reitverein Binnendiek, Sport & Spaß Uetersen, Wassersportverein Neuendeich, BMTV, TSV Neuendeich, BC Wedel, SSG Schenefeld, LSV Kreis Pi, SG Kölln-Reisiek, SuS Waldenau, TSV Uetersen, TuS Appen, VfL Pinneberg, TC Prisdorf, Elmshorner Ruder-Club, TSV Seestermüher Marsch, TSV Prisdorf, SC Egenbüttel, EMTV, 1. Handballclub Quickborn, Eisstock-Club Klein Nordende, SC Rist Wedel, TSV Gut Heil Heist, SSV Rantzaue, Schützenverein Tornesch, TuS Borstel Hohenraden, TuS Hasloh, SV Rugenbergen, Judo Club Elmshorn, Tennisverein Uetersen



Die Vereinsvertreter freuen sich über die Zuschüsse aus dem SportFörderFonds Foto: KSV

Auch für dieses Jahr stellen die Sparkasse Südholstein und der KSV gemeinsam wieder 50.000 Euro für den SportFörderFonds zur Verfügung. Bis zum 01.07.2025 können Anträge an den KSV für im Jahr 2025 geplante oder bereits erfolgte Anschaffungen gestellt werden. Ein Antragsformular gibt es nicht und es darf nur ein Antrag pro Verein und Jahr gestellt werden. Selbstverständlich berät der KSV gerne bei Fragen zu den Bestimmungen unter 04121-90856-0 oder [www.ksv-pinneberg.de](http://www.ksv-pinneberg.de)

## Kinder- und Jugendschutz im Sport...

- ▶ ... schützt Kinder und Jugendliche!
- ▶ ... schützt Trainerinnen und Trainer!
- ▶ ... schützt Funktionsträger!
- ▶ ... schützt ehren- und hauptamtlich Engagierte!
- ▶ ... ist kein nice-to-have, sondern eine Selbstverständlichkeit!
- ▶ ... ist bei vielen Vereinen bereits fest etabliert!

(cn) Die Zahl der engagierten Sportvereine und Sportverbände muss aber noch deutlich zunehmen. Wir brauchen noch mehr Mitwirkende, denn Kinder- und Jugendschutz im Sport geht uns alle an. Mit dem Beschluss des Deutschen Bundestages zum „Gesetz zur Stärkung der Strukturen gegen sexuelle Gewalt an Kindern und Jugendlichen“ am 31.01.2025 wird es bedeuten, dass zukünftig auch Jugendvereine und Verbände verpflichtet sind Schutzkonzepte zu entwickeln. Der Bundesrat hat dem Gesetz zugestimmt. Das Gesetz tritt am 01. Januar 2026 in Kraft. Ob und welche Übergangsfristen es (im Kreis Pinneberg) geben wird, ist noch unklar.

Der KSV Pinneberg hat seine Mitgliedsvereine in Schulungen, Beratungen und Ansprechpartnertreffen bereits in den letzten Jahren informiert und geschult, aber noch längst nicht alle Vereine haben sich intensiver mit dem Schutzkonzeptprozess auseinandergesetzt.

Beratung und Schulung bieten wir als KSV, auch mit unseren Netzwerkpartnern, zukünftig weiter an und bauen dies je nach Anfrage entsprechend aus.

Eine weitere Entwicklung könnte der Safe Sport Code mit sich bringen. Der DOSB geht den nächsten Schritt im Kampf gegen interpersonale Gewalt im Sport. Mit dem Safe Sport Code schafft der DOSB die verbandsrechtliche Grundlage, um interpersonale Gewalt im Sport auch unterhalb der Strafrechtsschwelle rechtssicher ahnden und sanktionieren zu können.

Er normiert Ver- und Gebote sowie Vorschriften zu Untersuchungs-, Disziplinar- und Rechtsbehelfsverfahren. Der Safe Sport Code wird vom DOSB als sportartübergreifendes Musterregelwerk für alle Verbände und Vereine im organisierten Sport zur Verfügung gestellt, damit diese ihn für sich nutzen können.

Der Code wurde im Dezember auf der Mitgliederversammlung des DOSB beschlossen. Bereits auf der vergangenen Konferenz der Landessportbünde am 11./12. Oktober 2024 in Schwerin haben alle 16 Landessportbünde in einem Beschluss ihre Unterstützung für den Code zugesichert und sich zudem eine Selbstverpflichtung auferlegt, bis spätestens Ende 2028 den

Safe Sport Code auf ihren Mitgliederversammlungen zum Beschluss vorzulegen, mit dem Ziel, ihn in ihren Satzungen zu verankern. Der Landes-sportverband und die DSJ werden dazu in der nächsten Zeit weitere Informationen an die KSVs und Vereine geben. Wer sich vorab dazu informieren möchte, kann dies auf der KSV Pinneberg - Homepage unter Kinder- und Jugendschutz tun oder auf der DOSB-Homepage unter Safe Sports Code. Für Beratung und Informationen zum Thema Kinder- und Jugendschutz stehe wir allen gerne zur Verfügung.



Begeisterter Nachwuchs beim Handball-Camp des BMTV ( Foto: Jan Schamerowski )

## Spiel, Spaß und Sport in den Herbstferien

(js) Auch im 33. Jahr des Bestehens haben die Sportjugendkulturwochen ( SJKW ) des KSV Pinneberg nichts an Attraktivität eingebüßt. An dem Aktiv-Ferien-Programm beteiligten sich in 2024 erstmals 22 Vereine ( Vorjahr: 19 ), die im Rahmen der überfachlichen Jugendarbeit für Mitglieder und Nicht-mitglieder insgesamt 205 Veranstaltungen angeboten haben, die von über 5.100 Teilnehmern/-innen besucht wurden. Neben diversen sportlichen Angeboten fanden sich u.a. Tagesausflüge, Hallenübernachtungen und Zirkusaufführungen im Programmangebot. Auch außersportliche Inhalte wie Basteln, Malen oder die nachhaltige Nutzung von Wasserressourcen wurden gemeinsam mit den Kindern und Jugendlichen aufgegriffen. Der ausdrückliche Dank des KSV Pinneberg geht an alle beteiligten Vereine, die mit insgesamt 439 überwiegend ehrenamtlich tätigen Helfern/-innen eine so kreative Programmvielfalt erst ermöglicht haben. Über 5.800 Helferstunden wurden im Rahmen der SJKW geleistet. Eine beeindruckende Zahl, die das herausragende Engagement der Vereine in der Kinder- und Jugendarbeit eindrucksvoll belegt. Dank der freundlichen Unterstützung durch die Sparkasse Südholstein sowie der Sportjugend Schleswig-Holstein konnten die an den SJKW beteiligten Vereine mit insgesamt € 8.000,- gefördert werden.

Auch in diesem Jahr möchten wir mit Unterstützung unserer Mitgliedsvereine ein tolles Herbstferienangebot organisieren. Dazu nachfolgend bereits die wichtigsten Eckdaten zur rechtzeitigen Planung. Für Rückfragen stehen wir gerne zur Verfügung.

**Veranstaltungszeitraum SJKW:** 18.10. - 02.11.2025

**Einreichung der Programme:** bis 28.09.2025

**Pressekonferenz SJKW 2025:** 01.10.2025 (Einladung an teilnehmende Vereine erfolgt gesondert)



Hoch hinaus ging es beim SV Hörnerkirchen (Foto: SV Hörnerkirchen)



Deutsches Sportabzeichen 2024

(jw) Der KSV Pinneberg dankt allen Prüfern für ihren unermüdlichen Einsatz und den Schulen, Vereinen oder anderen Institutionen für die Möglichkeit, Menschen in Bewegung zu bringen und ihnen durch das Deutsche Sportabzeichen auch ohne Teilnahme am Wettkampfsport oder Leistungssport für ihre Leistungen eine Anerkennung in Form von Urkunden und Abzeichen zu verleihen.

Insgesamt haben 1.568 Sportlerinnen und Sportler das Sportabzeichen im Jahr 2024 abgelegt. Die Abnahmen gliedern sich wie folgt auf:

- Abnahmen bei Erwachsenen: 592 (im Vorjahr: 553, in 2022: 568; in 2021: 556; in 2020: 539)
- Abnahmen bei Jugendlichen: 976 (im Vorjahr: 823, in 2022: 823; in 2021: 647; in 2020: 771)

Eine Übersicht über Einzelzahlen der im Kreis Pinneberg erworbenen Erstabnahmen und Wiederholungen ist im statistischen Teil aufgeführt. Alle Sportlerinnen und Sportler, die im Berichtsjahr ein Bicolor-Abzeichen mit Zahl ab „35“ erreichten, wurden persönlich vom Landessportverband Schleswig-Holstein zu einer Ehrungsveranstaltung am 11. April nach Kiel eingeladen.

- Bicolor mit Zahl 35: Monika Schwerdt (BMTV), Jochen Haines (TuS Hasloh), Marliese Erdtmann (Kummerfelder SV), Renate Meyn (Sport & Spaß Uetersen), Helmut Proft (Rellinger TV), Barbara Schmidt (Halstenbeker Turnerschaft)
- Bicolor mit Zahl 40: Irma Osterhoff (FTSV Fortuna Elmshorn), Monika Reikat (Kummerfelder SV)
- Bicolor mit Zahl 45: Katharina Boye (BMTV), Holger Ray (BMTV), Wolfgang Wien (Wedeler TSV)
- Bicolor mit Zahl 50: Edith Schlüter (SV Hörnerkirchen), Christel Beier (TSV Ellerbek)
- Bicolor mit Zahl 55: Ingrid Wolf (TSV Ellerbek)

Darüber hinaus wurden nachfolgenden Sportlern Ehrengaben des LSV verliehen:

- Bicolor mit Zahl 25: Günter Bestmann (BMTV), Anke Pumpe-Maaß (FTSV Fortuna Elmshorn), Uwe Kühl (TuS Esingen), Maren Schölermann (TSV Uetersen), Uwe Bente (EMTV), Ceyhum Salakoslu (Kummerfelder SV), Meike Grönjes (SV Blau Weiß 96 Schenefeld), Sabine Techel (SV Blau Weiß 96 Schenefeld), Marion Hahn (SV Blau Weiß 96 Schenefeld), Menno Groeneveld (SV Blau Weiß 96 Schenefeld)
- Bicolor mit Zahl 30: Anke Buske (FTSV Fortuna Elmshorn), Hans-Joachim Vollmar (EMTV), Bärbel Proft (Rellinger TV), Angelika Behrens (SV Blau Weiß 96 Schenefeld)

Statistische Übersicht  
Einzelzahlen der im Kreis Pinneberg erworbenen Sportabzeichen

I. Abnahme Männer und Frauen (ab 18 Jahren)

Männer		Frauen	
Bronze	17	Bronze	14
Silber	82	Silber	62
Gold	194	Gold	223
Gesamt	293		299

II. Abnahme Kinder & Jugendliche (Alter 6-17 Jahre)

Jungen		Mädchen	
Bronze	94	Bronze	95
Silber	184	Silber	228
Gold	156	Gold	219
Gesamt	434		542

Gesamtaufteilung:

Männer	293 (im Vorjahr: 274, 2022: 302, 2021: 289 / 2020: 284)
Frauen	299 (im Vorjahr: 279, 2022: 266, 2021: 267 / 2020: 255)
Jungen	434 (im Vorjahr: 344, 2022: 361, 2021: 279 / 2020: 326)
Mädchen	542 (im Vorjahr: 479, 2022: 462, 2021: 368 / 2020: 445)

III. Abnahme Schulen (Kinder & Jugendliche)

	Jugend
1. Elsa-Brändström-Schule Elmshorn:	290
2. Gebrüder Humboldt Schule Wedel:	28
3. Moorwegschule Wedel:	20
4. Leibniz Privatschule Elmshorn:	8
Gesamt	346

**Sportabzeichen und Schule**  
Das Deutsche Sportabzeichen ist in der Schule eine gute Möglichkeit, um dem zunehmenden Bewegungsmangel bei Kindern und Jugendlichen entgegenzuwirken. Das vielfältige Übungsangebot fordert die unterschiedlichen motorischen Fähigkeiten der Schüler\*innen heraus. Es kann unterrichtsbegleitend durchgeführt werden, die Leistungsergebnisse können zur Notenfindung beitragen und als Belohnung für die bestandene Abnahme gibt es für die kleinen Sportler\*innen eine Urkunde und ein Abzeichen. Alle Lehrer, die Interesse an der Abnahme des Deutschen Sportabzeichens in ihren Klassen haben, können gerne mit Jessica Wiekhorst aus der KSV-Geschäftsstelle unter [jessica.wiekhorst@ksv-pinneberg.de](mailto:jessica.wiekhorst@ksv-pinneberg.de) oder 04121 – 90 85 613 Kontakt aufnehmen.

Insgesamt wurden im Kreis Pinneberg in 27 Vereinen Deutsche Sportabzeichen abgenommen.  
Hier als Übersicht die „Top 15“ Vereine:

IV. Abnahme Vereine

Verein	Kinder	Erwachsene	Gesamt	+/- Vorj.
1. TuS Esingen	76	90	166	+10
2. Halstenbeker Turnerschaft	79	62	141	-12
3. SV Blau-Weiß 96 Schenefeld	32	76	108	+29
4. Elmshorner MTV (incl. LG Elmshorn)	57	34	91	-5
5. TuS Hemdingen-Bilsen	76	13	89	+56
6. Barmstedter MTV	53	23	76	+15
7. Heidgrabener Sportverein	25	39	64	-9
8. Wedeler TSV	47	14	61	+38
9. Tus Hasloh	41	9	50	-4
10. Rellinger Turnverein	41	5	46	-23
11. TSV Ellerbek	20	25	45	+5
12. TSV Uetersen	7	31	38	-7
13. Sport & Spaß Uetersen	19	17	36	-5
14. VfL Pinneberg	7	19	26	+13
15. FTSV Fortuna Elmshorn	1	24	25	+4

**Landessportverband und Sparkassen in Schleswig-Holstein zeichnen erfolgreiche Sportabzeichen-Teams aus:**  
Anfang 2024 hat der Landessportverband Schleswig-Holstein bereits zum siebten Mal einen Wettbewerb unter dem Motto „Mein Team macht das Sportabzeichen“ ausgeschrieben. Landesweit haben sich 272 Mannschaften/Teams und 132 Schulklassen an diesem Wettbewerb beteiligt. Die Gewinner wurden im März per Auslosung ermittelt. Dank der Förderung dieses Wettbewerbs durch die Sparkassen in Schleswig-Holstein und mit zusätzlicher Unterstützung des Landessportverbandes konnten an insgesamt 45 Mannschaften/Teams und 15 Schulklassen, die erfolgreich an dem Wettbewerb teilgenommen haben, Geldpreise in Höhe von je 500 Euro für die Mannschaftskasse vergeben werden.

Herzlichen Glückwunsch!!! Aus dem Kreis Pinneberg haben folgende Teams gewonnen:

- Klasse 7c der Elsa-Brändström-Schule
- Das Team „Handballcampus 4/24“ vom Rellinger Turnverein
- Das Team „FCU Fußball“ vom TuS Esingen

Für das Jahr 2025 schreiben die schleswig-holsteinischen Sparkassen und der Landessportverband Schleswig-Holstein die Sportabzeichen-Wettbewerbe für Vereine des Landes, Teams und Schulklassen wieder aus. Die Meldebögen sind beim KSV erhältlich. Meldeschluss ist der 31. Dezember 2025.

Die Vertreter der örtlichen Sparkassen, des Kreissportverbandes Pinneberg sowie des Landessportverbandes Schleswig-Holstein wünschen viel Erfolg für die Sportabzeichenabnahme in 2025!



v. l. n. r.: Olaf Seiler (Sparkasse Elmshorn), Schüler der Gewinner-Klasse 7c, Mark Müller (KSV Pinneberg)

## Umsetzung des Ganztagsförderungsgesetzes startet 2026

(js) Mit dem Rechtsanspruch auf Ganztagsbetreuung möchte der Gesetzgeber die Betreuungslücke für Kinder im Grundschulalter schließen, die nach der Kita und mit der Einschulung für viele Familien entsteht. Bereits 2021 wurde daher auf Bundesebene das Gesetz zur ganztägigen Förderung von Kindern im Grundschulalter beschlossen, die Umsetzung startet ab dem Schuljahr 2026/2027 mit den ersten Klassen. In den Folgejahren wird der Anspruch sukzessive auf die Klassenstufen 2 bis 4 erweitert, so dass ab dem Schuljahr 2029/2030 allen Grundschulkindern der Rechtsanspruch auf Ganztagsbetreuung zusteht.

Das Team des KSV Pinneberg möchte seine Mitgliedsvereine im Hinblick auf Chancen aber auch mögliche Risiken durch das neue Gesetz optimal beraten und beschäftigt sich daher intensiv mit der Frage, wie der Rechtsanspruch in Schleswig-Holstein und auf kommunaler Ebene umgesetzt werden soll. Welche Rahmenbedingungen sind dabei zu beachten und welche Richtlinien gilt es umzusetzen?

Derzeit ist festzustellen, dass es noch keine konkreten und verbindlichen Antworten auf diese Fragen gibt. Das pädagogische Rahmenkonzept und die entsprechende Förderrichtlinie soll jedoch Anfang April von Bildungsministerin Karin Prien (CDU) vorgestellt werden. Wir erhoffen uns daher kurzfristig erscheinende neue Erkenntnisse, die wir an die Vereine vor Ort zur Entscheidungsfindung weitergeben können.

Im Mittelpunkt der Beratung durch den KSV steht dabei das sog. „3-Säulen-Modell“, das sich auf folgende Fragestellungen und Alternativen im Umgang mit dem Ganztagsförderungsgesetz vor Ort fokussiert. Ziel ist es, für unsere Mitgliedsvereine optimale und umsetzbare Lösungen zu finden:

### 1. Ist die Beteiligung eines Vereins an der Ganztagsbetreuung überhaupt sinnvoll?

In diesem Zusammenhang ist z.B. die Frage zu klären, ob die lediglich vierwöchige Schließzeit pro Jahr für Vereine personell und organisatorisch umsetzbar ist.

### 2. Vereine als Kooperationspartner:

Wie kann der Verein als Kooperationspartner sportliche Angebote platzieren und gewinnbringend im Ganztagsangebot etablieren? Was ist im Umgang mit Trägern zu beachten? Welche Qualifikationen sind für das eingesetzte Personal erforderlich? Welche Vergütung ist zu vereinbaren? Gibt es satzungsrechtliche Voraussetzungen? etc.

Diese Variante wird bereits bei einer Vielzahl von Vereinen schwerpunktmäßig und sehr erfolgreich praktiziert z.B. durch das Angebot von Schul-AGs.

### 3. Verein als Träger des gesamten Ganztagsangebots:

zusätzliche Prüfung der satzungsrechtlichen Voraussetzungen und Klärung steuerrechtlicher Fragen, Vertragsgestaltung mit Schulträgern, erforderliches Fachpersonal, betriebswirtschaftliche Kalkulation etc.

Die Vielzahl auch von außersportlichen Aufgaben ( z.B. Organisation der Hausaufgabenbetreuung und Mittagsverpflegung ) bedeutet für Vereine eine große Herausforderung, bietet jedoch auch entsprechende Chancen zur Erschließung eines neuen Betätigungsfelds verbunden mit der Möglichkeit zur Gewinnung neuer Mitglieder.

Wir werden alle uns verfügbaren Erkenntnisse zu den vorgenannten Themenangeboten zielgerichtet und auch in Zusammenarbeit mit dem Landessportverband Schleswig-Holstein sammeln und u.a. auf unserer Homepage entsprechende Veröffentlichungen vornehmen. Interessierte Vereine können gerne Kontakt zur Geschäftsstelle des KSV aufnehmen, um Beratungstermine zum Offenen Ganztag zu vereinbaren.

Ende April / Anfang Mai wird der LSV einen Fachtag zum Thema Schule und Verein durchführen, an dem Teammitglieder des KSV teilnehmen werden. Im Rahmen dieser Veranstaltung erhoffen wir uns u.a. Informationen dazu, welche Auswirkungen das Rahmenkonzept für den Offenen Ganztag sowie die entsprechende Förderrichtlinie auf das LSV-Projekt „Schule & Verein“ haben werden. Zudem werden dort sicherlich auch Möglichkeiten zur Qualifizierung von Betreuungspersonal in Schulen diskutiert und vorgestellt.

Abschließend weisen wir alle Interessierten auf unsere Fortbildung „Fit für den Ganztag- Kinder stärken durch den Sport“ am 12.07.2025 hin ( Anmeldung ist über die KSV-Homepage unter der Rubrik Bildung möglich ).



Jahresrechnung 2024 Sportstiftung KSV Pinneberg  
Einnahmen-Überschussrechnung

<b>Einnahmen</b>		Stiftungsvermögen per 31.12.2024	
Zinserträge / Depotträge	11.126,00 €	Grundstockvermögen (Buchwert € 425.626,35)	449.442,20 €
		zugewendetes Vermögen	7.000,00 €
<b>Summe Einnahmen</b>	<b>11.126,00 €</b>	zugeführtes Vermögen (§83b Abs. 2 Nr. 3, BGB)	50,00 €
<b>Ausgaben (Mittelverwendung)</b>		Sonstiges Vermögen	
Kosten Depotführung / Kontoführung	-19,50 €	Freie Rücklage gem. § 62 (1) Nr.3 AO	0,00 €
sonstige Ausgaben	-150,10 €	zu verwendende Mittel	10.956,40 €
<b>Summe Ausgaben / Mittelverwendung</b>		<b>Gesamt</b>	<b>467.448,60 €</b>
<b>Überschuss / Unterschuss</b>	10.956,40 €		
<b>Kontostände Jahresende</b>		Elmshorn, 06. Februar 2025	
S-Tagesgeld 111288213 per 30.12.2024	18.006,40 €		
Dekabank-Depot (Buchwert € 425.626,35)	<b>449.442,20 €</b>		
nachrichtlich: Depotwert per 30.12.2023 € 415.663,95			
<b>Gesamt</b>	<b>467.448,60 €</b>		

Jahresbericht 2024 zur Sportstiftung KSV Pinneberg

Nach der Stiftungsgründung im Rahmen der Beiratstagung des KSV Pinneberg im Mai 2023 war das abgelaufene Jahr 2024 das erste vollständige Geschäftsjahr nach dem Rumpfbjahr 2023, in der das Stiftungsvermögen „arbeitete“ und erfreulicherweise Erträge „produzierte“.

Der aufgestellten Einnahmen-Überschussrechnung ist zu entnehmen, dass das gesamte Stiftungsvermögen, ursprünglich € 420.000, - durch Zuführung von Erträgen aus den verschiedenen Finanzanlagen im Jahr 2024 auf € 467.448,60 gesteigert werden konnte. Dafür hat sich der Stiftungsvorstand der satzungsrechtlichen Möglichkeit bedient, Erträge der ersten drei Stiftungsjahre in das Grundstockvermögen zuzuführen.

Im Jahr 2024 ergaben sich Zinserträge in Höhe von € 11.126, - denen Kosten für Depotführung und Kosten für die Veröffentlichung der Stiftungserrichtung im Amtsblatt Schleswig-Holstein von € 169,60 gegenüberstehen. Somit ergibt sich für 2024 ein Überschuss von € 10.956,40.

Aus dem KSV-Haushalt wurden zudem € 7.000, - in das Stiftungsvermögen

überführt. Diese Summe setzte sich aus zweckungebundenen Spenden zusammen, die auf Vorschlag des KSV-Vorstandes und nach Genehmigung des KSV-Haushaltes durch den Verbandstag 2024 entsprechend verwendet wurden und somit zur Anlage in der Stiftung bereitstehen.

Die damit insgesamt zur Verfügung stehenden rund € 18.000, - werden vom Stiftungsvorstand in Finanzanlagen investiert, um zukünftig dadurch ebenfalls in Form von Zinserträgen zu profitieren.

Die Anlageprodukte werden noch weiter diversifiziert und auf eine weitere Bank ausgeweitet.

Zweck der Stiftung ist es, Erträge zu erwirtschaften, die dann zukünftig an den Kreissportverband Pinneberg zur Erreichung seiner satzungsmäßigen Zwecke weitergegeben werden.

Olaf Seiler / Mark Müller

Doppelhaushaltsplan 2024 / 2025 und Jahresrechnung 2023 und 2024  
der Sportjugend des Kreissportverbandes Pinneberg e.V.

HAUSHALTS- STELLE	BEZEICHNUNG	HAUSHALTSVOR- ANSCHL. 2023	RECHNUNG 2023	HAUSHALTSVOR- ANSCHL. 2024	RECHNUNG 2024	HAUSHALTSVOR- ANSCHL. 2025
<b>EINNAHMEN</b>						
<b>25</b>	<b>Einnahmen Lehrarbeit</b>					
2510	Teilnehmerbeiträge Lehrarbeit	1.500,00	2.005,00	1.500,00	690,00	750,00
2520	Zuschuss Lehrarbeit Sportjugend S-H	1.000,00	768,00	500,00	0,00	0,00
2530	Zuschuss Lehrarbeit Kreis Pinneberg	1.000,00	1.191,38	1.000,00	0,00	0,00
<b>26</b>	<b>Zuschüsse vom Kreissportverband</b>					
2610	allgemeine Zuschüsse	7.000,00	0,00	10.000,00	10.000,00	7.000,00
<b>27</b>	<b>Allgemeine Einnahmen</b>					
2720	Projektförd., Spenden, sonst. Einnahmen	3.500,00	3.500,00	3.500,00	2.500,00	3.500,00
<b>28</b>	<b>Ausgleich des Haushalts</b>					
2810	aus Rücklagen	0,00	0,00	0,00	0,00	0,00
<b>GESAMTEINNAHMEN</b>		<b>14.000,00</b>	<b>7.464,38</b>	<b>16.500,00</b>	<b>13.190,00</b>	<b>11.250,00</b>

## AUSGABEN

<b>50 sächliche Verwaltungsaufgaben</b>					
5010 Bankauslagen	110,00	100,22	110,00	94,96	110,00
5020 EDV / Hard- und Software	0,00	0,00	0,00	0,00	0,00
<b>51 Kosten des Vorstandes</b>					
5110 Pauschale Auslagenerstattung	500,00	500,00	500,00	500,00	500,00
5120 Fahrtkosten	100,00	0,00	100,00	0,00	100,00
5130 Sitzungen und Veranstaltungen	500,00	15,28	500,00	31,81	100,00
5140 Repräsentationsaufgaben	100,00	85,00	100,00	0,00	100,00
5150 Fortbildungen Vorstand, Fachliteratur	100,00	0,00	100,00	0,00	100,00
<b>53 Schulungsarbeit</b>					
5310 Aus- und Fortbildung	4.000,00	4.624,65	4.000,00	133,20	2.000,00
<b>54 Organisationsaufgaben</b>					
5410 Jugendvollversammlung	500,00	0,00	500,00	0,00	500,00
5430 Jugendkulturwoche	7.500,00	8.017,88	8.000,00	8.000,00	8.000,00
5435 andere Veranstaltungen/Projekte	500,00	0,00	500,00	0,00	0,00
5440 Ehrung verdienter Mitarbeiter in der Jugendarbeit	90,00	0,00	90,00	0,00	100,00
5480 Jugendvollversammlung SJSH	0,00	0,00	0,00	0,00	0,00
<b>GESAMTAUSGABEN</b>	<b>14.000,00</b>	<b>13.343,03</b>	<b>14.500,00</b>	<b>8.759,97</b>	<b>11.610,00</b>
5500 Jahresüber-/unterschuss / Rücklagen		-5.878,65	2.000,00	4.430,03	-360,00
<b>GESAMTAUSGABEN</b>	<b>14.000,00</b>	<b>7.464,38</b>	<b>16.500,00</b>	<b>13.190,00</b>	<b>11.250,00</b>
<b>GESAMTEINNAHMEN</b>	<b>14.000,00</b>	<b>7.464,38</b>	<b>16.500,00</b>	<b>13.190,00</b>	<b>11.250,00</b>

## Haushaltspläne 2024 und 2025 und Jahresrechnungen 2023 und 2024 des Kreissportverbandes Pinneberg e.V.

HHST	BEZEICHNUNG	RECHNUNG 31.12.2023	HAUSHALTSVOR- ANSCHL. 2024	RECHNUNG 31.12.2024	HAUSHALTSVOR- ANSCHL. 2025	Anmerkungen für 2024/25
<b>EINNAHMEN</b>						
<b>20 Eigene Mittel / Mittel Kooperationspartner</b>						
2010 Beiträge der Mitgliedsvereine	75.416,42	75.900,00	75.965,98	77.700,00		
2041 Sonstige Spenden und Einnahmen	2.019,08	500,00	4.245,86	2.000,00		
2042 Sportabzeichenabnahmen inkl. Mittel Spk.Südholstein	2.611,55	4.000,00	2.999,00	3.000,00		Zinsen auf Tagesgeld
2044 Spende Bürgerstiftung ab 2018 VR Bank i. H. Meisterschaftszuschüsse	10.000,00	0,00	0,00	5.000,00		
2060 Einnahmen aus Lehrgängen	15.061,00	12.000,00	13.315,00	13.500,00		
2250 Spende Los-Sparen Sparkasse Südholstein wg. Sportförderfonds	25.000,00	25.000,00	25.000,00	25.000,00		
2260 Spende Sparkasse Elmshorn Inhouseschulung	0,00	2.500,00	0,00	2.500,00		
2270 Bereich Elmshorn / Spende Sparkasse Südholstein Inhouseschulung						
2280 Sponsoring Stadtwerke Elmshorn e.Net	0,00	1.189,76	1.189,76	0,00		f. 5 Jahre (5.948,81) bis 2024
<b>Summe eigene Mittel / Mittel Kooperationspartner</b>	<b>130.108,05</b>	<b>121.089,76</b>	<b>122.715,60</b>	<b>128.700,00</b>		
<b>21 Zuschüsse vom Landessportverband</b>						
2110 Institutionelle Förderung	62.174,00	65.000,00	65.862,00	65.600,00		
2120 LSV-Beihilfen f. Schulungen/bes.Veranstaltungen	0,00	0,00	0,00	0,00		
2130 Inselzuschlag (Helgoland)	500,00	500,00	0,00	0,00		
2170 LSV Innovationsfonds Bewegungspass	4.500,00	0,00	650,00	5.000,00		
2180 LSV-Zuschuss Inklusion Personalkostenzuschuss	2.000,00	2.000,00	4.000,00	2.000,00		
<b>Summe Zuschüsse vom LSV</b>	<b>69.174,00</b>	<b>67.500,00</b>	<b>70.512,00</b>	<b>72.600,00</b>		
<b>22 Zuschüsse des Kreises Pinneberg</b>						
2200 Zuschuss gemäß Vertrag	960.000,00	984.000,00	984.000,00	1.008.600,00		
2220 Zuschuss Bewegungspass	0,00	0,00	0,00	0,00		
<b>Summe Zuschüsse Kreis Pinneberg</b>	<b>960.000,00</b>	<b>984.000,00</b>	<b>984.000,00</b>	<b>1.008.600,00</b>		
<b>GESAMTEINNAHMEN</b>	<b>1.159.282,05</b>	<b>1.172.589,76</b>	<b>1.177.227,60</b>	<b>1.209.900,00</b>		



## Haushaltspläne 2024 und 2025 und Jahresrechnungen 2023 und 2024 des Kreissportverbandes Pinneberg e.V.

HHST	BEZEICHNUNG	RECHNUNG 31.12.2023	HAUSHALTSVOR- ANSCHL. 2024	RECHNUNG 31.12.2024	HAUSHALTSVOR- ANSCHL. 2025	Anmerkungen für 2024/25
<b>AUSGABEN</b>						
<b>30</b>	<b>Geschäftsstelle</b>					
3010	Gehälter inkl. Sozialabgaben inkl. VBG	350.443,74	375.000,00	380.207,64	330.000,00	inkl. Wertsicherung ATZ Tiedemann
3015	Fortbildung Mitarbeiter	1.645,99	2.000,00	1.501,00	2.000,00	
3020	Reisekosten Mitarbeiter	1.041,08	2.000,00	2.069,73	2.500,00	
3030	Porto, Gebühren, sonst. Kosten	1.945,48	2.500,00	1.596,35	2.500,00	
3044	Raumkosten GS Elmshorn	23.871,19	27.000,00	24.402,49	27.000,00	Preiserhöhung Reinigung
6010	Investitionen GS Elmshorn	(*3.034,50)	7.000,00	0,00	7.000,00	
3051	Kommunikationskosten (Telefon, GEZ)	1.964,58	2.500,00	1.965,17	2.500,00	
3053	Baukostenzuschuss Glasfaser e.Net/Stadtwerke Elmshorn	1.189,76	1.189,76	1.189,76	0,00	f. 5 Jahre bis 2024 (5.948,81)
3060	Büromaterial	959,21	1.200,00	894,77	1.200,00	
3065	(Fach-)Zeitschriften	692,00	800,00	762,30	800,00	
3070	Unterhaltung + Ergänzung Inventar/EDV	6.427,05	7.000,00	6.971,54	12.350,00	neue Clients 2025!
		(*7.052,29)				
3095	Gefährdungsbeurteilung Arbeitsplatzsicherheit	787,04	1.000,00	117,81	1.000,00	
3071	Instandhaltung + Leasing Geräte	4.161,42	4.500,00	4.115,51	4.725,00	
3080	Bankauslagen, Sollzinsen	61,30	100,00	101,73	150,00	
3083	Kapitalertragssteuer, Solidaritätszuschlag			541,67	600,00	
<b>31</b>	<b>Abschreibungen</b>					
3100	Abschreibung auf Anlagevermögen	14.062,76	9.500,00	9.384,42	12.000,00	
	<b>Summe Kosten Geschäftsstelle</b>	<b>409.252,60</b>	<b>443.289,76</b>	<b>435.821,99</b>	<b>406.325,00</b>	
<b>311</b>	<b>Kosten des Verbandsvorstandes</b>					
3110	Pauschale Auslagenerstattung	3.500,00	3.500,00	3.500,00	4.500,00	
3112	Pauschale Auslagenerstattung Archivar	720,00	720,00	720,00	840,00	
3120	Reisekosten	0,00	500,00	0,00	500,00	
3130	Kosten für Ehrengaben und Präsente	591,89	3.500,00	3.552,11	3.500,00	
3140	Spenden / Unterstützung	508,50	700,00	745,00	800,00	aus Einn. sportmed. Fortbildungsreihe
3150	Fortbildungen Vorstand	2.971,40	1.500,00	652,11	2.000,00	Klausurtagung 05/2025
	<b>Summe Kosten Vorstand</b>	<b>8.291,79</b>	<b>10.420,00</b>	<b>9.169,22</b>	<b>12.140,00</b>	
<b>32</b>	<b>Organisationsaufgaben</b>					
3220	Ausbildung und Schulung (Sport und Verwaltung)	11.371,21	14.000,00	11.578,13	14.000,00	
3230	Informations- und Öffentlichkeitsarbeit, Kreis-Sport inkl. Versand, Homepage	5.316,82	6.000,00	9.860,65	10.000,00	
3234	Veranstaltungskosten	4.949,12	4.000,00	6.883,09	5.000,00	
3245	Kauf Sportabzeichen	1.276,00	3.000,00	990,00	1.500,00	
3281	Mitgliedsbeitrag Weißer Ring	30,00	30,00	30,00	30,00	
3290	Inhouseschulungen	1.966,40	5.000,00	2.369,80	3.000,00	
3293	Projekt Bewegungspass	4.375,33	10.000,00	300,00	5.000,00	neues Layout & Druck
3300	Versicherungen	2.353,73	3.000,00	2.345,87	3.000,00	
	<b>Summe Kosten Organisationsaufgaben</b>	<b>31.638,61</b>	<b>45.030,00</b>	<b>34.357,54</b>	<b>41.530,00</b>	
<b>40</b>	<b>Zuwendungen/Zuschüsse an Vereine</b>					
4015	Zuschuss Trainer und Übungsleiter	564.035,40	600.000,00	609.336,00	630.000,00	300 € Übungsleiter bei 1300 Lizenzen / 2,00 € M-Wertzahl
4020	Sportförderfonds Spk. Südholstein/ KSV Pinneberg	50.000,00	50.000,00	50.000,00	50.000,00	
4030	Zuschüsse Fahrten zu Meisterschaften	46.100,96	55.000,00	59.291,60	65.000,00	15 € Übernachtung, 10 ct km-Geld
4040	Zuschuss Corona-Hygienemaßnahmen	0,00	0,00			
4400	Rückzahlung nicht abgerufene Zuschüsse	0,00	0,00			
	<b>Summe Zuschüsse Vereine</b>	<b>660.136,36</b>	<b>705.000,00</b>	<b>718.627,60</b>	<b>745.000,00</b>	
<b>41</b>	<b>Fachsparten und -verbände</b>					
4100	Förderung der Fachverbände und -sparten	22.600,00	25.000,00	21.900,00	25.000,00	
<b>43</b>	<b>Sportjugend</b>					
4300	Zuschuss Sportjugend	0,00	10.000,00	10.000,00	7.000,00	
<b>45</b>	<b>Sportstiftung KSV Pinneberg</b>					
	Einzahlung Grundstockvermögen	420.000,00	7.000,00	7.000,00	0,00	Spende Selenogradsk & Bernd Gau
<b>GESAMTAUSGABEN</b>						
	<b>GESAMTAUSGABEN</b>	<b>1.551.919,36</b>	<b>1.245.739,76</b>	<b>1.236.876,35</b>	<b>1.236.995,00</b>	
<b>GESAMTEINNAHMEN</b>						
	<b>GESAMTEINNAHMEN</b>	<b>1.159.282,05</b>	<b>1.172.589,76</b>	<b>1.177.227,60</b>	<b>1.209.900,00</b>	
<b>GESAMTAUSGABEN</b>						
	<b>GESAMTAUSGABEN</b>	<b>1.551.919,36</b>	<b>1.245.739,76</b>	<b>1.236.876,35</b>	<b>1.236.995,00</b>	
<b>ÜBERSCHUSS/UNTERSCHUSS</b>						
	<b>ÜBERSCHUSS/UNTERSCHUSS</b>	<b>-392.637,31</b>	<b>-73.150,00</b>	<b>-59.648,75</b>	<b>-27.095,00</b>	
<b>ÜBERSCHUSS/UNTERSCHUSS ohne Einzahlung Grundstockvermögen Sportstiftung</b>						
	<b>ÜBERSCHUSS/UNTERSCHUSS ohne Einzahlung Grundstockvermögen Sportstiftung</b>	<b>27.362,69</b>	<b>-66.150,00</b>	<b>-52.648,75</b>	<b>-27.095,00</b>	

\* Gesamt-HH-Ausgabe inkl. Anlagevermögen

	RECHNUNG 2023	RECHNUNG 2024		RECHNUNG 2023	RECHNUNG 2024
<b>EINNAHMEN Fachsparten</b>	<b>1.200,00</b>	<b>0,00</b>	<b>AUSGABEN Fachsparten</b>	<b>624,18</b>	<b>837,38</b>
Wassersport	0,00	0,00	Wassersport	41,40	0,00
Schach	1.200,00	0,00	Schach	582,78	837,38
<b>ÜBERSCHUSS/UNTERSCHUSS inkl. Fachsparten</b>			<b>2023: -392.061,49</b>		<b>2024: -60.486,13</b>

Kreissportverband Pinneberg e.V.

## Bestandsvergleich 2024

<b>Verbandsvermögen per 31.12.2023 bestehend aus:</b>	<b>350.491,74</b>	
<b>Anlagevermögen</b>		
Geschäftsstelleneinrichtung gem. Anlageverzeichnis	28.010,99	<b>28.010,99</b>
<b>Umlaufvermögen</b>		
Girokonto	121.411,88	
Anm.: davon Sparte Schach	1.591,52	
davon Sparte Wassersport	617,61	
Kasse	364,64	
Tagesgeldkonto	200.722,23	
<b>Forderungen</b>		
Verrechnungskonto	0,00	<b>322.480,75</b>
<b>Anzahlungen</b>		
Zahlung Spenden/Zuschüsse Folgejahr	0,00	<b>0,00</b>
<b>Einnahmen KSV 2024</b>	<b>1.177.227,60</b>	
Einnahmen Fachsparte Wassersport	0,00	
Einnahmen Fachsparte Schach	0,00	
<b>Ausgaben KSV 2024</b>	<b>1.236.876,35</b>	
Ausgaben Fachsparte Wassersport	0,00	
Ausgaben Fachsparte Schach	837,38	<b>-60.486,13</b>
<b>Verbandsvermögen per 31.12.2024 bestehend aus:</b>	<b>290.005,61</b>	
<b>Anlagevermögen</b>		
Geschäftsstelleneinrichtung gem. Anlageverzeichnis	18.626,57	<b>18.626,57</b>
<b>Umlaufvermögen</b>		
Girokonto	68.556,37	
Anm.: davon Sparte Schach	754,14	
davon Sparte Wassersport	617,61	
Kasse	648,25	
Tagesgeldkonto	202.174,42	
		<b>271.379,04</b>
<b>Gesamt (Stand: 31.12.2024)</b>		<b>290.005,61</b>

### Aufschlüsselung der Rücklage:

Betriebsmittellrücklage nach § 62 Abs. 1 Nr. 1 AO	121.748,00
Wiederbeschaffungsrücklage nach § 62 Abs. 1 Nr. 2 AO	9.400,00
Freie Rücklage nach § 62 Abs. 1 Nr. 3 AO	108.921,00
<b>Gesamt:</b>	<b>240.069,00</b>

Nachrichtlich:

### Weitere Bestände per 31.12.2024 von KSV-Fachsparten auf gesonderten Konten:

Boxen:	445,01
Schwimmen:	5.808,02
Leichtathletik:	4.609,58
<b>Gesamt:</b>	<b>10.862,61</b>

## Bericht über die Rechnungsprüfung des KSV Pinneberg e.V.

Die unterzeichnenden Rechnungsprüfer haben die Kasse und die Buchführung des Kreissportverbandes Pinneberg, der Sportjugend des KSV Pinneberg und der angeschlossenen Fachsparten am 20.02.2025 materiell und formell geprüft. Den Rechnungsprüfern wurden sämtliche Buchungsunterlagen, Konten und Belege vorgelegt.

Im Einzelnen unterlagen der Prüfung in Stichproben oder lückenlos:

1. die richtige Übernahme der Kontensalden in den Jahresabschluss zum 31.12.2024
2. die ordnungsgemäße Verbuchung der Belege
3. die Bestätigung der sachlichen Richtigkeit und die Gegenzeichnung der Belege

### Prüfungsbericht:

Bankguthaben und Kassenbestand stimmen mit den buchmäßigen Eintragungen überein. Die Belege waren vollständig vorhanden, übersichtlich geordnet und vorschriftsmäßig nachgewiesen.

Die Verfügungen waren von dem Vorsitzenden oder dessen Stellvertretern bzw. durch den Geschäftsführer durch Unterschrift genehmigt.

Kontostand bzw. Bankguthaben des Kreissportverbandes Pinneberg waren ordnungsgemäß nachgewiesen.

Buchführung sowie Rechnungslegung für das Jahr 2024 geben zu keinerlei Beanstandungen Anlass.

Die Rechnungsprüfer schlagen dem Beirat die Entlastung des Vorstandes vor. Elmshorn, 20.02.2025

Bärbel Renner	Frank Meyer	Tom Kortüm
Rechnungsprüferin	Rechnungsprüfer	Rechnungsprüfer

## Anmerkungen zum Jahresabschluss 2024 und zum Haushaltsvoranschlag 2025 des KSV Pinneberg e. V.

### Vorbemerkungen

2024 war im Bereich der Finanzen ein unspektakuläres Jahr, hat aber durch das Ausscheiden von Karsten Tiedemann als Geschäftsführer und Sönke-Peter Hansen als 1. Vorsitzenden einen auch in zukünftigen Rückblicken bemerkenswerten Stellenwert. Herzlichen Dank, auch an dieser Stelle, nochmal den beiden für ihr jahrzehntelanges Engagement. Herzlichen Dank aber genauso an den neuen Geschäftsführer Mark Müller, Christa Nordwald, Jessica Wiekhorst und unserem neuen Mitarbeiter Jan Schamerowski für ihren unermüdlichen Einsatz für unseren KSV.

### Einnahmen

Die Einnahmen 2024 sind mit 1.177.227,60 € so eingetroffen, wie veranschlagt. Unser Dank für die fortwährende Unterstützung gilt der Sparkasse Südholstein, der Bürgerstiftung VR Bank in Holstein, der Sparkasse Elmshorn, den Stadtwerken Elmshorn und ganz besonders dem Kreis Pinneberg und seinen politischen Gremien für den fortlaufenden Vertrag mit einer Laufzeit bis 2028.

Der Vorstand plant für 2025 mit Einnahmen von 1.209.900€.

### Sportstiftung KSV Pinneberg

Nach der Genehmigung und Anerkennung der Sportstiftung KSV Pinneberg wurde das Grundstockvermögen in Höhe von 420.000 € an die Stiftung überwiesen. Sie sind im KSV e.V. als Ausgaben und Vermögensabfluss festgehalten. Gleichzeitig bleiben die Erlöse aus dem Verkauf und der Aufgabe des Ferien-camps Neukirchen in der entstandenen Sportstiftung KSV Pinneberg jedoch „auf ewig“ erhalten. Deren Jahresrechnung ist erstmals diesem Berichtsheft beigelegt. Der Vorstand der Stiftung hat das Grundstockvermögen nach externer Beratung in verschiedenen Fonds angelegt, sodass ein erster Ertrag i.H.v. 5.676,35 € erwirtschaftet werden konnte.

### Ausgaben

Die Ausgaben 2024 bleiben knapp unterhalb des Voranschlages. Verschobene



Investitionen in der Geschäftsstelle sind zunächst Einsparungen. Bei Inhouse-schulungen, dem Projekt Bewegungspass wurde weniger ausgegeben. Dafür haben sich die Zuschüsse für Trainer und Übungsleiter sowie die Zuschüsse zu Meisterschaftsfahrten erhöht und liegen über dem Ansatz. Das ist aber sehr positiv zu beurteilen, da damit deutlich wird, dass die Vereine wieder mehr qualifizierte Übungsleiter gewinnen konnten und daraus auch sportliche Erfolge bzw. Meisterschaftsteilnahmen erreicht werden konnten. Mit Ausgaben i.H.v. 1.236.876,35 € schließt das Jahr mit einem Unterschuss von 52.648,75 €, der allerdings noch ein wenig negativer geplant war. Für 2025 werden Ausgaben von insgesamt 1.236.995,00 € geplant. Das ist in der Summe genau das, was 2024 ausgegeben worden ist. Bei näherer Betrachtung ergeben sich aber deutliche Verschiebungen. Der Personalkostenansatz reduziert sich deutlich, da die Wertsicherungsansparungen für die passive Phase der Altersteilzeit von Karsten Tiedemann beendet sind. Seine Vergütungen in der passiven Altersteilzeitphase werden im Wesentlichen durch die angesparten Guthaben beglichen. Sie belasten die Personalkosten also als durchlaufender Posten. Da wir auch keine Doppel-Besetzungen durch Personalwechsel anstreben, bewegt sich das Niveau der Personalkosten – im Rahmen einer zu erwartenden Steigerung – auf dem des Jahres 2022, vor der ATZ-Phase von K.Tiedemann. Damit bestätigt sich, was u.a. an diesen Stellen in den vergange-

nen Jahren erläutert wurde: Die höheren Personalkosten 2023 und 2024 relativieren sich wieder. Andere Ausgabepositionen 2025 werden sich aber erhöhen. Das trifft jedoch auch in erheblichem Maße auf die Zuschüsse an die Vereine zu. Hier waren 2024 geplant 600.000€, gezahlt wurden 609.336€. In 2025 werden 630.000 € geplant. Auch die Meisterschaftszuschüsse (u.a auch mit einer weitergehenden Bezuschussungsmöglichkeit) werden sich erhöhen. Beides aber sehr positiv zu bewerten, da diese Mittel direkt den Vereinen zufließen. Der SportFörderFonds der Sparkasse Südholstein wird nochmals durch den KSV verdoppelt, um die Anzahl der Anträge und die Bedarfe der Vereine abzudecken.

Gesamtergebnis

Im Ergebnis 2024, das innerhalb der Planungen liegt, drückt sich das weiterhin verantwortungsbewusste finanzielle Handeln des KSV aus. Der geplante Unterschuss 2025 wird aus dem vorhandenen Guthaben entnommen. Liquidität und Vermögensstatus des KSV sind unverändert gut. Die Zahlungsfähigkeit war 2024 jederzeit gegeben.

Olaf Seiler 1. Vorsitzender / Geschäftsbereich Finanzen

Der KSV Pinneberg in Zahlen – Steigende Mitgliederzahl zum Stichtag – erfreuliche Tendenzen in unterschiedlichen Altersgruppen

(mm/js) Die Bestandserhebung des Landessportverbandes Schleswig-Holstein zum 01.01. des laufenden Jahres ist abgeschlossen. Sie wird bereits im elften Jahr online über das LSV-Intranet durchgeführt. Änderungen im Vereinsvorstand oder in den Vereinsstammdaten können während des ganzen Jahres vom Intranet-User des jeweiligen Vereins durchgeführt werden. Dies ist nach den meist im Frühjahr stattfindenden Vorstandswahlen häufig erforderlich. Der KSV Pinneberg greift auf die Stammdaten, die von den Vereinen dort selbst gepflegt werden, zu und nutzt diese standardmäßig für die Kommunikation mit den Vereinen. Um Probleme in der Kommunikation zu vermeiden und Nachstehend die gemeldeten Zahlen per 01.01.2025:

Jahr	2013	2014	2015	2016	2017	2018	2019	2020	2021	2022	2023	2024	2025
Vereine	185	189	189	188	189	186	186	183	183	189	189	191	190
Jugendliche	31.942	31.796	29.737	30.468	30.715	30.192	29.922	30.061	26.755	28.364	30.300	32.084	32.876
Erwachsene	49.967	50.075	51.541	49.887	49.711	49.421	49.488	49.988	47.501	47.586	48.687	48.481	49.842
Gesamtmitglieder	81.909	81.871	81.278	80.355	80.426	79.613	79.410	80.049	74.256	75.950	78.987	80.568	82.718

Neben der Steigerung im Kinder- und Jugendbereich (+ 792) ist ein deutlicher Anstieg erwachsener Mitglieder festzustellen (+ 1.361). Die entsprechenden Zahlen in der Altersgruppe der Erwachsenen waren im Vergleich von 2023 zu 2024 noch rückläufig (- 206). Insgesamt bedeuten gestiegene Gesamtmitgliederzahlen auch einen erhöhten Bedarf an Trainern und Übungsleitern und damit Mehrausgaben für die Vereine. Die Zahl der lizenzierten Übungsleiter im KSV konnte im abgelaufenen Jahr bereits deutlich gesteigert werden (+60) und zeigt, dass die Vereine diesbezüglich proaktiv agieren und an Qualitätssicherung und -ausbau arbeiten. Im Hinblick auf den steigenden Personal- und Finanzbedarf zur qualifizierten Betreuung von immer mehr Mitgliedern wird sich die steigende Anzahl an Erwachsenen sicherlich positiv in Form höherer Beitragseinnahmen auswirken.

Die Rangliste der größten Vereine im KSV Pinneberg führt der Elmshorner MTV (ges. 5.758 / +4,88% gegenüber 2024) mittlerweile mit deutlichem Abstand vor dem VfL Pinneberg (ges. 5.435) an, der eine leicht rückläufige Entwicklung (-1,71%) im vergangenen Jahr zu verzeichnen hat. Auf den weiteren Plätzen der größten Vereine im KSV folgen Blau Weiß 96 Schenefeld (-0,99%), der Wedeler TSV (+31,86%) und der Barmstedter MTV (+5,16%). Insgesamt 21 Vereine weisen eine Mitgliederzahl von über 1.000 aus.

Die größten prozentualen Verluste mussten der Reitverein Roland Wedel (-88%), der Angel-Sport-Verein Wedel (-38%) und der Wassersport-Club Haseldorf (-32%) hinnehmen.

Ein genauerer Blick auf die Altersklassenverteilung der neu in den Vereinen aufgenommenen Mitglieder zeigt, dass es sich dabei zu einem überraschend hohen Anteil (41%) um Aktive über 60 Jahren handelt. Auf Platz zwei folgen hier Kinder und Jugendliche im Alter von 7 – 14 Jahren mit knapp 23%. Dieses Ranking lässt Rückschlüsse auf veränderte Programmstrukturen und -anforderungen in den Vereinen gerade im Seniorenbereich zu und zeigt damit auch zukünftige Handlungsfelder auf.

die Erreichbarkeit der Vereine sicherzustellen, bitten wir alle Intranet-User um eine sorgfältige Pflege der hinterlegten Daten. Der KSV Pinneberg hat am 01.01.2025 insgesamt 190 Mitgliedsvereine. Neu aufgenommen in 2024 wurden Roundnet Elmshorn und Pferderella Horsemanship. Folgende Vereine haben sich aufgelöst: VSG Wedel, VSG Schenefeld und SGR Tornesch. Die erfreuliche und seit 2021 positiv verlaufende Mitgliederentwicklung im KSV setzt sich unverändert fort. Zum Stichtag am 01.01.2025 verfügen die Vereine über insgesamt 82.718 Mitglieder (+ 2.150). Dies entspricht einer Steigerung von knapp 2,7% gegenüber dem Vorjahr.

Die Mitgliedschaft in Sportvereinen in den einzelnen Städten und Ämtern im Kreis Pinneberg gemessen am Anteil der Bevölkerung (in %) hat sich 2025 gegenüber dem Vorjahr nur minimal verändert. Spitzenreiter ist hier nach wie vor Helgoland mit über 62%. Den geringsten Anteil an Vereinsmitgliedern haben noch immer Quickborn (15%) und Wedel (19%). Im Mittelfeld liegen das Amt Rantzaue (26%), Pinneberg (24%), Tornesch (27 %) und Elmshorn (28%).

Auf den Folgeseiten sind die Zahlenwerke in gewohnter Aufbereitung nachzulesen. Weitere Auswertungen für interessierte Vereins- und Verbandsvertreter sind auf der KSV Webseite unter: <https://ksv-pinneberg.de/der-ksv/kennzahlen> einsehbar.

Der Mitgliederstand in den einzelnen LSV-Fachverbänden/-Sportfachverbänden per 01.01.2025 ist alphabetisch geordnet der nachstehenden Übersicht zu entnehmen:

Sportart/Verband	2013	2014	2015	2016	2017	2018	2019	2020	2021	2022	2023	2024	2025	Differenz
Aikido	224	210	197	197	205	172	167	151	120	115	97	76	78	2
Am. Football	235	286	277	295	338	363	360	366	330	202	189	195	202	7
Badminton	1133	580	358	363	349	316	326	348	303	748	291	603	670	67
Baseball	150	181	164	161	149	150	182	206	196	218	217	207	191	-16
Basketball	1326	1.303	1.319	1.189	1.252	1.259	1.207	1.205	1.184	1.262	1.438	1.649	1.568	-81
Billard	74	106	126	154	168			170	146	140	146	178	191	13
Boxen	629	570	646	648	653	702	682	681	855	808	822	850	849	-1
Cheerleading								69	82	376	475	563	657	94
Dart								56	56	59	76	168	176	8
Einrad				41	138	169	217	363	250	147	304	329	312	-17
Eissport	31	27	29	24	25	19	28	19	22	28	27	20	19	-1
Fechten	110	116	117	121	120	105	104	120	121	120	124	120	110	-10
Floorball	213	241	246	272	277	260	257	252	234	227	244	294	329	35
Fußball	12189	12.144	12.455	12.294	12.614	12.222	11.974	11.702	11.211	11.184	11.659	12.453	12.626	173
Golf											10	12	12	0
Handball	4054	3.955	3.819	3.770	3.776	3.752	3.657	3.699	3.491	3.560	3.700	3.903	4.017	114
Hockey	259	269	301	302	280	266	268	252	233	260	234	250	249	-1
Judo	1000	1.013	995	936	907	832	796	841	732	736	764	743	746	3
Ju-Jutsu	223	204	161	167	163	159	154	179	176	165	174	171	167	-4
Kanu	115	111	112	113	118	107	101	109	116	123	127	141	131	-10
Karate	797	777	758	720	728	740	710	712	663	668	744	712	743	31
Kegeln	711	710	56	537	51	49	47	45	41	17	65	65	63	-2
Kendo	6	8	8	5	5	3	0	5	6	6	7	6	6	0
Kickboxen											7	7	7	0
Leichtathletik	1.456	1.492	1.481	1.516	1.432	1.444	1.454	1.333	1.367	1.367	1.316	1.345	1.337	-8
Luftsport	223	217	239	224	229	207	189	189	192	211	214	189	235	46
Minigolf	26	21	20	16	14	14	16	19	25	37	39	44	45	1
Motorsport SH	37	37	37	32	38	38	39	37	37	41	39	39	36	-3
Motoryacht	267	161	275	292	332	189	267	266	380	381	373	372	328	-44
Pferdesport	4542	4.479	4.374	4.297	4.089	3.883	3.624	3.765	3.617	3.586	3.632	3.505	3.683	178
RadSPORT	273	314	353	303	310	305	354	357	385	446	471	494	462	-32
Reha- + Behind. sport	2152	1.192	1.965	2.330	2.642	2.535	2.708	2.630	1.955	1.878	2.340	1.280	1.462	182
Rollsport	163	83	83	82	79	73	79	74	90	92	72	69	74	5
Rudern	308	309	313	288	311	323	326	338	330	329	324	341	346	5
Schach	260	258	242	306	327	329	383	380	374	453	501	516	533	17
Schützen	2132	2.101	2.087	2.046	2.095	2.143	2.157	2.141	2.036	2.060	2.119	2.113	2.196	83
Schwimmen	3496	3.367	3.213	3.044	3.104	3.038	3.064	2.900	2.474	2.840	2.806	2.992	2.863	-129
Segeln	1882	2.038	1.982	1.920	1.582	1.817	1.774	1.718	1.639	1.716	1.659	1.594	1.528	-66
Skilauf	138	113	106	107	103	64	77	77	82	81	103	114	104	-10
Sportfischen	1028	1.007	1.051	1.080	1.026	1.120	948	939	1.163	1.285	1.301	1.330	1.383	53
Squash	68	68	63	66	56	54	55	54	52	71	66	31	29	-2
Teak Won Do	317	345	336	297	307	306	291	299	268	256	287	305	301	-4
Tanzen	1238	1.065	1.042	1.042	968	1.052	1.008	883	835	780	769	781	1.175	394
Tauchen	276	265	251	271	289	281	313	295	279	287	292	288	288	0
Tennis	7576	7.218	7.024	6.837	6.805	6.650	6.509	6.522	6.619	7.173	7.264	7.168	7.254	86
Tischtennis	1982	1.987	1.935	1.921	1.861	1.879	1.845	1.844	1.818	1.809	1.794	1.802	1.843	41
Triathlon	72	68	68	76	74	72	99	104	114	117	123	102	125	23
Turnen	19755	18.426	18.010	18.967	19.076	18.767	18.758	19.132	17.249	17.391	19.457	19.441	20.042	601
Volleyball	1264	1.234	1.193	1.206	1.192	1.179	1.159	1.267	1.214	1.304	1.415	1.441	1.491	50
										67.160	70.717	71.411	73.282	1.871

Schon seit 2005 beinhalten die Zahlen die Mitgliedschaft in den jeweiligen Fachverbänden, nicht unbedingt in der jeweiligen Sportart. Da Vereine im Kreis Pinneberg auch teilweise in Hamburger Fachverbänden Mitglied sind, können sich auch in diesem Bereich Veränderungen ergeben haben. Grundsätzlich sollten diese Sportler allerdings auch in der LSV-Bestandshebung unter dem Schleswig-Holsteinischen Fachverband gemeldet werden. Freizeitsport in einer Sportart wird teilweise gar nicht einem Fachverband gemeldet.  
Unter den TOP 15 (siehe Seite 27) der Fachverbände hat sich die Reihenfolge leicht verändert. Wie in den Vorjahren steht der Turnverband mit großem Abstand an der Spitze, gefolgt vom Fußball-, Tennis-, Handball- und dem Pferdesportverband. Für Platzierungsänderungen sorgt der Reha- und Behindertensportverband, der auf den 12. Ran zurückgekehrt ist und damit die Leichtathletik verdrängt.  
Die Leichtathleten reihen sich nun als 14. hinter den Sportfischerverband ein. Die übrigen Platzierungen haben sich nicht geändert. Erfreulicherweise lässt sich feststellen, dass die Anzahl der Mitglieder in vielen Fachverbänden weiterhin steigt. Es wurden von den Vereinen in den Fachverbänden in Summe 1.871 Mitglieder mehr gemeldet als in 2024. Für die TOP 15 Fachverbände bedeutet das, dass diese davon stolze 1.240 mehr Mitglieder verzeichnen als im Vorjahr.

Prozentuale Verteilung der Mitglieder in Sportvereinen des Kreises Pinneberg in den einzelnen Städten und Ämtern

Stadt/Amt	Bevölkerung per 31.12.2023	Vereinsmitglieder per 01.01.2025	Vereinsmitgliedschaft in Prozent 2025
Barmstedt	10.683	3.377	31,61%
Amt Hörnerkirchen	4.098	966	23,57%
Elmshorn	50.728	14.630	28,84%
Pinneberg	44.756	11.065	24,72%
Quickborn	22.339	3.516	15,74%
Schenefeld	19.817	4.257	21,48%
Tornesch	14.606	3.962	27,13%
Uetersen	18.776	4.575	24,37%
Amt Geest u. Marsch Südholstein	24.406	8.033	32,91%
Wedel	34.617	6.719	19,41%
Halstenbek	18.042	4.214	23,36%
Helgoland	1.253	784	62,57%
Rellingen	14.840	3.555	23,96%
Amt Elmshorn-Land	13.613	3.055	22,44%
Amt Pinnau	13.755	5.572	40,51%
Amt Rantzaupark	9.168	2.392	26,09%
Bönningstedt	4.570	1.227	26,85%
Hasloh	3.951	819	20,73%
Gesamt	324.018	82.718	25,53%

Eine neuere Auswertung war nicht möglich, da es noch keine aktuelleren Bevölkerungszahlen der Gemeinden im Kreis Pinneberg gibt. Quelle: www.statistik-nord.de



Entwicklung der Mitgliederzahlen im Landessportverband Schleswig-Holstein sowie in den Kreissportverbänden des Landes Schl.-Holst.

Kreissportverband	2021	Differenz zum Vorjahr	Differenz in %	2022	Differenz zum Vorjahr	Differenz in %	2023	Differenz zum Vorjahr	Differenz in %	2024	Differenz zum Vorjahr	Differenz in %	2025	Differenz zum Vorjahr	Differenz in %
Dithmarschen	41.042	-1.509	-3,55%	40.761	-281	-0,68%	40.941	180	0,44%	41.673	732	1,79%	41.914	241	0,58%
Flensburg	19.720	-1.307	-6,22%	19.939	219	1,11%	20.358	419	2,10%	21.374	1.016	4,99%	22.229	855	4,00%
Kiel	61.839	-4.238	-6,41%	62.550	711	1,15%	63.733	1.183	1,89%	67.605	3.872	6,08%	75.857	8.252	12,21%
Herzogtum Lauenburg	45.305	-1.624	-3,46%	46.023	718	1,58%	46.261	238	0,52%	48.282	2.021	4,37%	50.630	2.348	4,86%
Lübeck	37.754	-1.518	-3,87%	39.265	1.511	4,00%	40.177	912	2,32%	41.012	835	2,08%	41.924	912	2,22%
Neumünster	14.295	-894	-5,89%	14.191	-104	-0,73%	14.623	432	3,04%	15.129	506	3,46%	15.174	45	0,30%
Nordfriesland	52.134	-1.348	-2,52%	52.641	507	0,97%	53.703	1.062	2,02%	55.601	1.898	3,53%	56.011	410	0,74%
Ostholstein	55.423	-2.016	-3,51%	55.742	319	0,58%	56.134	392	0,70%	58.850	2.716	4,84%	59.644	794	1,35%
<b>Pinneberg</b>	<b>74.256</b>	<b>-5.793</b>	<b>-7,24%</b>	<b>75.950</b>	<b>1.694</b>	<b>2,28%</b>	<b>78.987</b>	<b>3.037</b>	<b>4,00%</b>	<b>80.568</b>	<b>1.581</b>	<b>2,00%</b>	<b>82.718</b>	<b>2.150</b>	<b>2,67%</b>
Plön	38.621	-1.106	-2,78%	38.691	70	0,18%	39.516	825	2,13%	40.209	693	1,75%	40.841	632	1,57%
Rendsburg- Eckernförde	82.066	-2.577	-3,04%	83.158	1.092	1,33%	84.426	1.268	1,52%	87.000	2.574	3,05%	89.496	2.496	2,87%
Schleswig- Flensburg	54.676	-2.273	-3,99%	54.759	83	0,15%	56.758	1.999	3,65%	58.644	1.886	3,32%	59.546	902	1,54%
Segeberg	59.503	-2.959	-4,74%	60.539	1.036	1,74%	62.414	1.875	3,10%	65.072	2.658	4,26%	66.340	1.268	1,95%
Steinburg	36.177	-1.721	-4,54%	36.124	-53	-0,15%	37.046	922	2,55%	38.096	1.050	2,83%	38.456	360	0,94%
Stormarn	56.513	-3.199	-5,36%	57.510	997	1,76%	59.326	1.816	3,16%	60.940	1.614	2,72%	61.878	938	1,54%
ohne KSV- Anbindung	9.663	-6	-0,06%	10.148	485	5,02%	9.437	-711	-7,01%	9.549	112	1,19%	9.642	93	0,97%
<b>LSV Schleswig- Holstein</b>	<b>738.987</b>	<b>-34.088</b>	<b>-4,41%</b>	<b>747.991</b>	<b>9.004</b>	<b>1,22%</b>	<b>763.840</b>	<b>15.849</b>	<b>2,12%</b>	<b>789.604</b>	<b>25.764</b>	<b>3,37%</b>			

Entwicklung des Kreissportverbandes Pinneberg e.V.

Gründung am 25. Mai 1946 unter dem Namen “Pinneberger Verband für Leibesübungen (PVL)”, umbenannt in **Kreissportverband Pinneberg e.V. (KSV)** am 04.11.1950

Mitgliederbewegung					Mitgliederbewegung				
Jahr	Anzahl der Vereine	Mitglieder Gesamt	Jugendliche bis 18 Jahre	Erwachsene	Jahr	Anzahl der Vereine	Mitglieder Gesamt	Jugendliche bis 18 Jahre	Erwachsene
1946	21	7.646			1986	180	79.260	29.481	49.779
1947	33	8.232	3.560	4.672	1987	184	79.451	28.735	50.716
1948	46	12.983	7.286	5.697	1988	184	79.234	28.052	51.182
1949	47	14.025	7.429	6.596	1989	186	79.796	27.952	51.844
1950	49	14.486	7.738	6.748	1990	187	80.497	27.826	52.671
1951	52	14.034	7.939	6.095	1991	186	81.949	28.005	53.944
1952	57	15.181	9.143	6.038	1992	189	84.066	28.776	55.290
1953	66	14.933	8.210	6.723	1993	192	86.431	29.283	57.148
1954	53	9.716	4.669	5.047	1994	191	88.027	30.169	57.858
1955	53	9.830	4.456	5.374	1995	190	88.906	30.631	58.275
1956	52	10.320	4.623	5.697	1996	193	90.259	31.451	58.808
1957	54	10.449	4.721	5.728	1997	189	90.888	32.222	58.666
1958	51	10.328	4.197	6.131	1998	189	90.435	32.218	58.217
1959	51	10.682	4.458	6.224	1999	188	90.639	32.613	58.026
1960	49	10.924	4.479	6.445	2000	190	90.830	32.509	58.321
1961	54	11.402	4.538	6.864	2001	190	90.926	32.870	58.056
1962	56	12.509	4.877	7.632	2002	190	91.424	33.690	57.734
1963	59	12.915	4.835	8.080	2003	192	90.770	34.008	56.762
1964	73	15.247	6.014	9.233	2004	191	90.163	34.457	55.706
1965	76	17.291	6.861	10.430	2005	194	89.796	34.932	54.864
1966	76	19.353	8.107	11.246	2006	192	88.334	34.650	53.684
1967	79	21.113	8.985	12.128	2007	190	87.746	34.564	53.182
1968	82	22.997	9.774	13.223	2008	189	86.632	34.316	52.316
1969	83	24.510	10.821	13.689	2009	190	85.622	33.936	51.686
1970	81	24.152	10.610	13.542	2010	191	84.888	33.313	51.575
1971	81	26.864	12.173	14.691	2011	191	84.637	32.593	52.044
1972	86	30.178	13.918	16.260	2012	189	83.286	32.262	51.024
1973	93	37.449	18.034	19.415	2013	185	81.909	31.942	49.967
1974	100	43.000	20.751	22.249	2014	189	81.871	31.796	50.075
1975	112	50.862	25.001	25.861	2015	189	81.278	29.737	51.541
1976	115	53.623	26.729	26.894	2016	188	80.355	30.468	49.887
1977	119	56.516	27.998	28.518	2017	189	80.426	30.715	49.711
1978	128	60.651	29.310	31.341	2018	186	79.613	30.192	49.421
1979	142	66.682	31.058	35.624	2019	186	79.410	29.922	49.488
1980	159	71.216	32.090	39.126	2020	183	80.049	30.061	49.988
1981	162	73.284	31.894	41.390	2021	183	74.256	26.755	47.501
1982	169	74.934	31.622	43.312	2022	189	75.950	28.364	47.586
1983	173	76.558	31.336	45.222	2023	189	78.987	30.300	48.687
1984	176	77.589	30.962	46.627	2024	191	80.568	32.086	48.482
1985	178	79.000	30.373	48.627	2025	190	82.718	32.876	49.842

## Organisationsgrad der Bevölkerung des Kreises Pinneberg und des Landes Schleswig-Holstein in Sportvereinen

Bevölkerungszahl Kreis Pinneberg	Erhebungs- datum	Vereinsmitglieder KSV Pinneberg	Erhebungs- datum	Organisations- grad	Land Schleswig- Holstein	Erhebungs- datum	Landessport- verband	Erhebungs- datum	Organisations- grad
288.109	30.06.99	90.830	01.01.00	31,53%	2.770.032	30.06.99	883.079	01.01.00	31,88%
289.676	31.03.00	90.926	01.01.01	31,38%	2.756.473	30.06.00	884.500	01.01.01	32,09%
291.662	31.03.01	91.424	01.01.02	31,34%	2.791.163	31.03.01	885.256	01.01.02	31,72%
294.397	30.06.02	90.770	01.01.03	30,83%	2.809.535	30.06.02	877.628	01.01.03	31,24%
295.930	30.06.03	90.163	01.01.04	30,47%	2.817.453	30.06.03	872.073	01.01.04	30,95%
298.229	30.09.04	89.796	01.01.05	30,11%	2.828.528	30.09.04	865.925	01.01.05	30,61%
298.799	30.09.05	88.334	01.01.06	29,56%	2.831.436	30.08.05	859.067	01.01.06	30,34%
299.928	30.09.06	87.746	01.01.07	29,26%	2.833.679	30.09.06	851.597	01.01.07	30,05%
301.223	30.09.07	86.632	01.01.08	28,76%	2.837.021	30.09.07	847.675	01.01.08	29,88%
301.290	30.06.08	85.622	01.01.09	28,42%	2.836.386	31.08.08	837.985	01.01.09	29,54%
301.433	30.06.09	84.888	01.01.10	28,16%	2.831.860	01.09.09	832.968	01.01.10	29,41%
303.047	30.09.10	84.637	01.01.11	27,93%	2.833.747	01.09.10	824.717	01.01.11	29,10%
303.481	30.09.11	83.286	01.01.12	27,44%	2.837.758	30.09.11	814.618	01.01.12	28,71%
306.298	30.09.12	81.909	01.01.13	26,74%	2.841.489	30.09.12	804.931	01.01.13	28,33%
300.258	31.08.13	81.871	01.01.14	27,27%	2.811.467	31.08.13	793.834	01.01.14	28,24%
302.512	30.06.14	81.278	01.01.15	26,87%	2.820.713	30.06.14	783.405	01.01.15	27,77%
307.471	31.12.15	80.355	01.01.16	26,13%	2.858.714	31.12.15	784.612	01.01.16	27,45%
310.653	31.12.16	80.426	01.01.17	25,89%	2.881.926	31.12.16	782.024	01.01.17	27,14%
312.662	31.12.17	79.613	01.01.18	25,46%	2.889.821	31.12.17	773.964	01.01.18	26,78%
314.391	31.12.18	79.410	01.01.19	25,26%	2.896.712	31.12.18	771.659	01.01.19	26,64%
316.103	31.12.19	80.049	01.01.20	25,32%	2.903.773	31.12.19	773.075	01.01.20	26,62%
317.085	31.12.20	74.256	01.01.21	23,42%	2.910.875	31.12.20	738.987	01.01.21	25,39%
318.326	31.12.21	75.950	01.01.22	23,86%	2.922.005	31.12.21	747.991	01.01.22	25,60%
322.130	31.12.22	78.987	01.01.23	24,52%	2.953.270	31.12.22	763.840	01.01.23	25,86%
324.018	31.12.23	80.568	01.01.24	24,87%	2.965.691	31.12.23	789.604	01.01.24	26,62%

Neuere Bevölkerungszahlen lagen dem KSV Pinneberg nicht vor.

Neuere Bevölkerungszahlen lagen dem KSV nicht vor.

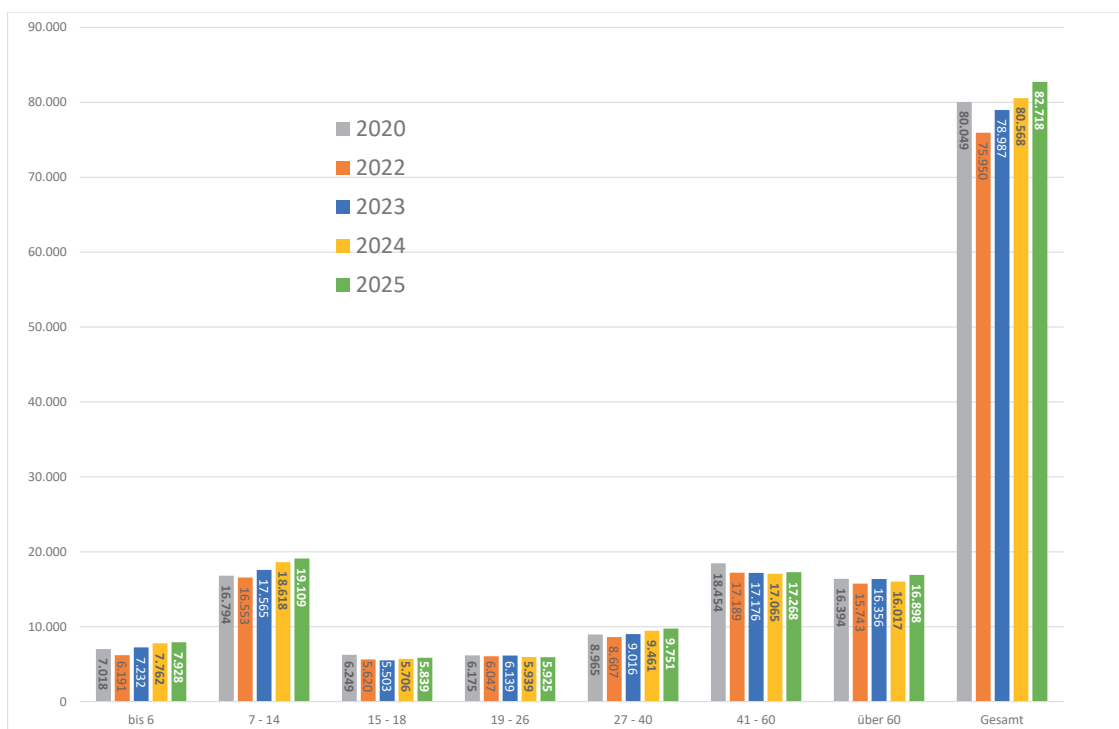
## Prozentuale Verteilung der Mitglieder in Sportvereinen des Kreises Pinneberg gemessen am Anteil der Bevölkerung

Alters- gruppe	Jahr 2006	2007	2008	2009	2010	2011	2012	2013	2014	2015	2016	2017	2018	2019	2020	2021	2022	2023
0-6	39,06	38,01	37,18	37,79	36,93	36,27	36,27	39,16	26,22	35,35	34,18	32,63	31,79	32,08	38,64	29,14	33,59	33,85
7-14	77,96	78,83	78,49	77,23	75,46	76,06	76,06	76,69	75,08	74,03	74,70	73,82	73,59	72,03	62,23	57,07	58,38	68,82
15-18	52,99	53,07	54,14	54,00	55,07	54,82	54,82	51,96	57,75	51,25	50,05	48,60	49,08	48,62	50,91	47,18	59,76	57,31
19-26	26,07	25,92	25,78	25,90	25,78	26,39	26,39	26,66	29,28	25,53	25,31	24,39	24,38	24,31	24,52	24,27	27,90	24,53
27-40	22,25	21,25	20,13	19,92	19,43	19,81	18,62	18,81	18,14	17,77	17,80	17,46	17,32	17,35	17,45	16,16	15,63	17,18
41-60	24,50	23,82	23,27	22,83	21,79	20,76	21,57	21,29	20,84	20,54	19,78	19,60	19,64	19,43	19,28	18,46	18,32	18,51
60 +	17,78	17,75	18,10	19,92	19,64	19,33	18,50	18,18	19,39	18,35	18,49	18,49	18,25	18,27	18,76	17,55	16,50	16,82

Eine neuere Auswertung war dem KSV nicht möglich, da keine aktuelleren statistischen Bevölkerungszahlen vorlagen.

Kreissportverband Pinneberg e.V.

Entwicklung Mitgliedszahlen 2020 / 2022 / 2023 / 2024 / 2025



Stand: 03.03.2025



Größenordnung der KSV-Mitgliedsvereine

Vereine mit über 1000 Mitgliedern		2020	2023	2024	2025
1	Elmshorner Männer-Turnverein v.1860 e.V.	5.175	4.938	5.490	5.758
2	VfL Pinneberg e.V.	5.038	5.037	5.435	5.342
3	Blau-Weiß 96 Schenefeld e.V.	3.019	2.836	2.934	2.905
4	Wedeler Turn- und Sportverein e.V.	2.010	1.840	2.075	2.736
5	Barmstedter MTV von 1864 e.V.	2.050	2.184	2.304	2.423
6	Halstenbeker Turnerschaft von 1895 e.V.	2.049	1.970	2.101	2.102
7	Turn- und Spielverein Esingen e.V.	2.015	1.938	1.997	2.031
8	TuS Holstein Quickborn von 1914 e.V.	2.003	1.686	1.890	1.944
9	Rellinger Turnverein von 1900 e.V.	1.752	1.830	1.864	1.877
10	TSV Uetersen v. 1898 e.V.	1.643	1.644	1.831	1.841
11	TSV Ellerbek e.V. Up Ewig Ungedeelt	1.420	1.446	1.542	1.722
12	Spielvereinigung Lieth von 1934 e.V	1.317	1.641	1.507	1.601
13	Sport-Club-Pinneberg von 1918 e.V.	1.714	1.232	1.323	1.470
14	FTSV Fortuna Elmshorn von 1890 e.V.	1.894	1.471	1.479	1.442
15	Turn- und Sportverein Holm von 1910 e.V.	1.280	1.325	1.394	1.417
16	Turn- und Sportverein Appen von 1947 e.V	1.285	1.237	1.288	1.359
17	Spiel und Sport Waldenau von 1947 e.V.	1.178	1.107	1.182	1.246
18	FC Union Tornesch	(776)	1.016	1.080	1.095
19	Heidgrabener Sportverein von 1949 e.V.	1.009	1.061	1.069	1.091
20	Spielvereinigung Halstenbek-Rellingen	1.148	1.065	1.035	1.063
21	S.V. Rugenbergen	1.061	1.231	1.031	1.030
Gesamt		40.060	39.735	41.851	43.495

Anmerkung: Auch im Jahr 2024 betrug die Anzahl der Vereine mit über 1.000 Mitgliedern 21.

Vereine über 1.000 Mitglieder		2021	2022	2024	2025
Anzahl der Vereine	19	20	21	21	
Gesamtmitgliedszahl	35.240	36.974	41.851	43.495	
Prozentzahl im Verhältnis zu den Gesamtmitgliedern	47,45	48,68	51,95	52,58	
Vereine mit 501 bis 1.000 Mitgliedern					
Anzahl der Vereine	29	28	25	28	
Gesamtmitgliedszahl	19.268	18.651	17.406	19.278	
Prozentzahl im Verhältnis zu den Gesamtmitgliedern	25,94	24,56	21,60	23,31	
Vereine mit 301 bis 500 Mitgliedern					
Anzahl der Vereine	19	20	22	18	
Gesamtmitgliedszahl	7.135	7.609	8.587	6.772	
Prozentzahl im Verhältnis zu den Gesamtmitgliedern	9,61	10,02	10,66	8,19	
Vereine mit 101 bis 300 Mitgliedern					
Anzahl der Vereine	54	55	53	56	
Gesamtmitgliedszahl	9.533	9.623	9.483	10.036	
Prozentzahl im Verhältnis zu den Gesamtmitgliedern	12,84	12,67	11,77	12,13	
Vereine mit bis zu 100 Mitgliedern					
Anzahl der Vereine	63	66	70	67	
Gesamtmitgliedszahl	3.080	3.093	3.241	3.137	
Prozentzahl im Verhältnis zu den Gesamtmitgliedern	4,15	4,07	4,02	3,79	

Mitgliederstruktur/Altersgruppen des KSV Pinneberg im Vergleich 2025 zu 2024

Jahr		bis 6	7 - 14	15 - 18	Jugend	in % zu 2024	in % zu Gesamt	19 - 26	bis 26	27 - 40	41 - 60	über 60	Erwachsene zu 2024	in % zu Gesamt	Gesamt	rel. Abw. in % zum Jahr 2024	Vereine
09 KSV Pinneberg	2025	M	4.175	10.771	3.343	18.289	102,31%	3.639	21.928	5.349	9.323	8.602	26.913	101,93%	45.202	102,08%	190
	W		3.753	8.337	2.495	14.585	102,65%	2.285	16.870	4.401	7.945	8.296	22.927	103,85%	37.512	103,38%	
	D			1	1	2	0%	1	3	1	1	2	2	100%	4	133%	
	G		7.928	19.109	5.839	32.876	102,46%	5.925	38.801	9.751	17.268	16.898	49.842	102,81%	82.718	102,67%	
Differenz 2025 - 2024	M		128	194	91	413		1	414	181	-36	364	510		923	2,08%	191
	W		38	296	43	377		-16	361	109	239	517	849		1.226	3,38%	
	D					0		-1	0	0	0	1	1		1		
	G		166	491	133	790	2,46%	-13	776	290	203	881	1.360	2,81%	2.150	2,67%	
2024	M		4.047	10.577	3.252	17.876		3.638	21.514	5.168	9.359	8.238	26.403		44.279		
	W		3.715	8.041	2.452	14.208		2.301	16.509	4.292	7.706	7.779	22.078		36.286		
	D				2	2		2	2	1	1	1	1		3		
	G		7.762	18.618	5.706	32.086		5.939	38.025	9.461	17.065	16.017	48.482	60%	80.568		

Anmerkungen:  
- 190 von 190 Vereine sind Stand 03.03.2025 enthalten  
- 190 von 190 Vereine sind Stand 03.03.2025 enthalten  
- ausgediehene Vereine im Vgl. zu 2024:  
- SGR Tornesch (11 Mitglieder) neu aufgenommene Vereine 2024  
- VSG Schenefeld (23 Mitglieder)  
- Roudnet Elmshorn (15 Mitglieder)  
- Roudnet Elmshorn (15 Mitglieder)

## Mitglieder nach Jahrgängen per 01.01.2025

Verein	2023	2024	bis 6	7-14	15-18	Jugend	19-26	bis 26	27-40	41-60	über 60	Erw.	Gesamt	Abw. z. 2023
<b>Barmstedt</b>	3.197	3.270	369	834	303	1.506	235	1.741	406	653	577	1.871	3.377	107
Barmstedter MTV	2.184	2.304	323	597	192	1.112	143	1.255	297	448	423	1.311	2.423	119
SSV Rantzau	631	623	43	194	86	323	72	395	66	88	71	297	620	-3
Barmstedter Automobilclub	39	39	0	2	0	2	1	3	4	18	11	34	36	-3
Barmstedter Schützengilde	51	54	0	1	3	4	12	16	10	7	20	49	53	-1
Tennismgemeinschaft Barmstedt	292	250	3	40	22	65	7	72	29	92	52	180	245	-5
<b>Amt Hörnerkirchen</b>	<b>899</b>	<b>932</b>	<b>123</b>	<b>214</b>	<b>58</b>	<b>395</b>	<b>120</b>	<b>515</b>	<b>184</b>	<b>187</b>	<b>80</b>	<b>571</b>	<b>966</b>	<b>34</b>
<b>Bokel</b>														
RuFv von Zieten Bokel	104	104	1	12	12	25	23	48	22	26	6	77	102	-2
<b>Hörnerkirchen</b>														
SV Hörnerkirchen	795	828	122	202	46	370	97	467	162	161	74	494	864	36
<b>Bönningstedt</b>	<b>1.453</b>	<b>1.244</b>	<b>133</b>	<b>332</b>	<b>132</b>	<b>597</b>	<b>125</b>	<b>722</b>	<b>100</b>	<b>230</b>	<b>175</b>	<b>630</b>	<b>1.227</b>	<b>-17</b>
S.V. Rugenbergen	1.231	1.031	132	302	117	551	119	670	77	161	122	479	1.030	-1
Angler-Verein Winzeldorf	52	48	0	0	2	2	2	4	10	11	23	46	48	0
Bönningstedter Tennis-Club	170	165	1	30	13	44	4	48	13	58	30	105	149	-16
<b>Elmshorn</b>	<b>13.892</b>	<b>14.418</b>	<b>1.290</b>	<b>3.341</b>	<b>1.104</b>	<b>5.735</b>	<b>1.111</b>	<b>6.846</b>	<b>1.696</b>	<b>3.136</b>	<b>2.952</b>	<b>8.895</b>	<b>14.630</b>	<b>212</b>
Elmshorner MTV	4.938	5.490	622	1.523	518	2.663	362	3.025	492	1.100	1.141	3.095	5.758	268
FTSV Fortuna Elmshorn	1.471	1.479	244	393	58	695	48	743	177	243	279	747	1.442	-37
SV Lieth	1.641	1.507	135	415	172	722	158	880	171	308	242	879	1.601	94
Judo-Klub Elmshorn e. V.	218	229	22	83	19	124	9	133	38	45	33	125	249	20
WSE Elmshorn	114	114	2	1	1	4	9	13	15	36	33	93	97	-17
Elmshorner Badmintonclub	89	85	0	1	1	2	3	5	20	44	8	75	77	-8
Minigolf-Club Flora Elmshorn e.V.	39	44	0	14	4	18	2	20	2	12	11	27	45	1
AC Einigkeit Elmshorn	485	477	0	31	29	60	100	160	97	124	75	396	456	-21
Elmshorn Gencler Birligi e.V.	54	55	0	0	2	2	13	15	35	23	2	73	75	20
Elmshorner Wanderpaddler	127	141	3	13	2	18	6	24	17	44	49	116	134	-7
VFK e.V.	122	151	0	1	1	2	1	3	11	76	101	189	191	40
RBSV Elmshorn	76	97	0	1	0	1	1	2	1	12	82	96	97	0
RuFV Elmshorn	552	555	2	48	53	103	116	219	140	102	54	412	515	-40
Reitverein Binnendiek	189	222	28	95	26	149	17	166	14	13	2	46	195	-27
Elmshorner Ruderclub	300	316	2	54	23	79	24	103	38	85	96	243	322	6
Elmshorner Schachclub	309	308	25	147	31	203	14	217	36	47	25	122	325	17
Post - S.V. Elmshorn	73	65	0	0	0	0	5	5	4	12	35	56	56	-9
Elmshorner Schützengilde	217	234	0	22	24	46	18	64	35	69	59	181	227	-7
Segler-Verein Elmshorn	252	234	1	6	6	13	12	25	19	60	108	199	212	-22
WYK Krückaumündung	259	246	3	23	7	33	16	49	18	78	95	207	240	-6
Elmshorner Squash-Club	45	14	0	0	0	0	0	0	4	6	5	15	15	1
Chung Mu Elmshorn	120	128	3	45	15	63	11	74	15	30	5	61	124	-4
TTC Elmshorn	290	290	36	39	10	85	19	104	16	77	135	247	332	42
ETSV Schlickteufel	144	150	2	15	10	27	12	39	40	51	24	127	154	4
Lawn-Tennis-Club Elmshorn e.V. von 1896	423	387	4	42	37	83	30	113	33	99	140	302	385	-2
DIE STERNE	57	49	0	0	0	0	0	0	5	30	14	49	49	0
FC Elmshorn	317	364	6	140	28	174	32	206	24	28	29	113	287	-77
Elmshorner Sportverein	265	330	134	110	9	253	7	260	11	16	2	36	289	-41
Leibniz Sport Club e.V.	655	607	16	66	13	95	46	141	154	254	67	521	616	9
FGSH	22	22	0	9	1	10	4	14	0	6	1	11	21	-1
Golden Eagle Box Gym e.V.	29	28	0	4	4	8	11	19	6	3	0	20	28	0
Roundnet Elmshorn e.V.			0	0	0	0	5	5	8	3	0	16	16	16
<b>Halstenbek</b>	<b>4.027</b>	<b>4.173</b>	<b>412</b>	<b>1.095</b>	<b>373</b>	<b>1.880</b>	<b>245</b>	<b>2.125</b>	<b>537</b>	<b>901</b>	<b>651</b>	<b>2.334</b>	<b>4.214</b>	<b>41</b>
Halstenbeker TS	1.970	2.101	301	588	188	1.077	98	1.175	249	379	299	1.025	2.102	1
SV Halstenbek-Rellingen	1.065	1.035	81	335	107	523	61	584	106	200	173	540	1.063	28
Kickers Halstenbek	261	277	28	106	24	158	26	184	70	61	9	166	324	47
Reitgemeinschaft Zurmühlen	91	97	1	13	9	23	7	30	22	31	11	71	94	-3
Halstenbeker Schützenverein	364	378	0	24	21	45	26	71	55	149	116	346	391	13
Halstenbeker Sportanglerverein	77	84	1	10	5	16	8	24	14	28	15	65	81	-3
Tennis- und Squash-Club Halstenbek e.V.	199	201	0	19	19	38	19	57	21	53	28	121	159	-42
<b>Hasloh</b>	<b>781</b>	<b>831</b>	<b>116</b>	<b>268</b>	<b>36</b>	<b>420</b>	<b>23</b>	<b>443</b>	<b>89</b>	<b>146</b>	<b>141</b>	<b>399</b>	<b>819</b>	<b>-12</b>
TuS Hasloh	721	743	113	196	31	340	22	362	81	145	139	387	727	-16
Pony-Akademie Hasloh e.V.	60	88	3	72	5	80	1	81	8	1	2	12	92	4
<b>Helgoland</b>	<b>770</b>	<b>776</b>	<b>10</b>	<b>35</b>	<b>25</b>	<b>70</b>	<b>75</b>	<b>145</b>	<b>136</b>	<b>268</b>	<b>235</b>	<b>714</b>	<b>784</b>	<b>8</b>
VfL Fosite Helgoland	502	505	9	34	25	68	60	128	107	158	114	439	507	2
Wassersportclub Helgoland	212	214	1	0	0	1	13	14	14	73	113	213	214	0



# KSV-Pinneberg in Zahlen

Heligoland Pilgrims Cricket Club e.V.	56	57	0	1	0	1	2	3	15	37	8	62	63	6
<b>Pinneberg</b>	<b>10.306</b>	<b>10.978</b>	<b>1.035</b>	<b>2.576</b>	<b>765</b>	<b>4.376</b>	<b>616</b>	<b>4.992</b>	<b>1.148</b>	<b>2.405</b>	<b>2.520</b>	<b>6.689</b>	<b>11.065</b>	<b>87</b>
VfL Pinneberg	5.037	5.435	535	1.493	489	2.517	236	2.753	307	864	1.418	2.825	5.342	-93
SC Pinneberg	1.232	1.323	142	343	39	524	94	618	183	376	293	946	1.470	147
Spiel und Sport Waldenau	1.107	1.182	309	308	43	660	57	717	161	193	175	586	1.246	64
ASP Amateur-Sportverein Pinneberg	24	21	0	0	0	0	0	0	0	2	21	23	23	2
Sportfreunde Pinneberg	101	49	1	25	1	27	0	27	3	3	8	14	41	-8
TBS Pinneberg e.V.	38	48	0	0	0	0	18	18	15	14	0	47	47	-1
Verein Pinneberger Kegler v.1928 e.V.	50	51	0	0	0	0	0	0	6	14	29	49	49	-2
Pinneberger Motorboot-Club	24	24	0	0	0	0	0	0	3	11	11	25	25	1
SRG Pinneberg	133	118	0	0	0	0	0	0	0	24	91	115	115	-3
Reiterverein Am Bilsbek	120	116	0	8	9	17	14	31	32	36	14	96	113	-3
RuFv Pinneberg	61	64	0	1	2	3	9	12	20	23	11	63	66	2
RV Alter Eichenhof	67	69	0	8	11	19	10	29	12	23	5	50	69	0
Reitverein Geesthof e.V.	156	156	0	14	17	31	29	60	29	51	7	116	147	-9
Pinneberger Schachclub	61	56	0	10	5	15	3	18	3	3	32	41	56	0
Sportanglerverein Rellau	907	964	0	25	41	66	41	107	222	412	245	920	986	22
TSC Tümmler	116	108	0	10	11	21	6	27	17	35	22	80	101	-7
Pinneberger Tennis-Club	434	434	7	113	47	167	21	188	17	127	68	233	400	-34
GL Kampfkunst e.V.	271	273	17	106	32	155	50	205	46	24	1	121	276	3
Jolly Dancers e.V.	42	60	0	0	0	0	0	0	0	22	30	52	52	-8
1. PBV Pinneberg	86	109	0	4	2	6	4	10	24	67	19	114	120	11
Gestern Heute Morgen	131	170	22	92	12	126	11	137	19	5	3	38	164	-6
Lo-Han, Pinneberg	63	67	2	15	3	20	7	27	12	23	5	47	67	0
RSF Pinneberg e.V.	45	63	0	1	1	2	1	3	9	50	10	70	72	9
Reiterverein Hof Waterkant Hamburg-Holstein e.V.			18	0	0	0	0	5	5	8	3	2	18	0
<b>Quickborn</b>	<b>3.106</b>	<b>3.401</b>	<b>386</b>	<b>893</b>	<b>216</b>	<b>1.495</b>	<b>241</b>	<b>1.736</b>	<b>331</b>	<b>585</b>	<b>864</b>	<b>2.021</b>	<b>3.516</b>	<b>115</b>
TuS Holstein Quickborn	1.686	1.890	337	542	104	983	86	1.069	121	222	532	961	1.944	54
1. FC Quickborn	393	485	41	181	49	271	83	354	80	70	16	249	520	35
Schachvereinigung Holstein	50	57	0	5	6	11	7	18	6	8	24	45	56	-1
Schützenverein Quickborn-Renzel	391	395	1	1	6	8	17	25	49	133	182	381	389	-6
Tennisclub Quickborn	116	112	0	8	11	19	7	26	14	24	43	88	107	-5
TuS Tennis Quickborn	277	263	1	76	13	90	5	95	20	91	54	170	260	-3
Reitervereinig.Reitregion Quickborn	24	21	0	0	1	1	2	3	0	8	7	17	18	-3
FC Matin e.V.	20	20	0	2	2	4	2	6	6	8	0	16	20	0
1. HC Quickborn	149	158	6	78	24	108	32	140	35	21	6	94	202	44
<b>Rellingen</b>	<b>3.340</b>	<b>3.460</b>	<b>448</b>	<b>760</b>	<b>229</b>	<b>1.437</b>	<b>294</b>	<b>1.731</b>	<b>407</b>	<b>680</b>	<b>737</b>	<b>2.118</b>	<b>3.555</b>	<b>95</b>
Rellinger Turnverein	1.830	1.864	389	413	116	918	95	1.013	121	305	438	959	1.877	13
Sportclub Egenbüttel	667	686	36	201	44	281	106	387	107	96	97	406	687	1
Schützenverein Rellingen	129	128	0	4	6	10	4	14	21	40	49	114	124	-4
Tennisclub Egenbüttel	492	535	10	115	31	156	15	171	63	190	122	390	546	11
Musikzug Rellingen	161	160	1	21	9	31	16	47	42	43	29	130	161	1
Rellinger FC 2010	61	61	12	6	23	41	50	91	31	3	2	86	127	66
FC Kickers Egenbüttel e.V.		26	0	0	0	0	8	8	22	3	0	33	33	7
<b>Schenefeld</b>	<b>4.130</b>	<b>4.254</b>	<b>265</b>	<b>1.093</b>	<b>417</b>	<b>1.775</b>	<b>263</b>	<b>2.038</b>	<b>393</b>	<b>910</b>	<b>916</b>	<b>2.482</b>	<b>4.257</b>	<b>3</b>
Blau-Weiß 96 Schenefeld e.V.	2.836	2.934	254	877	278	1.409	161	1.570	230	512	593	1.496	2.905	-29
Elbdörfer und Schenefelder Reiterverein e.V.	393	355	4	40	33	77	47	124	46	101	58	252	329	-26
SSG Schenefeld	158	168	0	0	6	6	9	15	28	102	40	179	185	17
Treffnix Schenefeld	3	3	0	0	0	0	0	0	0	2	1	3	3	0
Schenefelder Tennisclub	430	449	4	112	69	185	0	185	62	137	110	309	494	45
Musikzug Schenefeld v. 1987 e.V.	11	10	0	0	0	0	1	1	1	5	2	9	9	-1
RV Hof Eggerstedt	243	233	3	64	31	98	44	142	23	51	10	128	226	-7
SportWelt Schenefeld e.V.	56	102	0	0	0	0	1	1	3	0	102	106	106	4
<b>Tornesch</b>	<b>3.773</b>	<b>3.915</b>	<b>438</b>	<b>997</b>	<b>296</b>	<b>1.731</b>	<b>379</b>	<b>2.110</b>	<b>522</b>	<b>649</b>	<b>681</b>	<b>2.231</b>	<b>3.962</b>	<b>47</b>
TuS-Esingen	1.938	1.997	327	440	118	885	144	1.029	288	323	391	1.146	2.031	34
FC Union Tornesch	1.016	1.080	97	439	103	639	137	776	104	101	114	456	1.095	15
RV Esingen	177	170	9	34	13	56	17	73	44	45	25	131	187	17
Allg. RuFV Ahrenlohe e.V.	218	229	2	41	34	77	46	123	42	48	12	148	225	-4
Schützenverein Tornesch	119	115	0	0	5	5	12	17	12	31	50	105	110	-5
Tennisclub Tornesch	305	324	3	43	23	69	23	92	32	101	89	245	314	-10
<b>Uetersen</b>	<b>4.319</b>	<b>4.525</b>	<b>354</b>	<b>1.193</b>	<b>291</b>	<b>1.838</b>	<b>268</b>	<b>2.106</b>	<b>534</b>	<b>990</b>	<b>945</b>	<b>2.737</b>	<b>4.575</b>	<b>50</b>
TSV Uetersen	1.644	1.831	216	720	130	1.066	90	1.156	183	222	280	775	1.841	10
Uetersener Sportgemeinschaft	307	332	0	15	18	33	30	63	52	131	86	299	332	0
WSV Uetersen e.V.	256	244	0	17	4	21	6	27	28	99	87	220	241	-3
Sportfreunde Uetersen Dostlukspor e.V	79	79	0	0	0	0	12	12	34	33	0	79	79	0
Reit- und Fahrverein Uetersen	249	238	1	18	20	39	31	70	64	77	26	198	237	-1
Schachklub Uetersen e.V.	32	38	1	10	4	15	3	18	8	4	10	25	40	2

Uetersener Schützengilde	80	79	0	0	0	0	3	3	5	23	46	77	77	-2
Schützenverein Uetersen	61	59	0	1	6	7	14	21	11	17	16	58	65	6
SSG Pharma e.V.	18	19	0	0	0	0	0	0	4	8	8	20	20	1
SAV Uetersen/Tornesch	259	248	0	33	23	56	24	80	40	94	55	213	269	21
Tennisverein Uetersen	346	330	8	79	42	129	18	147	33	99	74	224	353	23
Sport und Spass Uetersen e.V.	644	690	111	154	28	293	33	326	36	144	226	439	732	42
Rasensport Uetersen 1926 e.V.	344	338	17	146	16	179	4	183	36	39	31	110	289	-49
<b>Wedel</b>	<b>5.817</b>	<b>6.084</b>	<b>357</b>	<b>1.686</b>	<b>512</b>	<b>2.555</b>	<b>540</b>	<b>3.095</b>	<b>680</b>	<b>1.400</b>	<b>1.544</b>	<b>4.164</b>	<b>6.719</b>	<b>635</b>
Wedeler TSV	1.840	2.075	249	570	171	990	141	1.131	220	502	883	1.746	2.736	661
SC Cosmos Wedel	670	707	33	268	70	371	95	466	81	112	58	346	717	10
HSS Wedel	107	93	0	0	0	0	61	61	29	0	0	90	90	-3
SC Rist	735	824	28	390	115	533	64	597	41	109	50	264	797	-27
Billardclub Wedel 61	59	64	0	1	2	3	9	12	11	15	25	60	63	-1
FC Roland Wedel	133	128	0	2	3	5	15	20	34	54	15	118	123	-5
Reit-u.Fahrh. Birkenhof in Rissen	152	149	1	17	13	31	20	51	16	40	17	93	124	-25
RuFv Wedel	232	230	0	26	25	51	27	78	55	75	41	198	249	19
Stall Tannenhof e.V.	17	17	1	1	0	2	4	6	3	5	4	16	18	1
Stall Moorhof	16	15	0	0	0	0	3	3	4	3	5	15	15	0
Reitverein Roland-Wedel e.V.	39	25	0	0	0	0	0	0	2	1	0	3	3	-22
Segel-Verein Wedel Schulau	448	422	0	40	25	65	24	89	61	146	133	364	429	7
Angel-Sport-Verein Wedel	29	26	0	0	1	1	1	2	7	4	3	15	16	-10
Tennis-Club Wedel	476	487	1	116	46	163	40	203	35	129	117	321	484	-3
Tennisclub Aue Wedel	321	293	2	49	22	73	16	89	29	89	68	202	275	-18
RG Wedel e.V.	134	135	0	5	1	6	6	12	13	45	50	114	120	-15
Laufftreff Wedel	109	122	0	0	1	1	0	1	10	54	57	121	122	0
Nandu e.V.	244	207	42	201	12	255	7	262	11	1	0	19	274	67
Athletics Wedel	12	12	0	0	3	3	4	7	0	5	0	9	12	0
Schachfreunde Wedel e.V.	27	36	0	0	2	2	2	4	9	8	16	35	37	1
Reitverein am Siedmoor e.V.	17	17	0	0	0	0	1	1	9	3	2	15	15	-2
<b>Amt Pinnau</b>														
<b>Ellerbek</b>	<b>1.819</b>	<b>1.899</b>	<b>313</b>	<b>558</b>	<b>124</b>	<b>995</b>	<b>115</b>	<b>1.110</b>	<b>175</b>	<b>348</b>	<b>466</b>	<b>1.104</b>	<b>2.099</b>	<b>200</b>
TSV Ellerbek	1.446	1.542	308	465	87	860	80	940	137	246	399	862	1.722	180
Tennis-Club Ellerbek	373	357	5	93	37	135	35	170	38	102	67	242	377	20
<b>Borstel-Hohenraden</b>	<b>881</b>	<b>916</b>	<b>100</b>	<b>293</b>	<b>70</b>	<b>463</b>	<b>70</b>	<b>533</b>	<b>157</b>	<b>254</b>	<b>250</b>	<b>731</b>	<b>1.194</b>	<b>278</b>
TuS Borstel-Hohenraden e.V.	881	916	90	146	46	282	66	348	152	246	250	714	996	80
Pferderella Horsemanship e.V.			10	147	24	181	4	185	5	8	0	17	198	198
<b>Kummerfeld</b>														
Kummerfelder Sportverein	698	726	98	163	38	299	62	361	108	163	129	462	761	35
<b>Prisdorf</b>	<b>960</b>	<b>939</b>	<b>90</b>	<b>213</b>	<b>59</b>	<b>362</b>	<b>61</b>	<b>423</b>	<b>122</b>	<b>212</b>	<b>205</b>	<b>600</b>	<b>962</b>	<b>23</b>
TSV Prisdorf	622	612	87	148	33	268	33	301	96	97	132	358	626	14
TC Prisdorf	338	327	3	65	26	94	28	122	26	115	73	242	336	9
<b>Tangstedt</b>														
Tangstedter Sportverein von 1950 e.V.	489	492	13	101	98	212	99	311	72	124	49	344	556	64
<b>Amt Elmshorn Land</b>														
<b>Klein Nordende</b>	<b>261</b>	<b>244</b>	<b>3</b>	<b>4</b>	<b>5</b>	<b>12</b>	<b>17</b>	<b>29</b>	<b>22</b>	<b>71</b>	<b>110</b>	<b>220</b>	<b>232</b>	<b>-12</b>
Spielmannszug Kl.Nordende-Lieth	140	137	0	3	2	5	14	19	12	45	56	127	132	-5
Schützenbrüder Weidmannsheil	94	87	3	1	3	7	3	10	10	24	37	74	81	-6
Eisstock-Club Klein Nordende	27	20	0	0	0	0	0	0	0	2	17	19	19	-1
<b>Kl. Offenseth-Sparrieshoop</b>	<b>945</b>	<b>885</b>	<b>113</b>	<b>202</b>	<b>34</b>	<b>349</b>	<b>87</b>	<b>436</b>	<b>128</b>	<b>187</b>	<b>153</b>	<b>555</b>	<b>904</b>	<b>19</b>
TSV Sparrieshoop	899	847	113	201	32	346	85	431	119	173	140	517	863	16
SV Wilhelm Tell von 1921 e.V./Bürgermeister	46	38	0	1	2	3	2	5	9	14	13	38	41	3
<b>Kölln-Reisiek</b>	<b>900</b>	<b>929</b>	<b>117</b>	<b>158</b>	<b>30</b>	<b>305</b>	<b>38</b>	<b>343</b>	<b>136</b>	<b>261</b>	<b>247</b>	<b>682</b>	<b>987</b>	<b>58</b>
Sportgemeinschaft Kölln-Reisiek	574	597	114	127	18	259	17	276	103	140	123	383	642	45
Kölln-Reisieker Schützenverein	67	66	1	3	1	5	6	11	6	29	22	63	68	2
Skifreunde Kölln-Reisiek e.V.	226	238	2	24	9	35	14	49	24	84	88	210	245	7
Tennis-Club Kölln-Reisiek	33	28	0	4	2	6	1	7	3	8	14	26	32	4
<b>Seestermühe</b>														
TSV Seestermüher Marsch	687	720	83	120	38	241	59	300	119	177	148	503	744	24
<b>Seeth-Ekholt</b>	<b>202</b>	<b>201</b>	<b>2</b>	<b>46</b>	<b>27</b>	<b>75</b>	<b>16</b>	<b>91</b>	<b>25</b>	<b>43</b>	<b>29</b>	<b>113</b>	<b>188</b>	<b>-13</b>
Tischtennis-Club Seeth-Ekholt	101	104	0	14	4	18	4	22	19	36	23	82	100	-4
Reitverein Seeth-Ekholt	101	97	2	32	23	57	12	69	6	7	6	31	88	-9
<b>Amt Geest und Marsch Südholstein</b>														
<b>Appen</b>	<b>1.328</b>	<b>1.373</b>	<b>194</b>	<b>309</b>	<b>88</b>	<b>591</b>	<b>94</b>	<b>685</b>	<b>243</b>	<b>274</b>	<b>245</b>	<b>856</b>	<b>1.447</b>	<b>74</b>
TuS Appen	1.237	1.288	192	305	81	578	78	656	219	251	233	781	1.359	71
Reit- u. Fahrverein Fohlenhof	91	85	2	4	7	13	16	29	24	23	12	75	88	3



Groß Nordende														
SV Groß Nordende	100	96	11	15	0	26	1	27	5	19	42	67	93	-3
Haseldorf	876	853	46	137	51	234	81	315	122	153	171	527	761	-92
Turnverein Haseldorf	638	616	46	135	40	221	65	286	104	113	98	380	601	-15
Wassersport-Club Haseldorf	238	237	0	2	11	13	16	29	18	40	73	147	160	-77
Heidgraben														
Heidgrabener Sportverein	1.061	1.069	145	251	50	446	93	539	188	232	132	645	1.091	22
Heist	1.015	1.044	205	258	78	541	72	613	122	203	151	548	1.089	45
TSV Heist	780	822	205	254	41	500	38	538	86	146	75	345	845	23
SCU	106	88	0	3	24	27	23	50	14	20	29	86	113	25
Luftsportverein Kreis Pinneberg	112	116	0	1	13	14	11	25	22	35	31	99	113	-3
VTF Heist e. V.	17	18	0	0	0	0	0	0	0	2	16	18	18	0
Hetlingen	614	606	45	86	52	183	77	260	94	113	151	435	618	12
Hetlinger MTV	568	565	45	84	47	176	70	246	81	96	145	392	568	3
RG Gestüt Grüner Damm	46	41	0	2	5	7	7	14	13	17	6	43	50	9
Holm	1.389	1.439	162	276	106	544	81	625	221	360	252	914	1.458	19
TSV Holm von 1910 e.V.	1.325	1.394	162	276	101	539	72	611	212	346	248	878	1.417	23
Reitclub Holm	30	34	0	0	5	5	5	10	6	11	3	25	30	-4
Sportfreunde Holm e.V.	34	11	0	0	0	0	4	4	3	3	1	11	11	0
Moorrege	1.250	1.247	103	208	47	358	90	448	132	260	382	864	1.222	-25
Moorreger Sportverein	725	718	32	111	27	170	78	248	85	180	171	514	684	-34
Turnverein Moorrege	494	500	71	97	20	188	12	200	45	68	198	323	511	11
Moorreger Wassersportverein	31	29	0	0	0	0	0	0	2	12	13	27	27	-2
Neuendeich	200	238	6	40	13	59	10	69	20	84	81	195	254	16
TSV Neuendeich	41	59	6	13	4	23	2	25	8	18	17	45	68	9
Wassersportverein Neuendeich	50	62	0	15	5	20	4	24	3	22	22	51	71	9
Seglervereinigung Pinnau	109	117	0	12	4	16	4	20	9	44	42	99	115	-2
Amt Rantzau														
Bilsen														
TSG Pferdezentrum Fister	21	21	0	1	1	2	4	6	8	4	3	19	21	0
Bokholt-Hanredder														
Vosslocher Sportverein	631	688	121	59	16	196	47	243	135	216	181	579	775	87
Ellerhoop														
MTV Ellerhoop	645	651	82	96	24	202	46	248	120	179	120	465	667	16
Heede														
FC Heede	122	117	31	51	6	88	5	93	3	13	16	37	125	8
Hemdingen														
TuS Hemdingen-Bilsen	704	661	109	130	20	259	41	300	52	125	128	346	605	-56
Lutzhorn	209	199	0	17	7	24	24	48	59	53	39	175	199	0
Reit- und Fahrverein Lutzhorn e.V.	185	185	0	17	6	23	22	45	57	45	38	162	185	0
Gespannfahrer Südholstein e.V.	24	14	0	0	1	1	2	3	2	8	1	13	14	0
Vereine: 190	77.817	80.514	7.928	19.109	5.839	32.876	5.925	38.801	9.751	17.268	16.898	49.842	82.718	1.423
Vorjahr: 191	78.864	77.865	7.762	18.618	5.706	32.086	5.935	38.021	9.454	17.061	16.015	48.465	80.568	
Differenz														
Neuzugänge 2024:	Mitglieder					Abgänge 2024:								
Pferderella Horsemanship	172					SGR Tornesch					11			
Roudnet Elmshorn	15					VSG Schenefeld					14			
						VSG Wedel					29			

# Aufgliederung der Vereine nach Mitgliedschaft in Sportverbänden von 2022 - 2025

<b>Aikido</b>	<b>2022</b>	<b>2023</b>	<b>2024</b>	<b>2025</b>	<b>Eisssport</b>	<b>2022</b>	<b>2023</b>	<b>2024</b>	<b>2025</b>
Barmstedter MTV	12				Eisstock-Club Klein Nordende	28	27	20	19
Judo-Klub Elmshorn e. V.	56	51	45	53	<b>Gesamt-Zahlen</b>	<b>28</b>	<b>27</b>	<b>20</b>	<b>19</b>
FC Heede	3	3	3	7	<b>Fechten</b>				
TSV Prisdorf	13	9			FGSH	18	22	22	21
TuS Holstein Quickborn	4	3			Elmshorner MTV	52	51	44	46
Blau-Weiß 96 Schenefeld e.V.	8	14	11	9	VfL Pinneberg	50	51	54	43
Wedeler TSV	19	17	17	9	<b>Gesamt-Zahlen</b>	<b>120</b>	<b>124</b>	<b>120</b>	<b>110</b>
<b>Gesamt-Zahlen</b>	<b>115</b>	<b>97</b>	<b>76</b>	<b>78</b>	<b>Floorball</b>				
<b>American Football</b>					Hetlinger MTV	25	32	28	25
Elmshorner MTV	186	172	171	181	Sportgemeinschaft Kölln-Reisiek	35	30	33	43
Spiel und Sport Waldenau	14	17	24	21	Blau-Weiß 96 Schenefeld e.V.	155	162	209	238
<b>Gesamt-Zahlen</b>	<b>200</b>	<b>189</b>	<b>195</b>	<b>202</b>	TuS-Esingen	12	20	24	23
<b>Badminton</b>					<b>Gesamt-Zahlen</b>	<b>227</b>	<b>244</b>	<b>294</b>	<b>329</b>
TuS Appen				34	<b>Fußball</b>				
Barmstedter MTV	59	67	69	55	FC Kickers Egenbüttel e.V.			26	33
S.V. Rugenbergen				74	Rasensport Uetersen 1926 e.V.	290	291	291	249
SV Hörnerkirchen	46	54	55	60	Sportfreunde Holm e.V.	29	34	11	11
Elmshorner Badmintonclub	92	89	85	77	Sportfreunde Uetersen Dostlukspor e.V.		1	1	1
Elmshorner MTV				86	TuS Appen	339	332	352	400
Elmshorner Sportverein	34	22	31	29	SSV Rantau	604	631	623	620
SV Lieth	42	41	43	40	Vosslocher Sportverein	50	38	22	31
Halstenbeker TS				22	S.V. Rugenbergen	487	506	513	518
TSV Holm von 1910 e.V.	21	18	14	12	TuS Borstel-Hohenraden e.V.	173	174	179	191
Kummerfelder Sportverein				23	SV Hörnerkirchen	246	258	276	273
Blau-Weiß 96 Schenefeld e.V.				68	Elmshorn Gencler Birliği	24	54	55	75
SC Cosmos Wedel				12	Elmshorner MTV	598	603	686	716
Wedeler TSV				78	FC Elmshorn	313	317	364	287
<b>Gesamt-Zahlen</b>	<b>294</b>	<b>291</b>	<b>297</b>	<b>670</b>	SV Lieth	550	594	565	583
<b>Baseball</b>					Kickers Halstenbek	226	261	277	316
Elmshorner MTV	115	113	103	103	SV Halstenbek-Rellingen	677	650	630	643
TSV Holm von 1910 e.V.	103	104	104	88	Turnverein Haseldorf	177	161	168	173
<b>Gesamt-Zahlen</b>	<b>218</b>	<b>217</b>	<b>207</b>	<b>191</b>	TuS Hasloh	172	175	215	280
<b>Basketball</b>					Heidgrabener Sportverein	1	1	1	285
Barmstedter MTV	18	30	40	31	TSV Heist	168	168	168	218
TuS Borstel-Hohenraden e.V.		1	1	1	VfL Fosite Helgoland	51	51	50	49
Elmshorner MTV	250	272	265	271	TuS Hemdingen-Bilsen	164	162	129	92
Halstenbeker TS	128	129	142	137	Hetlinger MTV	133	138	135	118
TSV Sparrieshoop	1	9	12	15	TSV Holm von 1910 e.V.	212	256	241	204
Kummerfelder Sportverein	2	2	2	1	TSV Sparrieshoop	244	274	261	306
VfL Pinneberg	88	103	153	155	Kummerfelder Sportverein	292	278	250	291
TuS Holstein Quickborn	140	156	205	182	Moorreger Sportverein	252	240	234	196
TuS-Esingen	14	14	15	20	SC Pinneberg	221	231	260	298
TSV Uetersen	98	133	159	147	Spiel und Sport Waldenau	63	69	74	65
HSS Wedel		25	1		Sportfreunde Pinneberg	131	101	49	41
SC Rist	523	564	654	608	TBS Pinneberg e.V.	58	38	38	47
<b>Gesamt-Zahlen</b>	<b>1.262</b>	<b>1.438</b>	<b>1.649</b>	<b>1.568</b>	VfL Pinneberg	646	748	854	804
<b>Billard</b>					1. FC Quickborn	386	393	485	520
SV Hörnerkirchen	2	4	5	8	FC Matin e.V.	22	20	19	19
1. PBV Pinneberg	81	86	109	120	TuS Holstein Quickborn	168	190	214	217
Billardclub Wedel 61	57	56	64	63	Rellinger FC 2010	52	61	42	127
<b>Gesamt-Zahlen</b>	<b>140</b>	<b>146</b>	<b>178</b>	<b>191</b>	Sportclub Egenbüttel	602	627	654	647
<b>Boxen</b>					Blau-Weiß 96 Schenefeld e.V.	541	587	611	575
Gestern Heute Morgen	111	131	170	164	TSV Seestermüher Marsch	156	151	154	150
Golden Eagle Box Gym e.V.	26	26	25	25	FC Union Tornesch	850	1.016	1.080	1.095
AC Einigkeit Elmshorn	505	485	477	456	TSV Uetersen	67	63	73	71
Halstenbeker TS	46	49	50	49	FC Roland Wedel	129	133	128	123
TSV Uetersen	48	49	46	44	HSS Wedel		24		
Wedeler TSV	72	82	82	111	SC Cosmos Wedel	522	499	569	580
<b>Gesamt-Zahlen</b>	<b>808</b>	<b>822</b>	<b>850</b>	<b>849</b>	Wedeler TSV	98	60	60	88
<b>Cheerleading</b>					<b>Gesamt-Zahlen</b>	<b>11.184</b>	<b>11.659</b>	<b>12.452</b>	<b>12.626</b>
Elmshorner MTV	123	149	185	196	<b>Golf</b>				
SV Lieth	82	101	126	171	SC Rist		10	12	12
TSV Holm von 1910 e.V.	51	64	80	90	<b>Gesamt-Zahlen</b>		<b>10</b>	<b>12</b>	<b>12</b>
SC Rist	120	161	172	200	<b>Handball</b>				
<b>Gesamt-Zahlen</b>	<b>376</b>	<b>475</b>	<b>563</b>	<b>657</b>	1. HC Quickborn	123	149	158	202
<b>Dart</b>					TuS Appen	111	123	123	124
SV Hörnerkirchen				17	Barmstedter MTV	339	355	337	302
Elmshorner MTV		17	50	34	SV Hörnerkirchen	67	68	69	72
Halstenbeker TS	4	1	12	10	TSV Ellerbek	284	327	398	429
Kickers Halstenbek				8	Elmshorner MTV	264	256	266	334
TuS Hemdingen-Bilsen			17	20	FTSV Fortuna Elmshorn	80	79	79	81
SC Pinneberg			16	19	Halstenbeker TS	301	295	296	314
Uetersener Sportgemeinschaft	55	58	73	68	TSV Sparrieshoop	27	30	25	
<b>Gesamt-Zahlen</b>	<b>59</b>	<b>76</b>	<b>168</b>	<b>176</b>	Moorreger Sportverein	163	166	161	140
<b>Einrad</b>					VfL Pinneberg	168	174	188	191
Barmstedter MTV			54		TSV Prisdorf	159	133	129	133
SV Hörnerkirchen		35	36		TuS Holstein Quickborn	96	161	199	212
Elmshorner MTV		101	113	120	Rellinger Turnverein	368	386	454	455
Elmshorner Sportverein	49	63	43	19	Blau-Weiß 96 Schenefeld e.V.	295	264	254	272
Rellinger Turnverein			66	61	TuS-Esingen	358	358	355	325
Blau-Weiß 96 Schenefeld e.V.	78	84	86	88	TSV Uetersen	259	266	302	310
Wedeler TSV	20	21	21	24	Wedeler TSV	98	110	110	121
<b>Gesamt-Zahlen</b>	<b>147</b>	<b>304</b>	<b>419</b>	<b>312</b>	<b>Gesamt-Zahlen</b>	<b>3.560</b>	<b>3.700</b>	<b>3.903</b>	<b>4.017</b>
					<b>Hockey</b>				
					Elmshorner MTV	61	33	32	36
					VfL Pinneberg	199	201	218	213
					<b>Gesamt-Zahlen</b>	<b>260</b>	<b>234</b>	<b>250</b>	<b>249</b>



Judo	2022	2023	2024	2025
TuS Appen	37	38	38	34
Judo-Klub Elmshorn e. V.	85	95	90	93
TSV Heist	29	29	29	37
Kummerfelder Sportverein	22	24	22	20
Spiel und Sport Waldenau	16	19	18	
VfL Pinneberg	131	136	140	145
TuS Holstein Quickborn	26	28	22	22
Rellinger Turnverein	92	108	108	129
Blau-Weiß 96 Schenefeld e.V.	62	72	60	48
TuS-Esingen	23	26	30	32
TSV Uetersen	81	62	59	62
Wedeler TSV	132	127	127	124
Gesamt-Zahlen	736	764	743	746
<b>Ju-Jutsu</b>				
TuS Holstein Quickborn	92	89	96	102
Blau-Weiß 96 Schenefeld e.V.	73	85	75	65
Gesamt-Zahlen	165	174	171	167
<b>Kanu</b>				
Elmshorner Wanderpaddler	123	127	141	131
Gesamt-Zahlen	123	127	141	131
<b>Karate</b>				
S.V. Rugenbergen	57	57	57	51
SV Hörnerkirchen	34	37	31	36
MTV Ellerhoop		8	23	25
Judo-Klub Elmshorn e. V.	40	46	55	64
SV Lieth	103	107	76	75
Halstenbeker TS	78	85	98	95
TuS Hasloh	89	98	92	87
TSV Holm von 1910 e.V.	39	54	42	47
SC Pinneberg	30	35	34	52
VfL Pinneberg	106	118	128	127
Rellinger Turnverein	41	33	10	
Uetersener Sportgemeinschaft	17	15	15	14
Wedeler TSV	34	51	51	70
Gesamt-Zahlen	668	744	712	743
<b>Kegeln</b>				
SV Hörnerkirchen	16	15	14	14
Verein Pinneberger Kegler v.1928 e.V.	1	50	51	49
Gesamt-Zahlen	17	65	65	63
<b>Kendo</b>				
Judo-Klub Elmshorn	6	7	6	6
Gesamt-Zahlen	6	7	6	6
<b>Kickboxen</b>				
Golden Eagle Box Gym e.V.	3	7	7	7
Gesamt-Zahlen	3	7	7	7
<b>Leichtathletik</b>				
Athletics Wedel	12	12	12	12
Lauftreff Wedel	110	109	122	122
Barmstedter MTV	20	17	18	29
S.V. Rugenbergen	40	36	30	15
Elmshorner MTV	194	207	204	215
FTSV Fortuna Elmshorn	61	54	56	59
Halstenbeker TS	138	133	129	137
Turnverein Haseldorf	2	1	1	1
TuS Hasloh	87	86	96	88
Heidgrabener Sportverein	74	77	74	75
VfL Fosite Helgoland	1	1	1	1
Spiel und Sport Waldenau				5
VfL Pinneberg	144	145	160	168
TuS Holstein Quickborn	72	63	57	47
Rellinger Turnverein				6
Blau-Weiß 96 Schenefeld e.V.	76	72	54	49
TuS-Esingen	149	129	142	127
Sport und Spass Uetersen e.V.	13		18	16
TSV Uetersen	30	26	23	22
Wedeler TSV	144	148	148	143
Gesamt-Zahlen	1.367	1.316	1.345	1.337
<b>Luftsport</b>				
SV Hörnerkirchen	9	8	8	9
Luftsportverein Kreis Pinneberg	103	100	93	113
SCU	99	106	88	113
Gesamt-Zahlen	211	214	189	235
<b>Minigolf</b>				
Minigolf-Club Flora Elmshorn	37	39	44	45
Gesamt-Zahlen	37	39	44	45
<b>Motorsport SH</b>				
Barmstedter Automobilclub	41	39	39	36
Gesamt-Zahlen	41	39	39	36
Motoryacht	2022	2023	2024	2025
WSE Elmshorn	114	114	114	97
Wassersport-Club Haseldorf	93	93	92	69
Wassersportclub Helgoland	102	97	98	98
Moorreger Wassersportverein	31	31	29	27
Pinneberger Motorboot-Club	24	24	24	24
TSV Seestermüher Marsch	17	14	15	13
Gesamt-Zahlen	381	373	372	328
<b>Pferdesport</b>				
Gespannfahrer Südholstein e.V.	28	24	14	14
Pferderella Horsemanship e.V.				198
Pony-Akademie Hasloh e.V.	46	60	88	92
Reitverein Hof Waterkant Hamburg-Holstein e.V.				17
Reitverein am Siedmoor e.V.		17	15	15
Reit- u. Fahrverein Fohlenhof	86	91	85	88
TSG Pferdezentrum Fister	21	21	21	21
RuFv von Zieten Bokel	106	104	104	102
Reitverein Binnendiek	174	189	222	195
RuFV Elmshorn	537	552	521	515
Reitgemeinschaft Zurmühlen	86	91	1	94
RG Gestüt Grüner Damm	51	46	41	50
Reitclub Holm	30	27	34	30
Reit- und Fahrverein Lutzhorn e.V.	164	166	165	164
Reiterverein Am Bilsbek	131	120	116	113
Reitverein Geesthof e.V.	146	156	156	147
RuFv Pinneberg	59	58	57	56
RV Alter Eichenhof	85	67	69	69
Reitervereinig.Reitregion Quickborn	27	24	21	18
Elbdörfer und Schenefelder Reiterverein e.V.	355	393	355	313
RV Hof Eggerstedt	246	243	233	226
Reitverein Seeth-Ekholz	98	101	97	88
Allg. RuFV Ahrenlohe e.V.	214	218	229	225
RV Esingen	174	177	170	187
Reit- und Fahrverein Uetersen	231	249	238	237
Reit-u.Fahrv. Birkenhof in Rissen	166	152	149	124
Reitverein Roland-Wedel e.V.	51	39	25	3
RuFv Wedel	232	232	230	249
Stall Moorhof	15	15	15	15
Stall Tannenhof e.V.	27	17	17	18
Gesamt-Zahlen	3.586	3.649	3.505	3.683
<b>Radsport-Verband BDR</b>				
RSF Pinneberg e.V.	47	45	63	72
Barmstedter MTV	75	75	74	75
Elmshorner MTV	34	105	115	120
SV Lieth	44	38	28	25
Halstenbeker TS	12	13	13	15
TuS Hasloh	24	20	23	
TuS Hemdingen-Bilsen	10	9	9	2
Uetersener Sportgemeinschaft	68	32	34	33
RG Wedel e.V.	132	134	135	120
Gesamt-Zahlen	446	471	494	462
<b>Reha und Behindertensport</b>				
TuS Borstel-Hohenraden e.V.	1	4	1	1
Elmshorner MTV	207	208	271	345
RBSV Elmshorn	94	76	97	97
SV Lieth	96	98	16	51
Halstenbeker TS	27	29	44	50
Turnverein Moorrege	64	56	61	65
ProReha aktiv	661	1.122		
SRG Pinneberg	131	133	118	115
TuS Holstein Quickborn	295	273	316	315
Rellinger Turnverein	150	175	207	232
SportWelt Schenefeld e.V.				1
VSG Schenefeld	20	23	14	
TuS-Esingen	70	87	81	98
VSG Wedel	15	15	13	
Wedeler TSV	47	41	41	56
Gesamt-Zahlen	1.878	2.340	1.280	1.426
<b>Rollsport</b>				
Barmstedter MTV				11
Halstenbeker TS	44	32	29	26
Wedeler TSV	48	40	40	37
Gesamt-Zahlen	92	72	69	74
<b>Rudern</b>				
Elmshorner Ruderclub	307	300	316	322
TSV Seestermüher Marsch	22	24	25	24
Gesamt-Zahlen	329	324	341	346
<b>Schach</b>				
Schachfreunde Wedel e.V.	21	27	36	37
Barmstedter MTV	20	24	29	30
Elmshorner Schachclub	268	309	308	325
Halstenbeker TS	10	7	8	8
Pinneberger Schachclub	60	61	56	56
Schachvereinigung Holstein	41	41	41	37
Schachklub Uetersen e.V.	33	32	38	40
Gesamt-Zahlen	453	501	516	533

# Aufgliederung der Vereine nach Mitgliedschaft in Sportverbänden von 2022 - 2025

Schützen	2022	2023	2024	2025	Tauchen	2022	2023	2024	2025
Barmstedter Schützengilde	54	51	54	53	ETSV Schlickteufel	141	144	150	154
TuS Borstel-Hohenraden e.V.	16	20	16	19	SC Pinneberg	36	36	37	38
Elmshorner Schützengilde	176	217	234	227	TSC Tümmeler	110	112	101	96
Post - S.V. Elmshorn	24	22	21	21	<b>Gesamt-Zahlen</b>	<b>287</b>	<b>292</b>	<b>288</b>	<b>288</b>
Halstenbeker Schützenverein	336	364	378	391	<b>Tennis</b>				
TSV Holm von 1910 e.V.	222	208	215	226	Tennis- und Squash-Club Halstenbek e.V.	191	185	183	148
SV Wilhelm Tell von 1921 e.V./Bürgermeister	7	46	38	41	TuS Appen	152	155	156	164
Schützenbrüder Weidmannsheil	92	94	87	81	Tennisgemeinschaft Barmstedt	230	292	241	245
Köln-Reisiek Schützenverein	69	67	66	68	Bönningstedter Tennis-Club	178	170	165	149
Spiel und Sport Waldenau	24	28	25	23	SV Hörnerkirchen	56	72	70	72
Schützenverein Quickborn-Renzel	397	391	395	389	Tennis-Club Ellerbek	355	373	357	377
Schützenverein Rellingen	129	129	128	124	Elmshorner MTV	263	291	312	318
SSG Schenefeld	131	126	114	185	Lawn-Tennis-Club Elmshorn e.V. von 1896	424	423	387	385
Schützenverein Tornesch	127	119	115	110	SV Lieth	264	293	279	278
Schützenverein Uetersen	62	60	59	65	SV Halstenbek-Rellingen	450	434	426	447
SSG Pharma e.V.	18	18	19	20	Turnverein Haseldorf	63	56	2	2
Uetersener Schützengilde	84	80	79	77	Heidgrabener Sportverein	76	72	72	85
Uetersener Sportgemeinschaft	92	79	70	76	VfL Fosite Helgoland	2	2	2	2
<b>Gesamt-Zahlen</b>	<b>2.060</b>	<b>2.119</b>	<b>2.113</b>	<b>2.196</b>	TuS Hemdingen-Bilsen	69	70	76	80
<b>Schwimmen</b>					Hetlinger MTV	71	69	64	53
Barmstedter MTV	387	341	328	356	TSV Holm von 1910 e.V.	159	156	162	186
Elmshorner MTV	368	373	412	332	TSV Sparrieshoop	209	226	223	218
FTSV Fortuna Elmshorn	220	239	222	235	Tennis-Club Kölln-Reisiek	34	22	21	32
TuS Hemdingen-Bilsen	108	110	115	118	Kummerfelder Sportverein	42	36	31	31
SC Pinneberg	256	216	246	223	Moorreger Sportverein	174	168	153	165
Spiel und Sport Waldenau			32	29	TSV Neuendeich	3	1	1	1
VfL Pinneberg	472	437	491	468	Pinneberger Tennis-Club	384	434	434	400
Blau-Weiß 96 Schenefeld e.V.	195	224	194	176	Spiel und Sport Waldenau	219	207	192	198
Sport und Spass Uetersen e.V.	60	61	70	69	TC Prisdorf	336	338	327	336
TSV Uetersen	670	691	768	771	TSV Prisdorf	15	14		
Wedeler TSV	104	114	114	86	Tennisclub Quickborn	130	116	112	107
<b>Gesamt-Zahlen</b>	<b>2.840</b>	<b>2.806</b>	<b>2.992</b>	<b>2.863</b>	TuS Tennis Quickborn	266	228	263	260
<b>Segeln</b>					Tennisclub Egenbüttel	469	492	535	546
Segler-Verein Elmshorn	259	252	234	212	Schenefelder Tennisclub	390	405	424	470
WYK Krückaumündung	273	259	237	224	TSV Seestermüher Marsch	25	24	26	30
Wassersport-Club Haseldorf	144	144	144	98	Tangstedter Sportverein von 1950 e.V.	57	57	57	59
Wassersportclub Helgoland	119	115	116	116	Tennisclub Tornesch	313	305	324	314
Seglervereinigung Pinnau	104	109	117	115	Tennisverein Uetersen	334	326	311	337
Wassersportverein Neuendeich	41	41	56	71	Tennisclub Aue Wedel	310	276	293	275
ASP Amateur-Sportverein Pinneberg	2	5	3	4	Tennis-Club Wedel	460	476	487	484
TSV Seestermüher Marsch	17	17	19	16	<b>Gesamt-Zahlen</b>	<b>7.173</b>	<b>7.264</b>	<b>7.168</b>	<b>7.254</b>
WSV Uetersen e.V.	263	256	244	241	<b>Tischtennis</b>				
HSS Wedel	18	13	2	2	TuS Appen	39	39	41	41
Segel-Verein Wedel Schulau	476	448	422	429	Barmstedter MTV	60	56	59	73
<b>Gesamt-Zahlen</b>	<b>1.716</b>	<b>1.659</b>	<b>1.594</b>	<b>1.528</b>	Vosslocher Sportverein	23	22	20	13
<b>Skilauf</b>					S.V. Rugenbergen	12	15	14	15
Ski-Freunde Kölln-Reisiek	81	103	114	104	TuS Borstel-Hohenraden e.V.	43	50	50	50
<b>Gesamt-Zahlen</b>	<b>81</b>	<b>103</b>	<b>114</b>	<b>104</b>	SV Hörnerkirchen	33	31	33	36
<b>Sportfischen</b>					TSV Ellerbek	38	40	32	42
Angler-Verein Winzeldorf	55	52	48	48	MTV Ellerhoop	22	24	24	33
Halstenbeker Sportanglerverein	73	62	67	64	DIE STERNE	55	57	49	49
Sportanglerverein Reliau	887	907	964	986	Elmshorner MTV	22	33	30	33
SAV Uetersen/Tornesch	245	259	234	269	FTSV Fortuna Elmshorn	76	67	64	75
Angel-Sport-Verein Wedel	25	21	17	16	Post - S.V. Elmshorn	12	19	19	16
<b>Gesamt-Zahlen</b>	<b>1.285</b>	<b>1.301</b>	<b>1.330</b>	<b>1.383</b>	SV Lieth	24	22	30	36
<b>Squash</b>					SV Groß Nordende	15	11	11	9
Tennis- und Squash-Club Halstenbek e.V.	21	21	17	14	Halstenbeker TS	32	38	51	54
Elmshorner Squash-Club	50	45	14	15	Turnverein Haseldorf	15	15	15	14
<b>Gesamt-Zahlen</b>	<b>71</b>	<b>66</b>	<b>31</b>	<b>29</b>	TuS Hasloh	20	23	22	
<b>Taekwondo</b>					Heidgrabener Sportverein	28	33	32	32
MTV Ellerhoop	11	12	8	5	TSV Heist	68	68	68	65
Chung Mu Elmshorn	112	120	128	124	VfL Fosite Helgoland	1	1	1	1
GL Kampfkunst e.V.	107	129	129	129	TuS Hemdingen-Bilsen	29	30	17	14
TuS-Esingen	26	26	40	43	Hetlinger MTV	17	9	8	8
<b>Gesamt-Zahlen</b>	<b>256</b>	<b>287</b>	<b>305</b>	<b>301</b>	TSV Sparrieshoop	67	89	94	91
<b>Tanzen</b>					Sportgemeinschaft Kölln-Reisiek	43	43	39	44
Barmstedter MTV	48	58	65	331	Kummerfelder Sportverein	25	24	28	30
S.V. Rugenbergen	19	26	34	42	Moorreger Sportverein	101	89	88	88
Elmshorner MTV	27	38	44	57	SC Pinneberg	39	43	40	40
FTSV Fortuna Elmshorn	34	38	44	57	Spiel und Sport Waldenau	76	78	86	89
TTC Elmshorn	277	290	290	332	VfL Pinneberg	11	20		
Halstenbeker TS	9	9	9	30	TSV Prisdorf	39	43	40	51
Heidgrabener Sportverein	1	1	1	1	TuS Holstein Quickborn	97	96	99	92
Jolly Dancers e.V.	47	42	60	52	Rellinger Turnverein	90	84	74	86
VfL Pinneberg	161	165	161	181	Blau-Weiß 96 Schenefeld e.V.	69	66	55	43
Rellinger Turnverein				4	TSV Seestermüher Marsch	33	31	29	29
TSV Seestermüher Marsch	30	26	26	44	Tischtennis-Club Seeth-Ekholt	103	52	104	100
TuS-Esingen	111	98	91	101	TuS-Esingen	136	134	128	135
Wedeler TSV	16	16			TSV Uetersen	58	59	70	69
<b>Gesamt-Zahlen</b>	<b>780</b>	<b>769</b>	<b>781</b>	<b>1.175</b>	SC Cosmos Wedel	76	74	72	68
					Wedeler TSV	62	66	66	79
					<b>Gesamt-Zahlen</b>	<b>1.809</b>	<b>1.794</b>	<b>1.802</b>	<b>1.843</b>
					<b>Triathlon</b>				
					Elmshorner MTV	53	56	56	56
					VfL Pinneberg	18	20		20
					TSV Seestermüher Marsch	3	3	2	2
					RG Wedel e.V.	3	3	3	3
					Wedeler TSV	40	41	41	44
					<b>Gesamt-Zahlen</b>	<b>117</b>	<b>123</b>	<b>102</b>	<b>125</b>



Turnen	2022	2023	2024	2025	Volleyball	2022	2023	2024	2025
Nandu e.V.	187	244			Barmstedter MTV	39	52	57	62
SGR Tornesch e.V.	11	10	11		TuS Borstel-Hohenraden e.V.	52	50	49	57
TuS Appen	498	552	617	632	SV Hörnerkirchen	10	9	10	
Barmstedter MTV	491	696	894	1.038	TSV Ellerbek	6	6	6	6
Vosslocher Sportverein	455	355	468	452	Elmshorner MTV	174	194	196	199
S.V. Rugenbergen	407	425	427	431	FTSV Fortuna Elmshorn	52	51	41	44
TuS Borstel-Hohenraden e.V.	352	393	427	420	SV Lieth	78	77	85	116
SV Hörnerkirchen	343	344	359	379	Halstenbeker TS	258	276	276	259
TSV Ellerbek	26	19	19	16	TuS Hasloh	25	24	27	22
MTV Ellerhoop	248	216	214	247	TSV Heist	24	24	24	30
Elmshorner MTV	511	720	896	904	VfL Fosite Helgoland	2	2	2	2
Elmshorner Sportverein	141	182	263	241	Sportgemeinschaft Kölln-Reisiek	31	32	30	35
FTSV Fortuna Elmshorn	397	452	465	438	Kummerfelder Sportverein	18	18	16	10
Leibniz Sport Club	647	655	607	616	VfL Pinneberg	182	217	236	252
SV Lieth	395	448	413	349	TuS Holstein Quickborn	23	19	16	18
VFK e.V.	132	112	151	191	Rellinger Turnverein	42	39	40	36
SV Groß Nordende	97	90	86	85	Blau-Weiß 96 Schenefeld e.V.	89	107	114	96
Halstenbeker TS	802	1.901	1.006	967	TuS-Esingen	122	109	120	133
Turnverein Haseldorf	348	336	352	338	TSV Uetersen	8	9	16	13
TuS Hasloh	406	359	347	316	HSS Wedel		23	1	
FC Heede	104	119	114	118	SC Cosmos Wedel	16	14	16	19
Heidgrabener Sportverein	637	702	722	695	Wedeler TSV	53	63	63	82
TSV Heist	435	435	435	495	<b>Gesamt-Zahlen</b>	<b>1.304</b>	<b>1.415</b>	<b>1.441</b>	<b>1.491</b>
VTF Heist e. V.	16	17	18	18	<b>Die vorstehende Aufstellung kann unvollständig oder fehlerhaft sein, da Vereine bzw. Fachverbände möglicherweise unvollständige Zahlen gemeldet haben.</b>				
VfL Fosite Helgoland	16	16	14	14					
TuS Hemdingen-Bilsen	264	278	261	200					
Hetlinger MTV	376	374	372	353					
TSV Holm von 1910 e.V.	263	264	315	312					
TSV Sparrieshoop	252	245	221	235					
Skifreunde Kölln-Reisiek e.V.	36	49	53	35					
Sportgemeinschaft Kölln-Reisiek	348	408	409	415					
Kummerfelder Sportverein	265	271	272	260					
Reit- und Fahrverein Lutzhorn e.V.	22	19	19	19					
Moorreger Sportverein	81	110	125	140					
Turnverein Moorrege	439	421	423	427					
SC Pinneberg	302	327	318	404					
Spiel und Sport Waldenau	413	414	448	466					
VfL Pinneberg	341	337	481	784					
TSV Prisdorf	102	134	165	148					
TuS Holstein Quickborn	313	313	324	325					
Musikzug Rellingen	97	92	160	149					
Rellinger Turnverein	886	897	890	855					
Sportclub Egenbüttel	39	40	32	40					
Blau-Weiß 96 Schenefeld e.V.	1.174	1.256	1.218	1.195					
Musikzug Schenefeld v. 1987 e.V.			10	9					
TSV Seestermüher Marsch	378	412	442	452					
Tangstedter Sportverein von 1950 e.V.	194	193	193	191					
TuS-Esingen	1.058	1.057	1.173	1.199					
Sport und Spass Uetersen e.V.	475	522	533	587					
TSV Uetersen	555	584	620	608					
Wedeler TSV	616	642	639	834					
<b>Gesamt-Zahlen</b>	<b>17.391</b>	<b>19.457</b>	<b>19.441</b>	<b>20.042</b>					

Top 15

Die „Top 15“ der Fachverbände im KSV Pinneberg

Sportart	2013	2014	2015	2016	2017	2018	2019	2020	2021	2022	2023	2024	2025
1. Turnen	19.755	18.426	18.010	18.967	19.076	18.767	18.758	19.132	17.249	17.391	19.457	19.441	20.042
2. Fußball	12.189	12.144	12.455	12.294	12.614	12.222	11.974	11.702	11.211	11.184	11.659	12.453	12.626
3. Tennis	7.576	7.218	7.024	6.837	6.805	6.650	6.509	6.522	6.619	7.173	7.264	7.168	7.254
4. Handball	4.054	3.955	3.819	3.770	3.776	3.752	3.657	3.699	3.491	3.560	3.700	3.903	4.017
5. Pferdesport	4.542	4.479	4.374	4.297	3.905	3.883	3.624	3.765	3.617	3.586	3.632	3.505	3.683
6. Schwimmen	3.496	3.367	3.213	3.044	3.104	3.038	3.064	2.900	2.474	2.840	2.806	2.992	2.863
7. Schützen	2.132	2.101	2.087	2.046	2.095	2.143	2.157	2.141	2.036	2.060	2.119	2.113	2.196
8. Tischtennis	1.982	1.987	1.935	1.921	1.861	1.879	1.845	1.844	1.818	1.809	1.794	1.802	1.843
9. Basketball	1.326	1.303	1.319	1.189	1.252	1.259	1.207	1.205	1.184	1.262	1.438	1.649	1.568
10. Segeln	1.882	2.038	1.982	1.920	1.582	1.817	1.774	1.718	1.639	1.716	1.659	1.594	1.528
11. Volleyball	1.264	1.234	1.193	1.206	1.192	1.179	1.159	1.267	1.214	1.304	1.415	1.441	1.491
12. Reha- u.Behind.sport	2.152	1.192	1.965	2.330	2.642	2.535	2.708	2.630	1.955	1.878	2.340	1.280	1.426
13. Sportfischen	1.026	1.007	1.051	1.080	1.098	1.120	948	939	1.163	1.285	1.301	1.330	1.383
14. Leichtathletik	1.558	1.456	1.492	1.481	1.516	1.432	1.444	1.454	1.333	1.367	1.316	1.345	1.337
15. Boxen	629	570	646	648	653	702	682	681	855	808	822	850	849

(Hinweis: Die Vereine sind nach ihrem Vereinssitz alphabetisch geordnet, zunächst nach Städten/Gemeinden, danach nach Ämtern mit den dazugehörigen Gemeinden.)

## Vereinsname/Vereinsanschrift

### Barmstedt + Amt Hörnerkirchen

#### Barmstedter MTV

www.bmtv.de  
Schulstr. 9 · 25355 Barmstedt · Tel. 04123-38 96 · email: info@bmtv.de

#### SSV Rantzaу

www.ssv-rantzaу.de  
Hans Hansen · Am Markt 18 · 25355 Barmstedt  
email: hawihansen@web.de

#### Barmstedter Automobilclub

www.barmstedter-ac.de  
Ralf Wendrich · Hauen 76 · 25497 Prisdorf  
Tel. 04122-48 99 31 · email: info@barmstedter-ac.de

#### Barmstedter Schützengilde

www.barmstedter-schuetzengilde.de  
Walter Glismann · Großendorfer Str. 26 · 25355 Barmstedt  
Tel. 04123-45 93 · email: schuetzengilde@barmstedt.de

#### Tennisgemeinschaft Barmstedt

www.tgbarmstedt.de  
Stephan Polomsky · Große Gärtnerstr. 69 · 25355 Barmstedt  
Tel. 04123-73 28 · email: tgbarmstedt@gmail.com

#### RuFv von Zieten Bokel

www.ruf-von-zieten-bokel-jimdofree.com  
Annika Kreutzfeld · Bokelseeser Str. 8b · 25364 Brande-Hörnerkirchen  
Tel. 0151-65 64 14 02 · email: rike.mehrens@web.de

#### SV Hörnerkirchen

www.svhoerkerkirchen.de  
Geschäftsstelle · Rosentwiete 4 · 25364 Brande-Hörnerkirchen  
Tel. 04127-97 80 73 · email: info@svhoerkerkirchen.de

### Bönningstedt

#### S.V. Rugenbergen

www.svrugenbergen.de  
Andreas Lätsch · Kieler Str. 81 · 25474 Bönningstedt  
Tel. 040-556 66 90 · email: info@svrugenbergen.de

#### Angler-Verein Winzeldorf

Julian Jenkel · Lieth 40a · 25336 Elmshorn  
Tel. 01512-235 05 10 · email: vorstand@av-winzeldorf.de

#### Bönningstedter Tennis-Club

Stephan Grosse · Wieddüb 18 · 22459 Hamburg  
email: info@btc1979.de

### Elmshorn

#### Elmshorner MTV

www.emtv.de  
Geschäftsstelle · Koppeldamm 1 · 25335 Elmshorn  
Tel. 04121-484 30 · email: info@emtv.de

#### FTSV Fortuna Elmshorn

www.ftsv-fortuna.de  
Geschäftsstelle · Ramskamp 2a · 25337 Elmshorn  
Tel. 04121-906 10 · email: info@ftsv-fortuna.de

#### SV Lieth

www.sv-lieth.de  
Geschäftsstelle Am Butterberg 10 · 25336 Elmshorn  
Tel. 0177-411 411 7 · email: bo.hansen@sv-lieth.de

#### Judo-Klub Elmshorn

www.judo-klub.de  
Ramskamp 2 a · 25337 Elmshorn  
Tel. 04121-906 10 · email: fredy.jahr@yahoo.de

#### Wasser-Sportverein Elmshorn

www.w-s-e.eu  
Geschäftsstelle · Wisch 26 · 25336 Elmshorn  
Tel. 04121-932 32 · email: r.lueneburg@steracon.de

## Vereinsname/Vereinsanschrift

#### Golden Eagle Box Gym

www.goldeneagle-boxgym.de  
Zekeriye Yücel · Königstr. 1 · 25335 Elmshorn  
Tel. 0176-314 32 805 · email: zekeriyeace@hotmail.de

#### Elmshorner Badmintonclub

www.elmshorner-bc.de  
Andreas Klump · Weberhörn 2a · 25572 St. Margarethen  
Tel. 04121-26 10 00 · email: vorstand@elmshorner-bc.de

#### Minigolfclub Flora Elmshorn

www.minigolf-club-flora.elmshorn.de  
Dieter Jürs · Dorothea-Erxleben-Str. 6 · 25337 Elmshorn  
Tel. 04121-46 22 07 · email: wilske@freenet.de

#### AC Einigkeit Elmshorn

www.ac-einigkeit-elmshorn.de  
Laura Schümann · Lieth 17 · 25336 Elmshorn  
Tel. 04121-937 91 · email: ac-einigkeit-elmshorn@gmx.de

#### Elmshorn Gencler Birligi

Geschäftsstelle · Zum Krückaupark 6 · 25337 Elmshorn  
email: mehmet-karakavak@hotmail.de

#### Elmshorner Wanderpaddler

www.elmshorner-wanderpaddler.de  
Thomas Lempfert · Am Bleichgraben 4 · 25335 Elmshorn  
Tel. 04121-230 68 26 · email: vorsitz@elmshorner-wanderpaddler.de

#### Verein für Körperfitness

www.vfk-elmshorn.de  
Maren Rüpke · An der Bundesstraße 16 · 25358 Horst  
Tel. 04121-52 20 · email: sport@vfk-elmshorn.de

#### Reha-/Behinderten-Sportverein Elmshorn

www.rbsv-elmshorn.de  
Iris Schulz · Rosenstr. 53 · 25365 Klein Offseth  
email: info@rbsv-elmshorn.de

#### RuFv Elmshorn

www.reit-und-fahrverein-elmshorn.de  
Linda Gerns · Pommernstr. 79 · 25436 Tornesch  
email: santabalbina-rufv@outlook.de

#### Reitverein Binnendiek

www.reitvereinbinnendiek.de  
Nicole Weitze · Am Hohenwedel 75 · 21682 Stade  
Tel. 01578-629 49 59 · email: kassenwart@reitvereinbinnendiek.de

#### Elmshorner Ruderclub

www.erc09.de  
Uwe Janzen · Timm-Kröger-Str. 32 · 25336 Elmshorn  
Tel. 04121-940 62 · email: peter.westphal@erc09.de

#### Elmshorner Schachclub

www.elmshorner-schachclub.de  
Torsten Noldt · Störkamp 34 · 22851 Norderstedt  
Tel. 0151-10867961 · email: torsten.noldt@wttnet.de

#### Post - S.V. Elmshorn

www.postsv-elmshorn.de  
Klaus-Peter Schliemann · Johannesstr. 5 · 25335 Elmshorn  
Tel. 04121-103300 · email: info@postsv-Elmshorn.de

#### Elmshorner Schützengilde

www.gilde-elmshorn.de  
Fred Silvester · Finkenstieg 2 · 25335 Elmshorn  
Tel. 04121-26 83 82 · email: 1-vorsitzender@gilde-elmshorn.de

#### Segler-Verein Elmshorn

www.segler-verein-elmshorn.de  
Wisch 20 · 25336 Elmshorn · Tel. 04121-920 07 · email: info@segler-verein-elmshorn.de

#### WYK Krückaumündung

www.1ter-yachthafen-krueckau-muendung.de  
Thorsten Franz · Kielöhr 1c · 25337 Elmshorn  
Tel. 0174-191 85 00 · email: 1tervors@wyk-hafen.de

#### Elmshorner Squash-Club

www.elmshorner-squash-club.de  
Detlef Kalweit · An der Mühlenau 10 b · 25421 Pinneberg  
email: detlef.kalweit1@gmx.de

# Anschriftenverzeichnis der Vereine (Stand 27.03.2025)

(Hinweis: Die Vereine sind nach ihrem Vereinssitz alphabetisch geordnet, zunächst nach Städten/Gemeinden, danach nach Ämtern mit den dazugehörigen Gemeinden.)

## Vereinsname/Vereinsanschrift

### Roundnet Elmshorn

www.roundnetelmshorn.com  
Alexander Thomas · Op de Högt 37a · 25337 Elmshorn  
Tel. 0176-410 467 91 · email: roundnetelmshorn@gmail.com

### Chung Mu Elmshorn

www.chungmu.de  
Wolfgang Thormählen · Op de Högt 6 · 25337 Elmshorn  
Tel. 04121-40 84 22 · email: wthormaehlen@aol.com

### ETSV Schlickteufel

www.schlickteufel.de  
Postfach 8223 · 25382 Elmshorn  
Tel.: 01525-283 92 50 · email: marco.schopper@schlickteufel.de

### Lawn-Tennis-Club Elmshorn

www.ltc-elmshorn.de  
Kaltenweide 101 · 25335 Elmshorn  
Tel. 04121-811 24 · email: info@ltc-elmshorn.de

### Tischtennisclub DIE STERNE

www.ttc-die-sterne.de  
Joachim Scheller · Schulstr. 20 · 25335 Elmshorn  
Tel. 0171-8888185 · email: the.raven@ttc-die-sterne.de

### TTC Elmshorn

www.ttc-elmshorn.de  
Postfach 8231 · 25382 Elmshorn · Tel. 04126-922 · email: info@ttc-elmshorn.de

### FC Elmshorn

www.fc-elmshorn.de  
Geschäftsstelle · Ramskamp 2a · 25337 Elmshorn  
email: info@fc-elmshorn.de

### Elmshorner Sportverein

www.elmshorner-sv.de  
Geschäftsstelle Besenbek 4 a · 25335 Raa-Besenbek  
Tel. 0176-248 56 901 · email: janinehass@hotmail.com

### Leibniz Sport Club

www.leibniz-sportclub.de  
Geschäftsstelle · Ramskamp 64 b · 25337 Elmshorn  
Tel. 04121-261 04 16 · email: info@leibniz-sportclub.de

### Fechtergilde Südholstein

www.fechtergilde-sh.de  
Marina Wall · Altendeicher Chaussee 87 · 25489 Haselau  
Tel. 0176- 845 37 088 · email: post@fechtergilde-sh.de

## Halstenbek

### Halstenbeker Turnerschaft

www.ht-sport.de  
Geschäftsstelle · Bickbargen 122 · 25469 Halstenbek  
Tel. 04101-417 16 · email: verein@ht-sport.de

### SV Halstenbek-Rellingen

www.svhr.de  
Monika Hermanowicz · Lüttenhall 1a · 25469 Halstenbek  
Tel. 04101-40 38 28 · email: info@svhr.de

### Kickers Halstenbek

www.kickers-halstenbek.com  
Andreas Glismann · Gärtnerstr. 86 · 25469 Halstenbek  
Tel. 0179-3913619 · email: ag@kickers-halstenbek.de

### Reitgemeinschaft Zurmühlen

www.rg-zurmuehlen.de  
Manuela Mehlstäubler · Moorweg 7 · 25482 Appen  
Tel. 0171-7052104 · email: manuela-mehlstaebler@t-online.de

### Halstenbeker Schützenverein

www.HSchV.de  
Am Schützenplatz 24 · 25469 Halstenbek · Tel. 04101-435 72  
email: kontakt@HSchV.de

### Halstenbeker Sportanglerverein

www.halstenbeker-sportanglerverein.net  
Horst Flügge · Halstenbeker Weg 111 A · 22523 Hamburg · email: horst-anja@o2mail.de

## Vereinsname/Vereinsanschrift

### Tennis- und Squash-Club Halstenbek

Am Bahndamm 88 · 25469 Halstenbek  
Tel. 04101-42999 · email: info@tsc-halstenbek.de

## Hasloh

### TuS Hasloh

www.tus-hasloh-e-v.de  
Geschäftsstelle · Am Sportplatz 2 · 25474 Hasloh  
Tel. 04106-683 37 · email: tus-hasloh@gmx.de

### Pony-Akademie-Hasloh

Johanna Meyer · Großer Dorn 7 · 25474 Hasloh  
Tel. 0176 - 488 34 487 · email: verein@pony-akademie-hasloh.de

## Helgoland

### VfL Fosite Helgoland

www.fussball-helgoland.de  
Oke Zastrow · FÜRrit Goat 490 · 27498 Helgoland  
Tel. 0170-3473247 · email: zastrow81@aol.com

### Wassersportclub Helgoland

www.wsc-Helgoland.de  
Kay Martens · Rekwai 302 a · 27498 Helgoland  
Tel. 0170-1665201 · email: 1.vorsitzender@wsc-helgoland.de

### Heligoland Pilgrims Cricket Club

Moritz Hagenmeyer · Gr. Flottbeker Straße 67 · 22607 Hamburg  
Tel. 040-35 61 00 · email: hagenmeyer@krohnlegal.de

## Pinneberg

### VfL Pinneberg

www.vfl-pinneberg.de  
Geschäftsstelle · Fahltskamp 53 · 25421 Pinneberg  
Tel. 04101-55 60 20 · email: info@vfl-pinneberg.de

### SC Pinneberg

www.sport-club-pinneberg.de  
Bärbel Neubert · An der Raa 13 · 25421 Pinneberg  
Tel. 04101-69 17 13 · email: info@sport-club-pinneberg.de

### SuS Waldenau

www.sus-waldenau.de  
Geschäftsstelle · Waldenauer Marktplatz 10 · 25421 Pinneberg  
Tel. 04101-670 75 · email: geschaefsstelle@sus-waldenau.de

### Amateur-Sportverein Pinneberg

Jan Heidtmann · An der Kämpe 37 · 25336 Elmshorn  
Tel. 04121-579 72 56 · email: jan-heidtmann@gmx.de

### Sportfreunde Pinneberg

www.sportfreunde-pinneberg.net  
Mirko Stallmach · Postfach 2001 · 25410 Pinneberg  
Tel. 04101-831 63 62 · email: vorstand@sportfreunde-pinneberg.de

### Türk Birlikspor Pinneberg

Berkay Kilinc · Berliner Str. 29 · 25421 Pinneberg  
email: info@tbspinneberg.de

### Verein Pinneberger Kegler

www.kegeln-in-pinneberg.com  
Renate Dupont · Seidelbastweg 21 · 22523 Hamburg  
email: dupont.renate@t-online.de

### Pinneberger Motorboot-Club

www.pinneberger-motorbootclub.de  
Marco Hecker · Hindenburgdamm 70 · 25421 Pinneberg  
Tel. 0152-01 88 52 13 od. 04101-20 73 07 · email: snackman@arcor.de

### SRG Pinneberg

Wolfgang Genzkow · Helgolandstraße 6b · 25421 Pinneberg  
Tel. 0172-91 94 249 · email: srg-pinneberg@posteo.de

### Reiterverein Am Bilsbek

www.rvambilsbek.de  
Harri Gebers · Alsenstraße 37 · 25436 Uetersen  
Tel. 0173-756 18 54 · email: reitverein-bilsbek@gmx.de



(Hinweis: Die Vereine sind nach ihrem Vereinssitz alphabetisch geordnet, zunächst nach Städten/Gemeinden, danach nach Ämtern mit den dazugehörigen Gemeinden.)

## Vereinsname/Vereinsanschrift

### RuFv Pinneberg

www.rufv-pinneberg.de  
Datumer Chaussee 59 · 25421 Pinneberg  
Tel. 04101-683 40 · email: info@rufv-pinneberg.de

### RV Alter Eichenhof

www.alter-eichenhof.de  
Sven Bruckhorst · Brambarg 2a · 25421 Pinneberg  
Tel. 04101-687 41 · email: info@alter-eichenhof.de

### Reitverein Geesthof

www.geesthof-hamburg.de  
Heideweg 102 · 25469 Halstenbek  
Tel. 040-428 46 47 36 · email: reitverein-geesthof@gmx.de

### Pinneberger Schachclub

www.psc1932.de  
Andreas Borchard · Rotbuchenkamp 38a · 25421 Pinneberg  
email: vorstand@pinneberger-schachclub.de

### Sportanglerverein Rellau

www.sav-rellau.de  
Thies Klingenberg · Fuchsweg 15 · 25482 Appen  
email: thies.klingenberg@sav-rellau.de

### TSC Tümmeler

www.tsc-tuemmler.de  
Ramona Jahnke · An der Klosterkoppel 20b · 25436 Uetersen  
Tel. 0171-270 75 56 · email: ramona.jahnke@tsc-tuemmler.de

### Pinneberger Tennis-Club

www.pinneberger-tennisclub.de  
Voßbarg 12 · 25421 Pinneberg  
Tel. 04101-852 95 69 · email: geschaeftsstelle@pinneberger-tennisclub.de

### GL Kampfkunst

www.goldenlions-pinneberg.de  
Elmshorner Straße 7-11 · 25421 Pinneberg  
Tel. 04101-52 50 48 · email: golden.lions@web.de

### Jolly Dancers

www.jolly-dancers.de  
Gabriele Jasser · Stettiner Straße 10 · 25421 Pinneberg  
Tel. 0179-1488896 · email: gabi@jolly-dancers.de

### 1. PBV Pinneberg

www.pbv-pinneberg.de  
Ralf Winkler · Holitzberg 141 · 22417 Hamburg  
email: info@pbv-pinneberg.de

### Perspektive für Pinneberg - Gestern Heute Morgen

www.perspektive-pi.de  
Nils Schmidt · Flensburger Str. 5 · 25421 Pinneberg  
Tel. 04101-774 16 73 · email: info@perspektive-pi.de

### Lo-Han, Pinneberg

Werner Westerhoff · Peinerweg 16 · 25421 Pinneberg  
Tel. 04101-569 37 04 · email: lo-han-pi@freenet.de

### RSF Pinneberg

www.rsf-pinneberg.de  
Sascha Beckmann · Wittekstr. 60 · 25421 Pinneberg  
Tel. 0176-992 79 839 · email: rsfpinneberg2006@aol.com

### Reiterverein Hof Waterkant Hamburg-Holstein

Schenefelder Landstr. 8b · 25421 Pinneberg  
email: info@hofwaterkant.com

## Quickborn

### TuS Holstein Quickborn

www.tus-holstein-quickborn.de  
Geschäftsstelle · Ziegenweg 1 · 25451 Quickborn  
Tel. 04106-675 82 · email: tus-holstein-quickborn@t-online.de

### 1. FC Quickborn

www.fc-quickborn.de  
Geschäftsstelle · Querstr. 2 · 25451 Quickborn  
Tel. 04106-12 65 33 · email: info@fc-quickborn.de

## Vereinsname/Vereinsanschrift

### Schachvereinigung Holstein

Gerhard Ihlenfeldt · Schulenhörn 72 · 25421 Pinneberg  
Tel. 0179-7603569 · email: gerhard.ihlenfeldt@gmx.de

### Schützenverein Quickborn-Renzel

www.svqr.de  
Klaus-Jürgen Bruhn · Postfach 12 34 · 25443 Quickborn  
Tel. 04194-98 73 95 · email: info@svqr.de

### Tennisclub Quickborn

www.tc-quickborn.de  
Postfach 1442 · 25445 Quickborn  
Tel. 04106-666 41 · email: 1.Vorsitz@tc-quickborn.com

### TuS Holstein Tennis Quickborn

www.tennis-quickborn.de  
Oliver Köhler · Harksheider Weg 264 · 25451 Quickborn  
Tel. 04106-682 50 · email: vorstand@tennis-quickborn.de

### Reitervereinig. Reitregion Quickborn

www.reitregion-quickborn.de  
Thomas Schnelle · Schützenstraße 4 · 25451 Quickborn  
Tel. 04106-61 70 · email: thomasschnelle@metaplan.com

### FC Matin

www.fcmatin.de  
Yalcin Yelkenci · Kiefernweg 42 · 25451 Quickborn  
Tel. 04106-65 88 12 · email: info@yelkenci.de

### 1. Handball Club Quickborn

Oliver Steinmetz · Talstrasse 8 · 25451 Quickborn  
Tel. 04106-639 26 62 · email: handball@hc-quickborn.de

## Rellingen

### Rellinger Turnverein

www.rellinger-turnverein.de  
Geschäftsstelle · Hohle Str. 14 · 25462 Rellingen  
Tel. 04101-226 70 · email: info@rellinger-turnverein.de

### Sportclub Egenbüttel

www.sc-egenbuettel.de  
Moorweg 68a · 25462 Rellingen  
Tel. 0172-420 37 51 · email: foerster@sc-egenbuettel.de

### Schützenverein Rellingen

www.sv-rellingen.de  
Postfach 1339 · 25454 Rellingen  
Tel. 04101-239 74 · email: info@sv-rellingen.de

### Tennisclub Egenbüttel

www.tennisclub-egenbuettel.de  
Moorweg 68b · 25462 Rellingen · Tel. 04101-458 86  
email: michael.berg@tennisclub-egenbuettel.de

### Musikzug Rellingen

www.musikzug-rellingen.de  
Schmiedestr. 38 · 25462 Rellingen  
Tel. 0177-189 47 58 · email: info@musikzug-rellingen.de

### Rellinger FC 2010

www.rellingerfc.de  
Andre Trost · Voßbarg 29 · 25421 Pinneberg  
Tel. 0173-156 89 73 · email: info@rellingerfc.de

### FC Kickers Egenbüttel

Frederik Etling · Dorfstr. 2, 25462 Rellingen  
email: kickersegenbuettel@yahoo.com

## Schenefeld

### SV Blau-Weiß 96 Schenefeld

www.bw96.de  
Geschäftsstelle · Achter de Weiden 91 · 22869 Schenefeld  
Tel. 040-84 05 44-6 · email: info@bw96.de

# Anschriftenverzeichnis der Vereine (Stand 27.03.2025)

(Hinweis: Die Vereine sind nach ihrem Vereinssitz alphabetisch geordnet, zunächst nach Städten/Gemeinden, danach nach Ämtern mit den dazugehörigen Gemeinden.)

## Vereinsname/Vereinsanschrift

### Elbdörfer und Schenefelder Reiterverein

www.reitstall-kloevensteen.de  
Geschäftsstelle · Uetersener Weg 100 · 22869 Schenefeld  
Tel. 040-830 80 70 · email: esrv@reitstall-kloevensteen.de

### SSG Schenefeld

www.ssgs-1963.de  
Achter de Weiden 91 · 22869 Schenefeld  
email: schatzmeister@ssgs-1963.de

### Treffnix Schenefeld

Nico Steen · Breslauer Str. 21 · 25361 Krempe  
Tel. 04824-940 · email: doerte.nico@t-online.de

### Schenefelder Tennisclub

www.schenefelder-tc.de  
Geschäftsstelle · Holtkamp 102 · 22869 Schenefeld  
Tel. 040-83 01 88 41 · email: kontakt@schenefelder-tc.de

### Musikzug Schenefeld v. 1987

www.musikzug-schenefeld.de  
Eichenweg 8 · 22869 Schenefeld  
email: info@musikzug-schenefeld.de

### RV Hof Eggerstedt

www.hof-eggerstedt.de  
Blankeneser Chaussee 57 · 22869 Schenefeld  
email: info@rv.hof-eggerstedt.de

### SportWelt Schenefeld

www.sportwelt-schenefeld-ev.de  
Anthony Christian · Blockhorner Weiden 7 · 22869 Schenefeld  
email: sportweltev@web.de

## Tornesch

### TuS Esingen

www.tus-esingen.de  
Geschäftsstelle · Bahnhofplatz 8 · 25436 Tornesch  
Tel. 04122-95 88 13 · email: gs@tus-esingen.de

### FC Union Tornesch

www.union-tornesch.de  
Großer Moorweg 30 · 25436 Tornesch  
Tel. 04122-999 57 09 · email: geschaeftsstelle@union-tornesch.de

### Reiterverein Esingen

www.rv-esingen.jimdo.com  
Kirsten Johannsen · Am Moor 53 · 25436 Tornesch · email: info@rv-esingen.de

### Allg. RuFV Ahrenlohe

www.aruf-ahrenlohe.de  
Wiebke Landsiedel · Hörnweg 40 · 25436 Tornesch  
Tel. 04122-40 83 380 · email: info@aruf-ahrenlohe.de

### Schützenverein Tornesch

www.schuetzenverein-tornesch.de  
Jens Büchner · Bürgermeister-Diercks-Str. 41 · 25336 Klein Nordende  
Tel. 04121-948 91 · email: jens.buechner@svt1954.de

### Tennisclub Tornesch

www.tctornesch.de  
Friedlandstr. 53 · 25436 Tornesch  
Tel. 04122-540 05 · email: kasse@tctornesch.de

## Uetersen

### TSV Uetersen

www.tsv-uetersen.de  
Geschäftsstelle · Alsenstr. 23 · 25436 Uetersen  
Tel. 04122-72 02 · email: tsv-uetersen@t-online.de

## Vereinsname/Vereinsanschrift

### Uetersener Sportgemeinschaft

www.uetersener-sg.de  
Sonja Pingel · Kühlenstraße 3 · 25436 Uetersen · email: sonja.pingel@web.de

### WSV Uetersen

www.wsv-uetersen.de  
Mathias Gadzinski · Heidmühlenweg 115 · 25336 Elmshorn  
email: schriftwart@wsv-uetersen.de

### Reit- und Fahrverein Uetersen

www.rv-uetersen.de  
Christiane Schulz · Neuer Weg 13 · 25489 Haselau  
Tel. 0172-8127122 · email: info@rvuetersen.de

### Schachklub Uetersen

www.schachklub-uetersen.de  
Sebastian Heinrich · Lorentzenstr. 39h · 23843 Bad Oldesloe  
Tel. 045-316 973 466 · email: info@schachklub-uetersen.de

### Uetersener Schützengilde

www.uetersener-schuetzengilde.de  
Große Twiete 114 · 25436 Uetersen · email: aslezak@slezak.de

### Schützenverein Uetersen

www.svuetersen59.jimdo.com  
Hans-Peter Hildebrandt · Reuterstraße 55 · 25436 Uetersen  
Tel. 0172-4511554 · email: hphildebrandt@vodafone.de

### Sportschützengemeinschaft Pharma

Klaus Walter c/o Nordmark Pharma GmbH · Pinnuallee 4 · 25436 Uetersen  
Tel. 04122-71 27 73 · email: klaus.walter@nordmark-pharma.de

### SAV Uetersen/Tornesch

www.sav-uetersen-tornesch.de  
Markus Pulst · Rebhuhnweg 22 · 24558 Henstedt-Ulzburg  
email: rainer-darkow@web.de

### Tennisverein Uetersen

www.tvuetersen.de  
Fourniermühlenweg · 25436 Uetersen  
Tel. 04122-412 46 · email: buero@tvuetersen.de

### Sport und Spaß Uetersen

www.sus-uetersen.de  
Geschäftsstelle · Großer Sand 34 · 25436 Uetersen  
Tel. 04122-450 62 · email: susuetersen@aol.com

### Rasensport Uetersen

www.rasensport-uetersen.de  
Geschäftsstelle Wasserstraße 12 · 25337 Elmshorn  
Tel. 0176-50 85 97 78 · email: info@raspo1926.de

### Sportfreunde Uetersen Dostlukspor

Mehmet Yildiz  
Großer Sand 30 · 25436 Uetersen  
Tel. 04122-985 66 54 · email: mehmet\_melissa@icloud.com

## Wedel

### Wedeler TSV

www.wedeler-tsv.de  
Geschäftsstelle · Hasenkamp 1 · 22880 Wedel  
Tel. 04103-22 00 · email: info@wedeler-tsv.de

### SC Cosmos Wedel

www.sc-cosmos.de  
Lasse Petersen · Müllerkamp 20 · 22880 Wedel  
Tel. 0170-56 11 319 · email: kassenwart@cosmos-wedel.de

### Hochschulsport Wedel – PTL Bund

www.hsswedel.clubdesk.com  
Paul Theisen · Feldstr. 143 · 22880 Wedel · email: hsswedel@outlook.com

### Sportclub Rist

https://scrist.de  
Steinberg 16 · 22880 Wedel · Tel. 01523-614 82 23 · email: gs@scrist.de

(Hinweis: Die Vereine sind nach ihrem Vereinssitz alphabetisch geordnet, zunächst nach Städten/Gemeinden, danach nach Ämtern mit den dazugehörigen Gemeinden.)

## Vereinsname/Vereinsanschrift

### Billardclub Wedel 61

www.billardclub-wedel.de  
Dr. Jörg Unger · Blankeneser Bahnhofstraße 22 · 22587 Hamburg  
Tel. 04103-62 02 · email: joerg.unger@hamburg.de

### Schachfreunde Wedel

Norbert Reimann · Schillerstraße 30 · 22880 Wedel  
Tel. 04103-90 26 16 · email: vorstand-schachfreunde@posteo.de

### FC Roland Wedel

www.fcrolandwedel.de  
Stephan Kurowski · Friedrich-Großheim-Straße 16 · 22880 Wedel  
Tel. 04103-150 25 · info@fcrolandwedel.de

### Reit- u. Fahrv. Birkenhof in Rissen

www.stall-birkenhof.de  
Astrid Lehmann · Brünschentwiete 56a · 22559 Hamburg  
email: info@stall-birkenhof.de

### RuFv Wedel

www.reitverein-wedel.de  
Olaf H. Tonner · An der Au 27 · 22880 Wedel  
Tel. 040-800 80 20 00 · email: vorstand@reitverein-wedel.de

### Stall Tannenhof

Nicola Schnickel · Pinneberger Str. 234 · 22880 Wedel  
Tel. 0160-3656060 · email: juleon@hamburg.de

### Stall Moorhof

Witold Schulze · Leuchtturmweg 13 · 22559 Hamburg · email: info@stall-moorhof.de

### Reitverein Roland-Wedel

Alexander Liebe · Rövkampweg 19 · 22880 Wedel · email: lago42@web.de

### Segel-Verein Wedel-Schulau

www.svws.de  
Susann Krüger · Strandbaddamm 18 · 22880 Wedel  
Tel. 04103-24 22 · email: info@svws.de

### Angel-Sport-Verein Wedel

www.asv-wedel.de  
Stephan Koch · Brombeerweg 6 · 22880 Wedel  
Tel. 04103-88 44 1 · email: stephan-koch@hamburg.de

### Tennis-Club Wedel

www.tennisclub-wedel.de  
Geschäftsstelle · Klintkamp 6 · 22880 Wedel  
Tel. 0171-828 44 59 · email: lob@tennisclub-wedel.de

### Tennisclub Aue Wedel

www.tcaue.de  
Axel Bode · Flerrentwiete 7 · 22880 Wedel  
Tel. 04103-189 58 81 · email: vorstand@tcaue.de

### Rad Gemeinschaft Wedel

www.rg-wedel.de  
Rissener Str. 102 · 22880 Wedel  
Tel. 04103-13 99 2 · email: kassenwart@rg-wedel.de

### Lauftreff Wedel

www.lauftreff-wedel.de  
André Meister · Steinberg 84 · 22880 Wedel  
Tel. 0176-48191825 · email: info@lauftreff-wedel.de

### Nandu

www.nandu.run  
Wiede 2a · 22880 Wedel · Tel. 01578-80 83 671 · email: info@nandu.run

### Athletics Wedel

Eric Heslop · Ansgariusweg 25d · 22880 Wedel  
Tel. 01525 - 56 33 803 · email: athleticswedelew@gmail.com

### Reitverein am Siedmoor

Kim Laura Körner · Siedmoorweg 4 · 22880 Wedel

## Vereinsname/Vereinsanschrift

### Amt Pinnau (ohne Bönningstedt + Hasloh)

#### TSV Ellerbek

www.tsv-ellerbek.de  
Geschäftsstelle · Rugenberger Mühlenweg 1 · 25474 Ellerbek  
Tel. 04101-327 47 · email: kontakt@tsv-ellerbek.de

#### Tennis-Club Ellerbek

www.tcellerbek.de  
Geschäftsstelle · Dubenhorst 7 · 25474 Ellerbek  
Tel. 04101-314 33 · email: info@tcellerbek.de

#### TuS Borstel-Hohenraden

www.tus-borstel-hohenraden.de  
Geschäftsstelle · Quickborner Str. 99 · 25494 Borstel-Hohenraden  
Tel. 0157-703 670 27 · email: info@tus-borstel-hohenraden.de

#### Kummerfelder Sportverein

www.kummerfelder-sv.de  
Wolfgang Ständer · Bundesstr. 70 · 25495 Kummerfeld  
Tel. 04101-715 28 · email: info@kummerfelder-sv.de

#### TSV Prisdorf

www.tsv-prisdorf.de  
Geschäftsstelle · Ahrenloher Weg 21 / Sportplatz · 25497 Prisdorf  
Tel. 04101-737 06 · email: info@tsv-prisdorf.de

#### Tennis-Club Prisdorf

www.tc-prisdorf.de  
Ahrenloher Weg 5 · 25497 Prisdorf  
Tel. 01514-051 57 14 · email: vorstand@tc-prisdorf.de

#### Tangstedter Sportverein

www.tangstedter-sportverein.de  
Hasloher Weg 5 · 25499 Tangstedt · email: sabinehollinger@gmx.de

#### Pferderella Horsemanship

www.pferderella.de  
Andrea Lange · Moorweg 4 · 25494 Borstel-Hohenraden · email: al@pferderella.de

## Amt Elmshorn-Land

#### Spielmannszug Kl. Nordende-Lieth

www.sz-klein-nordende.de  
Geschäftsstelle · Schulstraße 1 · 25336 Klein Nordende  
Tel. 04121-920 26 · email: kontakt@sz-klein-nordende.de

#### Schützenbrüderschaft Weidmannsheil

www.weidmannsheil-klein-nordende.de  
Sabine Nickel · Liether Feldstr. 10 · 25336 Elmshorn  
Tel. 0174-939 33 21 · email: vorstand@weidmannsheil-lieth.de

#### Eisstock-Club Klein Nordende

www.esc-klein-nordende.de  
Wilfried Lintzhöft · Kastanieneck 15 · 25336 Klein Nordende  
Tel. 04121-80 76 51 · email: Lintzhoeft@esc-klein-nordende.de

#### TSV Sparrieshoop

www.tsv-sparrieshoop.de  
Frank Ehlert · Lerchenweg 38 · 25365 Klein Offenseth-Sparrieshoop  
Tel. 04121-828 60 · email: info@tsv-sparrieshoop.de

#### Schützenverein Wilhelm Tell

www.sv-wilhelm-tell.de / www.schuetzen-talheim.de  
c/o Bürgermeister · Rosenstraße 56 · 25365 Klein Offenseth-Sparrieshoop  
email: info.wilhelm-tell@gmx.de

#### SG Kölln-Reisiek

www.sg-koelln-reisiek.de  
Sven Petersen · Kastanienweg 2 · 25337 Kölln-Reisiek  
email: vorstand@sg-koelln-reisiek.de

#### Kölln-Reisieker Schützenverein

www.krsv.de  
Arne Nothnagel · Im grünen Tale 13 · 25337 Kölln-Reisiek  
email: schatzmeister@krsv.de



# Anschriftenverzeichnis der Vereine (Stand 27.03.2025)

(Hinweis: Die Vereine sind nach ihrem Vereinssitz alphabetisch geordnet, zunächst nach Städten/Gemeinden, danach nach Ämtern mit den dazugehörigen Gemeinden.)

## Vereinsname/Vereinsanschrift

### Ski-Freunde Kölln-Reisiek

www.skifreunde.net  
Joachim Lindow · Höseleck 9 · 25337 Kölln-Reisiek  
Tel. 04121-47 58 77 · email: info@skifreunde.net

### Tennis-Club Kölln-Reisiek

www.tckr.de  
Köllner Chaussee 129a · 25337 Kölln-Reisiek  
Tel. 04121-70 93 16 · email: vorstand@tckr.de

### TSV Seestermüher Marsch

www.tsv-seestermueher-marsch.de  
Sportzentrum · Dorfstraße 52 A · 25371 Seestermühe  
Tel. 04125-791 · email: vorstand-kommunikation@tsvsm.de

### Tischtennis-Club Seeth-Ekholt

www.ttc-seeth-ekholt.de  
Florian Friesecke · Mottenburger Str. 5 · 22765 Hamburg  
Tel. 040-63 94 43 16 · email: f\_friesecke@gmx.de

### Reitverein Seeth-Ekholt

Kimberly Klügel · Ringstr. 47 · 25337 Seeth-Ekholt  
email: info@reitverein-seeth-ekholdt.de

## Amt Geest und Marsch Südholstein

### TuS Appen

www.tusappen.de  
Anja Martens · Almtweg 23 · 25482 Appen  
Tel. 04101-291 59 · email: info@tus-appen.de

### Reit- u. Fahrverein Fohlenhof

Anja Behrmann · Wedeler Chaussee 51 · 25482 Appen  
Tel. 04122-48 99 57 · email: vancleve@t-online.de

### Turnverein Haseldorf

www.haseldorf.com  
Martina Stecher-Strinz · Scholenfleth 15 · 25489 Haseldorf  
Tel. 04129-97 57 64 · email: martina.strinz@googlemail.com

### Wassersport-Club Haseldorf

www.wsc-haseldorf.de  
Tobias Nagy · Deichreihe 26 · 25489 Haseldorf  
Tel. 0163-7776249 · email: kasse@wsc-haseldorf.de

### Hetlinger MTV

www.hetlingermtv.de  
Robert Wieber · Cranz 7 · 25491 Hetlingen  
Tell. 0170-2104646 · email: vorstand@hetlingermtv.de

### RG Gestüt Grüner Damm

Dierk Groth · Grüner Damm 1 · 25491 Hetlingen  
Tel. 04103-896 94 · email: christiane.volkman@kabelmail.de

### SV Groß Nordende

Birgid Rohwer · Achtern Hollernbusch 17 · 25436 Groß Nordende  
Tel. 04122-482 16 · email: info@sv-grossnordende.de

### Heidgrabener Sportverein

www.heidgrabener-sv.de  
Geschäftsstelle · Uetersener Str. 3a · 25436 Heidgraben  
Tel. 04122-48 21 6 · email: vorstand@heidgrabener-sv.de

### TSV Gut Heil Heist

www.tsvheist.de  
Stefan Krüger · Hauptstr. 53 · 25492 Heist  
Tel. 04122-85 38 03 · email: info@tsvheist.de

### Segelflug-Club Uetersen

www.scuetersen.de  
Bültenkoppel 1 d · 25492 Heist · Tel. 04122-833 58 · email: vorstand@scuetersen.de

### Luftsportverein Kreis Pinneberg

www.lsv-pinneberg.de  
Nina Merz · Ohlenkamp 18c · 25421 Pinneberg  
Tel. 04122-813 57 · email: nina.merz@mail.de

### Verein für Turnen + Freizeitsport Heist

Jens Neumann · Große Twiete 10 · 25492 Heist  
Tel. 04122-837 24 · email: jay.neumann@t-online.de

## Vereinsname/Vereinsanschrift

### TSV Holm

www.tsv-holm.de  
Birgitt Jahncke · Hauptstr. 53 · 25488 Holm  
Tel. 04103-188 12 63 · email: geschaeftsstelle@tsv-holm.de

### Reitclub Holm

Max Ladiges · In der Heide 5 · 25488 Holm  
Tel. 04103-165 72 · email: maxladiges@t-online.de

### Moorreger Sportverein

www.moorregersv.de  
Gerd Sommer · Wedeler Chaussee 29 · 25436 Moorrege  
Tel. 04122-87 45 · email: moorregersv-hv@t-online.de

### Turnverein Moorrege

www.turnverein-moorrege.de  
Margrit Rakutt · Glinder Weg 2a · 25436 Moorrege  
Tel. 04122-828 66 · email: geschaeftsstelle@tv-moorrege.de

### Moorreger Wassersportverein

www.moorreger-wassersportverein.de  
Peter Peyn · Klinkerstr. 29 · 25436 Moorrege  
Tel. 04122-812 54 · email: PPeyn@gmx.de

### TSV Neuendeich

Helge Rolfs · Op N Kamp 2 · 25436 Neuendeich  
email: helge.rolfs@freenet.de

### Wassersportverein Neuendeich

Christof Johann · Övelgönne 62 · 22605 Hamburg  
email: vorstand@tidenhafen-neuendeich.de

### Seglervereinigung Pinnau

www.seglervereinigung-pinnau.de  
Binnendiek 47 · 25436 Neuendeich · email: info@seglervereinigung-pinnau.de

### Sportfreunde Holm

www.sportfreundeholm.de  
Sönke Repenning · Kahlenkamp 2 · 25488 Holm  
Tel. 0171-6869482 · email: kai.seeliger@gmx.de

## Amt Rantzaу

### TSG Pferdezentrum Fister

www.pferdezentrum-fister.de  
Andrea Fister · Moortwiete 17 · 25479 Ellerau  
Tel. 0172-5926323 · email: d.fister@t-online.de

### Vosslocher Sportverein

www.vosslochervs.de  
Geschäftsstelle · Hauptstr. 85 · 25335 Bokholt-Hanredder  
Tel. 04123-956 21 77 · email: geschaeftsstelle@vosslochervs.de

### MTV Ellerhoop

www.mtv.ellerhoop.info  
Tom Kortüm · Dorfstraße 11d · 25373 Ellerhoop  
Tel. 04120-70 82 47 · email: tom.kortuem@t-online.de

### FC Heede

Ernst-Martin Albrecht · Seether Weg 17 · 25355 Bullenkuhlen  
Tel. 04123-22 68 · email: ernst-martin.albrecht@xitylight.de

### TuS Hemdingen-Bilsen

www.tus-hemdingen-bilsen.de  
Heiko Querling · Dorfstr. 34 · 25485 Hemdingen  
Tel. 04123-33 44 · email: geschaeftsstelle@tus-hemdingen-bilsen.de

### RuFv Lutzhorn

www.reit-und-fahrverein-lutzhorn.de  
Dörte Kühl · Im Dorf 2a · 25355 Lutzhorn  
Tel. 0174-979 18 27 · email: doerte.kuehl@t-online.de

### Gespannfahrer Südholstein

www.gsfs.de  
Lars-Peter Jasper · Im Dorf 1 · 25355 Lutzhorn  
Tel. 04162-131 00 44 · email: gespannfahrer.sh@gmail.com

## Anschriften im KSV Pinneberg e.V.

**Geschäftsstelle:** Beselerstr. 3 · 25335 Elmshorn  
Tel. 04121/90 85 60 · Fax: 04121/908 56 16  
E-Mail: ksv@ksv-pinneberg.de

Mark Müller · Tel. 04121/908 56 11  
E-Mail: mark.mueller@ksv-pinneberg.de

Jessica Wiekhorst · Tel. 04121/908 56 13  
E-Mail: jessica.wiekhorst@ksv-pinneberg.de

Christa Nordwald · Tel. 04121/908 56 14  
E-Mail: christa.nordwald@ksv-pinneberg.de

Jan Schamerowski · Tel. 04121/908 56 12  
E-Mail: jan.schamerowski@ksv-pinneberg.de

### Vorstand KSV

**Vorsitzender:** **Geschäftsbereich „Sportpolitik, Finanzen, Steuerung“**  
Olaf Seiler · Bettina-von-Arnim-Str. 19 · 25337 Elmshorn  
Tel. 04121/8 89 46 · E-Mail: olaf.seiler@lg-elmshorn.de

**Stellv. Vorsitzende:** **Geschäftsbereich „Vereine und Kommunen“**  
Detlev Brüggemann · Heimstättenstraße 15  
25436 Tornesch · Tel. 0171/4415388  
E-Mail: detlev.brueggemann58@web.de

**Geschäftsbereich „Strukturfragen, Recht und Steuern“**  
Holger Thiedemann · Wacholderweg 16  
25336 Elmshorn · Tel. 04121/9 32 14  
E-Mail: holger.thiedemann@t-online.de

**Geschäftsbereich „Schulischer Ganztag, aktiver Kinderschutz und Integration“**  
Dagmar Henningsen · Datumer Chaussee 162 b  
25421 Pinneberg · Tel. 0176/47647652  
Email: dagmar.henningsen@gmail.com

**Geschäftsbereich „Aus- und Fortbildung“**  
Raimund Kasten · Seestr. 148 · 25469 Halstenbek  
Tel. 0176/62421903 · E-Mail: ergekasport@arcor.de

**Geschäftsbereich „Sportentwicklung, Organisation der Verbandsthemen“**  
Uwe Alteimeier · Reeperbahn 14 · 25335 Elmshorn  
Tel. 0170-41 41 007 · E-Mail: uwe.alteimeier@web.de

**Vorsitzender der Sportjugend:** Stefan König · Hainholzer Damm 34L · 25337 Elmshorn  
Tel. 0177/429 75 74 · E-Mail: s\_koenig@t-online.de

**Ehrevorsitzender:** Sönke-Peter Hansen Hauptstraße 34, 25462 Rellingen  
Tel. 04101/59 28 55 · E-Mail: shhansen@gmx.de

**Ehrenmitglied:** Karl-Heinz Semmelhack · Schmiedestr. 43  
25462 Rellingen · Tel. 04101/2 66 04

Kurt Desselmann · Von Ahlefeldt-Stieg 7 · 25421 Pineberg  
Tel. 04101/852 11 77 · Tel. 0171/266 69 19  
E-Mail: kurt.desselmann@t-online.de

Karsten Tiedemann, Heinrich-Wagner-Str. 3, 25335 Elmshorn  
Tel. 04121/87374 · E-Mail: karsten.tiedemann@gmx.net

### Mitglieder des Verbandsschiedsgerichtes:

Torsten Noldt · Störkamp 34 · 22851 Norderstedt

### Ersatzmitglieder:

Joachim Lindow · Höseleck 9 · 25337 Kölln-Reisiek  
Hans Hansen · Am Markt 18 · 25355 Barmstedt

## Vereinsjubiläen 2025

Verein	Jubiläum (in Jahren)
Rellinger Turnverein	125
RV Esingen	100
S.V. Rugenbergen	100
Tennis-Club Wedel	75
Tangstedter Sportverein	75
Luftsportverein Kreis Pinneberg	75
Tennisclub Quickborn	50
Kickers Halstenbek	50
Stall Tannenhof	25
RV Alter Eichenhof	25
Reitverein Geesthof	25
Minigolf-Club Flora Elmshorn	25
DIE STERNE Elmshorn	25

## Fachverbände und Fachsparten

Verband/Sparte	Vorsitzender/Spartenleiter bzw. Anschrift des Verbandes/der Sparte
<b>Kreisschützenverband Pinneberg e.V.</b>	Jens Büchner Bürgermeister-Diercks-Str. 41, 25336 Klein Nordende, Tel. 04121/94891 · E-Mail: jensbuechnerkn@aol.com
<b>Kreissportfischerverband Pinneberg e.V.</b>	Julian Jenkel Lieth 40a · 25336 Elmshorn Tel.: 0151-22 350 510 E-Mail: 1.vorsitzender@ksfv-pinneberg.de
<b>Kreistennisverband Segeberg-Pinneberg e.V.</b>	Kay Schmidt Birkenallee 8 · 25725 Schafstedt Tel: 0172/401 64 09 · E-Mail: kaynews@freenet.de
<b>Kreisturnverband Pinneberg e.V.</b>	Bärbel Renner Lohestr. 20 (WHG. 17) · 25486 Alveslohe Tel. 0175-160 40 01 E-Mail: geschaeftsstelle@ktv-pi.de
<b>Reiterbund Pinneberg e.V.</b>	Harri Gebers · Alsenstr. 16b · 25436 Uetersen Tel. 04122/449 14 oder 0173/756 18 54 E-Mail: gebers@t-online.de
<b>Kreisleichtathletikverband Pinneberg</b>	Volker Wulf 25337 Elmshorn · E-Mail: wulfvolker@web.de
<b>Kreisschwimmverband Pinneberg</b>	Dirk Zielke Mühlenweg 16 · 25355 Barmstedt · Tel. 04123/80 87 87
<b>Kreistischtennisverband Pinneberg</b>	Ingo Quast · Hauptstraße 19 · 25474 Ellerbek Tel. 04121/648 31 08 oder 0176/48 82 31 43 E-Mail: ingo@quasthome.de
<b>Boxen/Schwerathletik</b>	Sören Pruschitzki Olinstr. 30 · 25336 Elmshorn Tel. 04121/907 11 50 E-Mail: BauServiceSP@web.de
<b>Schach</b>	Heiko Spaan · Walddörfer Str. 376 · 22047 Hamburg Tel. 0172/453 56 61 · E-Mail: heiko.spaan@web.de
<b>Wassersport</b>	Bruno Höge · Twiete 3 · 25489 Haseldorf Tel. 04129/95 52 45 · E-Mail: raddecrew@t-online.de
<b>Kreis-Karate Verband Segeberg</b>	Knud Möhle Am Bahnhof 11d · 24568 Kaltenkirchen Tel. 04191/85479 E-Mail: knud@karate-kaltenkirchen.de

## IMPRESSUM KREISSPORT

Informationszeitschrift des Kreissportverbandes Pinneberg e.V.  
Herausgeber: Bramstedt & Koch Druck und Verlag  
Inh. Mediadruckwerk Gruppe GmbH  
Rondenbarg 6, 22525 Hamburg  
Telefon (040) 55 49 31-0, Telefax (040) 55 49 31-333  
Redaktion: Mark Müller (KSV), Ltg.  
Beselerstr. 3, 25335 Elmshorn  
Telefon (04121) 90 85 60, Telefax (04121) 90 85 616  
E-Mail: ksv@ksv-pinneberg.de, www.ksv-pinneberg.de  
Anzeigen: KSV Geschäftsstelle  
Beselerstr. 3, 25335 Elmshorn, Telefon (0 41 21) 90 85 60  
KREISSPORT erscheint einmal im Jahr



## WUSSTEN SIE SCHON?

### UNSERE LEISTUNGEN FÜR SIE:

- UNFALLREPARATUREN
- KFZ-INSPEKTIONEN
- ZAHNRIEMENWECHSEL
- HU/AU (TÜV) TÄGLICH
- ACHSVERMESSUNGEN

**KLEINE TWIETE 1, TEL.: 04122-41914**  
**WWW.REIFENDIENST-UETERSEN.DE**





Freut  
euch aufs  
Erlebnisbad!

Abtauchen  
und  
*Auszeit*  
genießen!

Spaß, Sport,  
Entspannung  
und  
*mehr*

### Die Erlebnis-Auszeit für Klein & Groß

Ob Sportfans, Entspannungssuchende, Familien,  
Rutschbegeisterte oder Abenteuerlustige – bei uns ist für jeden  
was dabei. Erlebt jetzt einen unvergesslichen Badetag!

[badepark-elmshorn.de](http://badepark-elmshorn.de)  [badepark.elmshorn](https://www.facebook.com/badepark.elmshorn)



**BADEPARK.**  
ELMSHORN





# Sport macht stark und schafft Gemeinschaft.

**Wir lassen den Sports-  
geist hochleben.**

Als große Sportförderer unterstützen die  
Sparkassen Südholstein und Elmshorn die  
Vereine vor Ort - mit Herzblut.

**Weil's um mehr als Geld geht.**



Sparkassen  
Südholstein  
und Elmshorn